

**SEUTUFOORUMI 6.6.2023**  
**KUNTAYHTYMÄMALLI**

**Palvelut**

**Hallinto**

**Taloudenohjaus**

**Valmistelun eteneminen**

**KPMG:n vertailu ote**

**Liitteet KPMG:n vertailu**

# PALVELUT

Laajuus ja yhteistoiminta-alueen yhtenäisyys ovat elinvoimatehtävän näkökulmasta hyvin perusteltuja. Kuntayhtymään voi liittyä jäseneksi uusia jäseniäkin.



Työvoiman  
määrä Lapissa  
kunnittain  
vuonna 2020

Lappian esityksessä mukana on 11 kuntaa.  
Se on yli puolet Lapin kunnista.

Työvoiman määrä esitetyllä alueella on yli 34.000.  
Se on 43 % Lapin työvoiman määrästä.

Kunta	Työvoima
Enontekiö	862
Inari	3 367
Kemi	8 670
Kemijärvi	2 778
Keminmaa	3 572
Kittilä	3 411
Kolari	1 846
Muonio	1 054
Pelkosenniemi	396
Pello	1 241
Posio	1 178
Ranua	1 427
Rovaniemi	30 693
Salla	1 373
Savukoski	467
Simo	1 150
Sodankylä	3 923
Tervola	1 226
Tornio	9 679
Utsjoki	559
Ylitornio	1 512
<b>Lappi</b>	<b>80 384</b>

# TYÖVOIMAPALVELUIDEN TUOTTAMINEN



## PAIKALLISESTI, YLIKUNNALLISESTI, MAAKUNNALLISESTI

### KUNTAKOKOHTAISET ASIAKASPALVELUT YHDENVERTAISESTI

Kuntakohtaiset yksiköt, alaisuudessa myös Pointti jokaisessa kunnassa

Palvelut järjestetään siten kuin laki työvoimapalveluista edellyttää

Julkisia työvoimapalveluja tarjotaan asiakkaiden henkilökohtaisena palveluna ja omatoimisesti käytettävänä palveluina (4 §).

Henkilökohtaiset palvelut, sähköiset henkilökohtaiset palvelut, videoneuvottelut, digipalvelut (lis. myöh.)

Työnhakijan palveluprosessit hoidetaan Laki 4 luku mukaisesti

Asiakaspalvelu ajanvarauksella, alkuhaastattelut 5 arkipäivän kuluessa.

Työllisyyspalveluiden tehtävät ja resurssit, kuntakohtainen tarve ja sovittavassa laajuudessa.

Palvelut tolsiin kuntiin ja työllisyysalueen ulkopuolelle laskutusperiaatteella, valmius on.

## YHTEISET TOIMINNOT JA PALVELUT

Työllisyysalueen kuntien alueella yhteinen palvelutuotanto.

Palveluväylät yhteisiin palveluihin

Tarjotaan puitteet ja yhteistoiminta-alusta palvelutuotantoon.

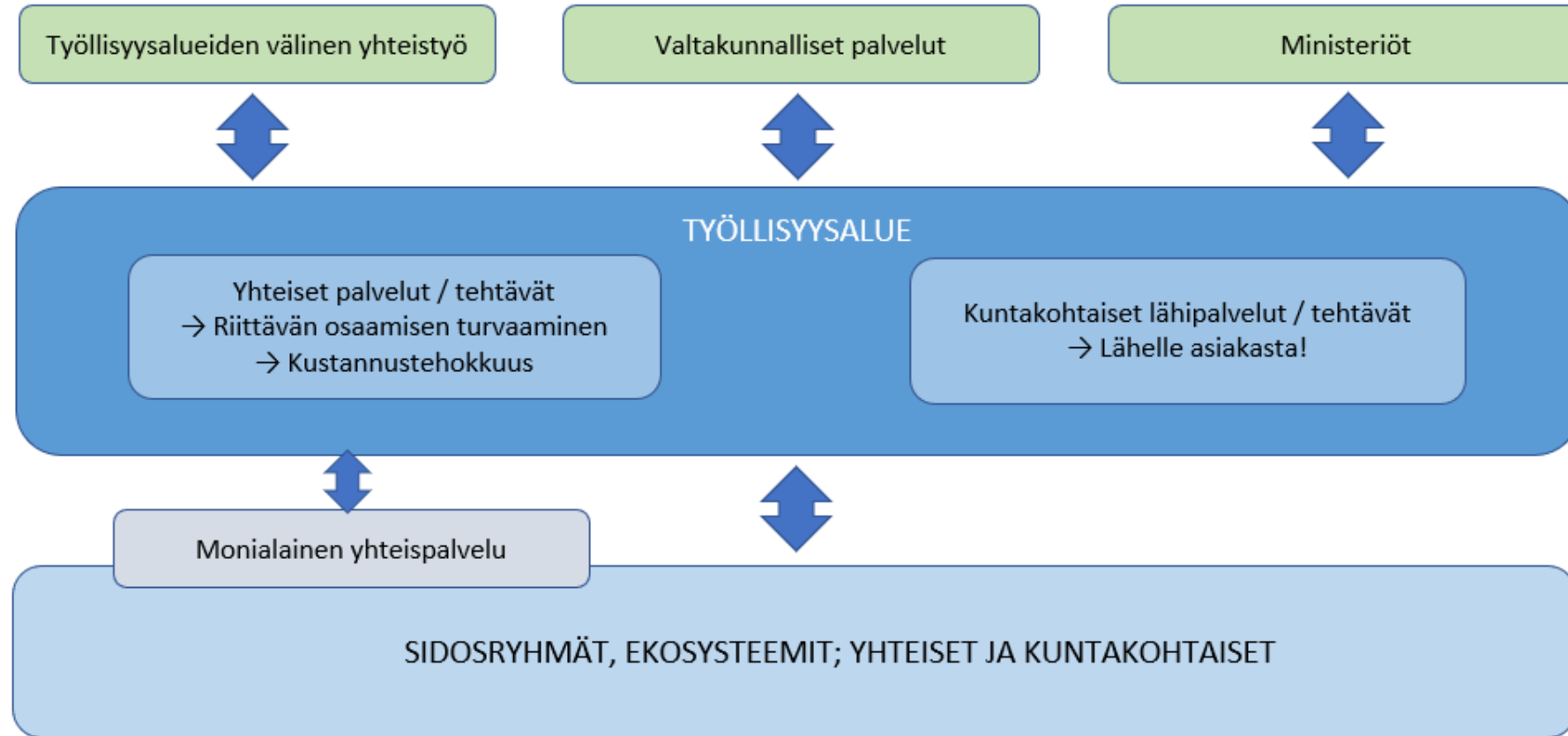
Maksuliikennepalvelut määräajassa.

## MAAKUNNALLISTEN PALVELUIDEN VALMIUS

-TE-live  
-KV-rekry

# TYÖVOIMAPALVELUT KUNTAYHTYMÄSSÄ

## TYÖLLISYYSALUE



Monialaisen yhteispalvelun tavoitteena on työttömien asiakkaiden työllistymisen tukeminen tarjoamalla heille heidän palvelutarpeensa mukaisia työvoima- ja yrityspalveluja, koulutuspalveluja sekä yhteistyössä hyvinvointialueen kanssa sosiaali- ja terveystyöpalveluja ja kuntoutuspalveluja.

# Työllisyys- ja yrityspalveluiden sidospinta



## Erityinen vahvuus, Kuopiossa on edistynyt tapa ja tämä on vielä edistyneempi !

Sama työnantaja, jolloin virkoja ja tehtäviä tai oikeuksia järjestelmiin voidaan yhdistää.

Muutoksessa syntyy tiivis yhteistyö työllisyyspalveluiden ja osaamispalveluiden välille.

Yhdistelmäviratkin ovat mahdollisia. (Työvoimapalvelujen valtakunnalliset tietojärjestelmäpalvelut Laki 120 §., Osaamispalveluiden tietojärjestelmät.)

Muutoksella haetaan erityistä hyötyä asiakaspalveluun ja vahvaa synergiaetua.

Ohjauksen toimintamallia vahvistetaan. Työvoimapalveluissa toimivaa henkilöstöä

perehdytetään koulutuksen ohjauspalveluiden toteuttamiseen.



## KUNTAYHTYMÄMALLISSA TAVOITTEET TÄYTTYVÄT

-Asiakaslähtöisyys

-Vahvat lähipalvelut

-Tiivis yhteys elinvoimaan, elinkeino- ja yrityspalveluihin ja osaamispalveluihin  
TE-toiminnan ja osaamispalveluiden verkostot saman katon alle

-Uudet digitaaliset ratkaisut, valmius siihen on hyvä;  
esim. osaamiskartoitukset Kuopion tapaan / Foredata

-Osaamisen varmistaminen ja osaavan työvoiman tarjonta/saatavuus, koulutuksen ja  
osaamispalveluiden tarjonnan saatavuus ”

-Vaikuttavuus ja kustannustehokkuus

-Yhteinen tavoitemäärittely kuntien ja kumppaneiden ja kuntaekosysteemien kanssa

# KUNTAYHTYMÄMALLI JA HALLINTO

## Kuntayhtymä

Kuntayhtymä on kuntien yhteistoiminnan muoto, jonka kunnat voivat perustaa yhteisiä tehtäviään varten.

Kuntayhtymä perustetaan jäsenkuntien valtuustojen hyväksymällä perussopimuksella, ja kuntayhtymä hoitaa jäsenkuntiensa puolesta perussopimuksensa mukaisia tehtäviä (Kuntalain 55.1 §).

Kuntayhtymä on jäsenkunnistaan erillinen julkisoikeudellinen oikeushenkilö, joka voi hankkia oikeuksia ja tehdä sitoumuksia sekä käyttää puhevaltaa tuomioistuimissa ja muussa viranomaisessa (Kuntalain 55.2 §).

**Läntisen Lapin kuntien alueella toimii valmiiksi hyvin hoidettu kuntayhtymä Lappia kuntien elinvoiman kehittäjänä.**

Lappialla on jo toimintaa omistajakuntia laajemmalla koko Lapin alueella ja tiivistyvä yhteistyö koko läntisessä Lapissa

Lappialla on käytössä valtuustomalli.



# KUNTAYHTYMÄMALLI

Kuntien yhteistoiminnassa on kyse lakisääteisten tehtävien järjestämisestä yhdessä kuntalain mukaisin yhteistoiminnan muodoin.

Kun toimitaan yhteistoiminnassa kuntalain esittämällä tavalla, järjestämisvastuullisen työvoimaviranomaisen eli kuntayhtymän tehtävänä on kuntalain 8 §:n mukaisesti;

- vastata palveluiden **yhdenvertaisesta saatavuudesta ja tarpeen, määrän ja laadun määrittelemisestä**
- tuottamistavasta ja tuottamisen valvonnasta sekä viranomaiselle kuuluvan toimivallan käyttämisestä.
- TE24 -uudistusta koskeva lainsäädäntö lähtee siitä tavoitetilasta, että työvoimapalvelut järjestetään alueellisesti

**Itse palveluiden toteuttamiseen taas lainsäädäntö jättää järjestämisvastuussa olevalle taholle vapautta päättää ja sopia palveluiden tuottamisen tavoista ja työnjaosta myös tarvittaessa kuntakohtaisesti.**

# KUNTAYHTYMÄMALLI

## Sopimukset viranomaistehtävän hoitamisesta perussopimuksessa

Kuntayhtymä sopii työvoimaviranomaiselle kuuluvan toimivallan käyttämisestä (sopimus viranomaistehtävän hoitamisesta).

Tehtävät siirtyvät virkavastuulla kuntayhtymän hoidettavaksi.

## Laki työvoimapalveluiden järjestämisestä 13 §

”Palveluiden järjestämisessä ja tuottamisessa on otettava huomioon yhteistoiminnassa mukana olevien kuntien toiminta, työllisyysalueen väestörakenne, asiakkaiden palvelun tarve sekä muut palvelujen antamista koskevat olosuhteet.

Sen estämättä, mitä kuntalain 8 §:n 2 momentin 5 kohdassa säädetään, järjestämisvastuussa oleva kunta tai kuntayhtymä voi sopia tässä laissa tarkoitetun työvoimaviranomaiselle kuuluvan toimivallan käyttämisestä noudattaen, mitä kuntalain 54 §:ssä säädetään sopimuksesta viranomaistehtävän hoitamiseksi.”

# KUNTAYHTYMÄN PERUSSOPIMUSTA TÄYDENNETÄÄN

Kuntayhtymän perussopimuksessa on sovittu ja sovitaan kuntayhtymän tehtävistä.

Muutoksessa kuntayhtymään siirtyy järjestämisvastuu, perustetaan uusi toimielin sekä uusi palvelualue, joka hoitaa työllisyysalueen tehtäviä sekä jakautuu kuntakohtaisiin yksiköihin hoitamaan kuntakohtaisia työvoimapalveluasioita

## **Perussopimus on täydennettävissä työvoimapalveluiden muutoksessa tehtävien osalta mm.;**

- 8 §:ssä tarkoitetun järjestämisvastuun siirtymisestä kuntayhtymälle
- uusista toimielimistä sekä niiden tehtävistä, päätösvallasta ja koollekutsumisesta
- perusteista, talousarvion ja taloussuunnitelman käsittelystä sekä kuntien vaikutusmahdollisuuksista
- talouden ja toiminnan seurantajärjestelmästä ja raportoinnista jäsenkunnille
- jäsenkuntien on perusteltua sopia esimerkiksi investointien rahoittamisen
- menettelystä, jolla kuntayhtymän TE-palveluita hoitavan kuntakohtaisen yksikön alijäämä katetaan

## **PERUSSOPIMUKSEN VALMISTELUPROSESSIN AIKATAULUUN ON VARAUDUTTU**

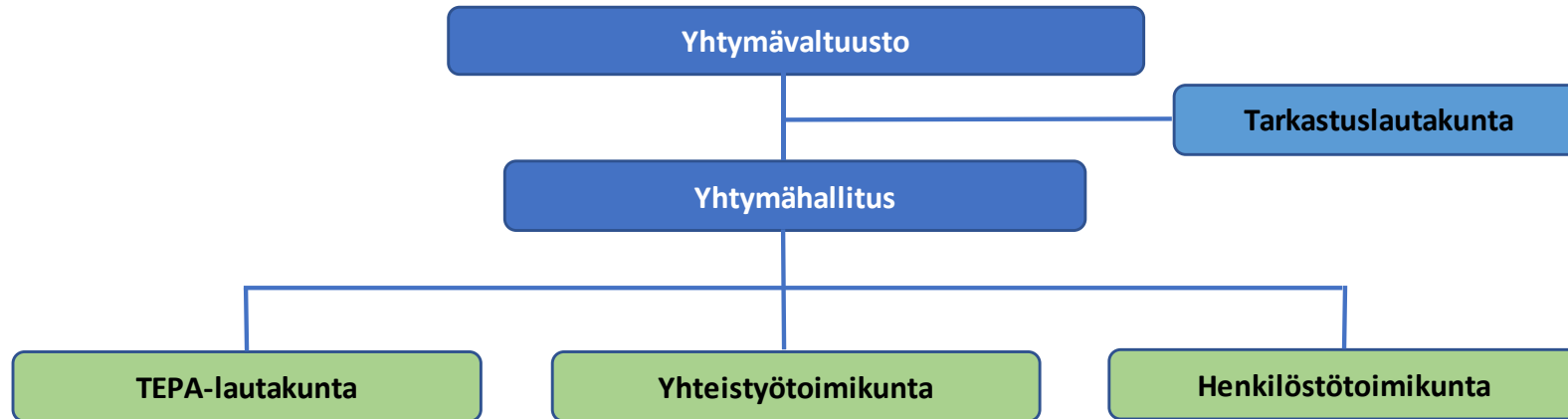
## KUNTAYHTYMÄMALLI

### Uudet kunnat ja järjestämisvastuun siirto

- Uudet kunnat voidaan ottaa jäseneksi ilman peruspääomasijoituksiakin.
- Tällöin perussopimuksessa todetaan, että ne käyttävät vain TE-palveluja.
- Kunta saa valtuustosta paikan ja osallistuu vain TE-palveluiden päätöksentekoon.
- Perussopimukseen kirjataan jäsenyys TE-lautakuntaan.
- Kyseiset kunnat eivät osallistu ammatillisen koulutuksen päätöksentekoon.
- Valtuuston kokoukset hoidetaan listakäsittelynä.

# KUNTAYHTYMÄ

Luottamuselinorganisaatio

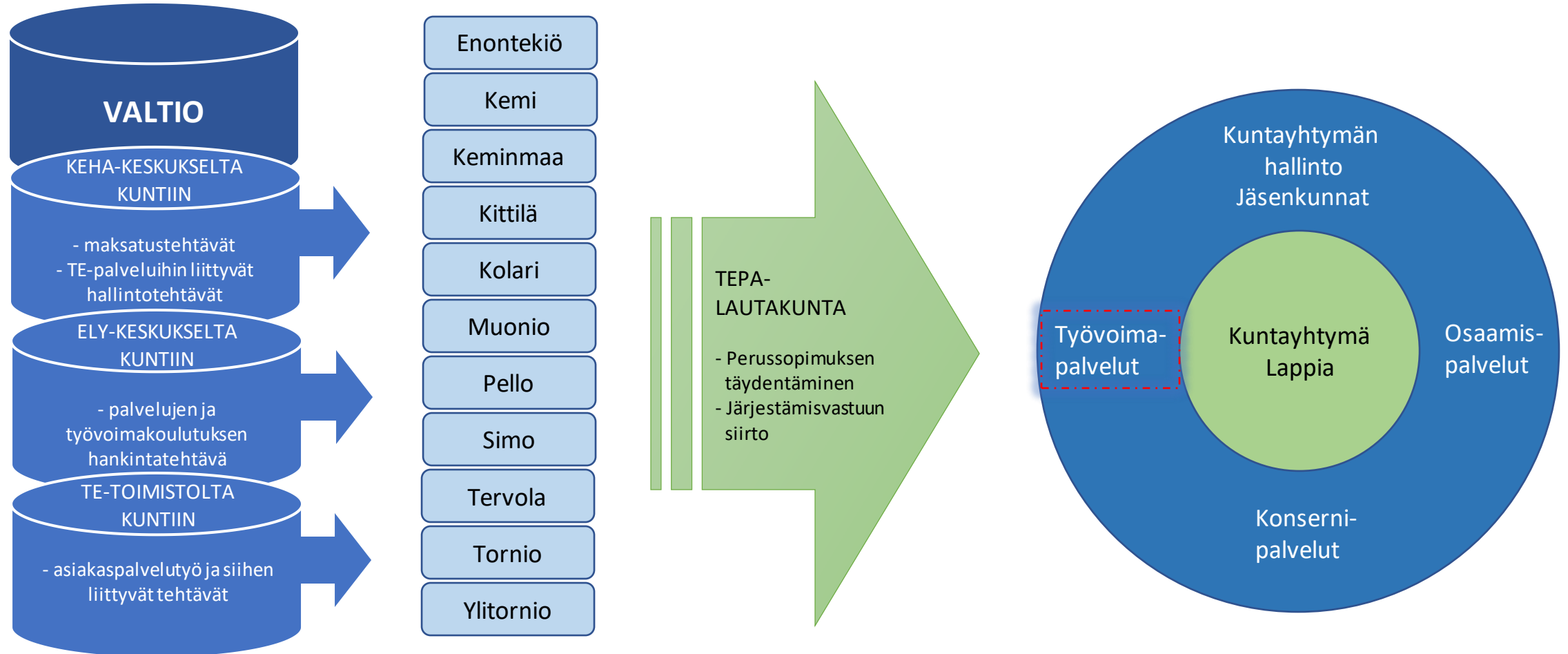


**PERUSSOPIMUKSELLA  
TEPA-LAUTAKUNNALLE TULEE TYÖVOIMAVIRANOMAISEN TEHTÄVIEN HOITAMINEN  
SEN PÄÄTÖKSISTÄ MUUTOKSENHAUKU TAPAHTUU LAIN 17 LUKU 145 § MUKAISESTI**

**PERUSSOPIMUS PITÄÄ OLLA HYVÄKSYTTYÄ KAIKISSA VALTUUSTOISSA ENNEN  
KUIN ILMOITUS MINISTERIÖÖN LÄHTEE LOKAKUUSSA.  
SEN EI TARVITSE OLLA SIINÄ VAIHEESSA LAINVOIMAINEN.**

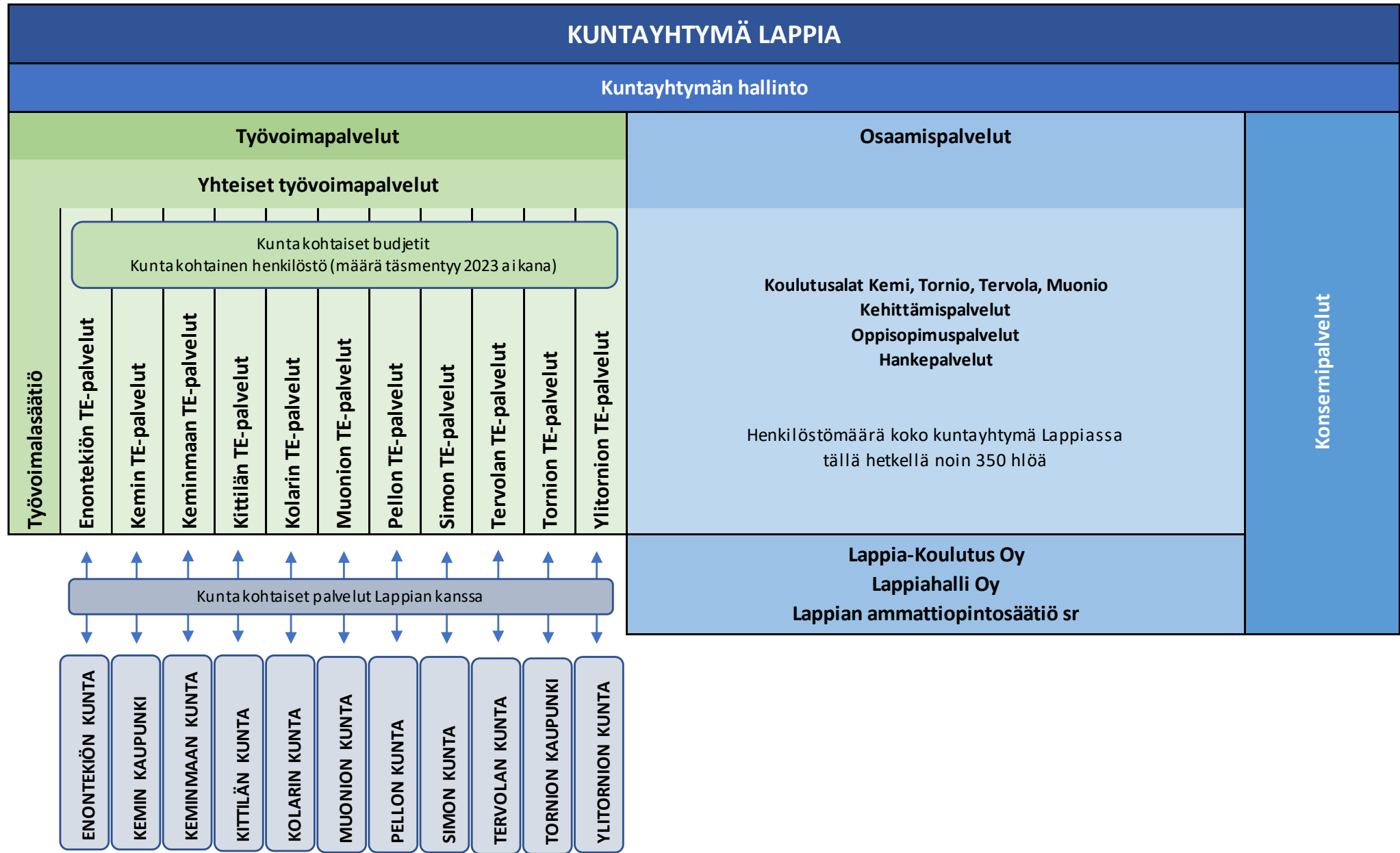
# TE-PALVELUT 2025

## JÄRJESTÄMISVASTUUN SIIRTÄMINEN KUNTAYHTYMÄ LAPPIALLE



*TEPA-verkoston toimijat*

# KUNTAYHTYMÄMALLI



## KUNTIEN VASTUUT

Järjestämisvastuun siirtämisessäkin perimmäinen vastuu on järjestämisvastuun siirtäneillä kunnilla.

Lainsäädäntö antaa mahdollisuuden organisoida ja sopia palveluiden tuottamistavoista kuntakohtaisesti.

Työvoimapalveluiden osalta muodostettaisiin ylikunnallisten ja kuntakohtaisten palvelujen yksiköt, joilla olisi kuntakohtainen rahoitusvastuu ja kuntakohtainen tulosvastuu ilman tappiontasausjärjestelmää ja kuntakohtainen alijäämän kattamisvelvoite.

Kuntakohtaisella rahoituksella katettaisiin yhteiset palvelut ja ylikunnalliset tehtävät sekä kuntakohtaisten tehtävien hoito.

Vuosittainen kuntakohtainen alijäämänkattamisvelvoite sopimuksissa on Kuntayhtymä Lappiassa selkeästi auki kirjoitettavissa. Lappialla on kehittynein laskenta ja raportointijärjestelmä tätä tukemassa reaaliaikaisesti kuukausittain kuntiin ja toimielimiin, palvelualue-, yksikkö- ja toimintotasolla.

Talouden hallinnan osalta Lappia pystyy tarjoamaan parhaimmat puitteet.

Kuntayhtymä on velaton ja sen tase on yli 13 miljoonaa ylijäämäinen. Se on vakaa pohja kuntalain näkökulmasta yhteistoiminta-alueeksi, mutta kuntayhtymän varallisuutta ei käytetä TE-toiminnan tukemiseen.

Tarvittaessa investoinnit kuntakohtaisiin yksiköihin ja niiden vastuualueelle tehtäisiin kuntien omista taseista ja rahoituksella.



## **SIIRTYVÄ HENKILÖSTÖ**

### **JÄRJESTÄMISVASTUUN SIIRTYMINEN KUNTAYHTYMÄLLE**

Siirtyvän henkilöstön osalta noudatetaan henkilöstöä sitovan virka- ja työehtosopimuksen määräyksiä siirtoajankohtana voimassa olevan työ- ja virkaehtosopimuksen sopimuskauden loppuun eli 28.2.2025 saakka.

Sen jälkeen siirrytään soveltamaan kunta-alan yleistä työ- ja virkaehtosopimusta (KVTES) ja muiden sopimusehtojen lisäksi myös palkat määräytyvät sen mukaan.

Kuntayhtymä perustaa siirtyvän toiminnan edellyttämät virat. Työtä tehdään virkasuhteessa, mikäli tehtäviin sisältyy julkisen vallan käyttöä.

Kuntayhtymä työnantajana määrittelee ja tiedottaa palvelussuhteen ehtoihin ja käytäntöihin (esim. monipaikkaisuus, etätyö) liittyvistä asioista.

# TIETOHALLINTO JA DIGIASIAT KUNTAYHTYMÄLLÄ ON VAHVA KOMPETENSSI

Valtakunnalliset tietojärjestelmäpalvelut koskien TE-palveluita pysyvät edelleen KEHA-keskuksessa.

Digitaalisia palveluja kehitetään

- Palvelutarpeiden kartoitus, oman tilanteen kuvaukset, osaamiskartoitukset
- Oppimisalustat, koulutukset ja valmennukset
- Foredata, Osaamisperustainen työnhaku, Matchmakin –alusta  
työnhakijoiden osaaminen vs. työpaikat
- Opinto-ohjaajien palvelu

Lappialla on tarjota laadukkaat ja tietoturvalliset tietoverkot, toimivat ja modernit järjestelmät sekä ohjelmistot sekä myös osaava ja asiakaspalvelutaitoinen tietohallinnon henkilöstö TE-palveluiden työntekijöiden tueksi. Lappian sisäisessä tietoliikenneverkossa laitteet on mahdollista kytkeä langallisesti tai langattomasti kaikissa Lappian toimipisteissä.

Lappiassa tietoturva on meille tärkeä asia, jonka vuoksi laitteiston elinkaaria seurataan tarkasti, laitteistoja uusitaan säännöllisesti ja myös mahdollisia laitteistojen tietoturvapäivityksiä päivitetään välittömästi niiden julkistuksen jälkeen.

Lappian tietoverkkoa on mahdollista laajentaa uusilla toimipaikoilla olemassa olevaa verkkoa hyödyntäen. Mahdollisten uusien toimipisteiden tietoliikenneyhteydet toteutetaan ensisijaisesti valokuidulla.

Olemassa oleva verkko mahdollistaa uusien toimipisteiden ja toimintojen toteuttamisen omana verkkosegmenttinään, jolloin liikenne voidaan halutessaan pitää erillään eri toimintojen välillä.

## TIETOHALLINTO JA DIGIASIAT

Lappian tietohallinnossa työskentelee tällä hetkellä kymmenen henkilöä. Palveluiden laajentuessa resurssia voidaan lisätä. IT-tukea voidaan antaa tarvittaessa lähitukena ja etäyhteyksin.

Lappian tietohallinnon ylläpidossa on tällä hetkellä noin 2 000 tietokonetta ja noin 70 palvelinta. Tietoliikenneverkkoa ylläpidetään lähes 300 laitteella. Käyttöjärjestelmät ja ohjelmistot ylläpidetään keskitetysti. Lappian käyttäjät voivat myös asentaa lisäohjelmistoja itsepalveluportaalista.

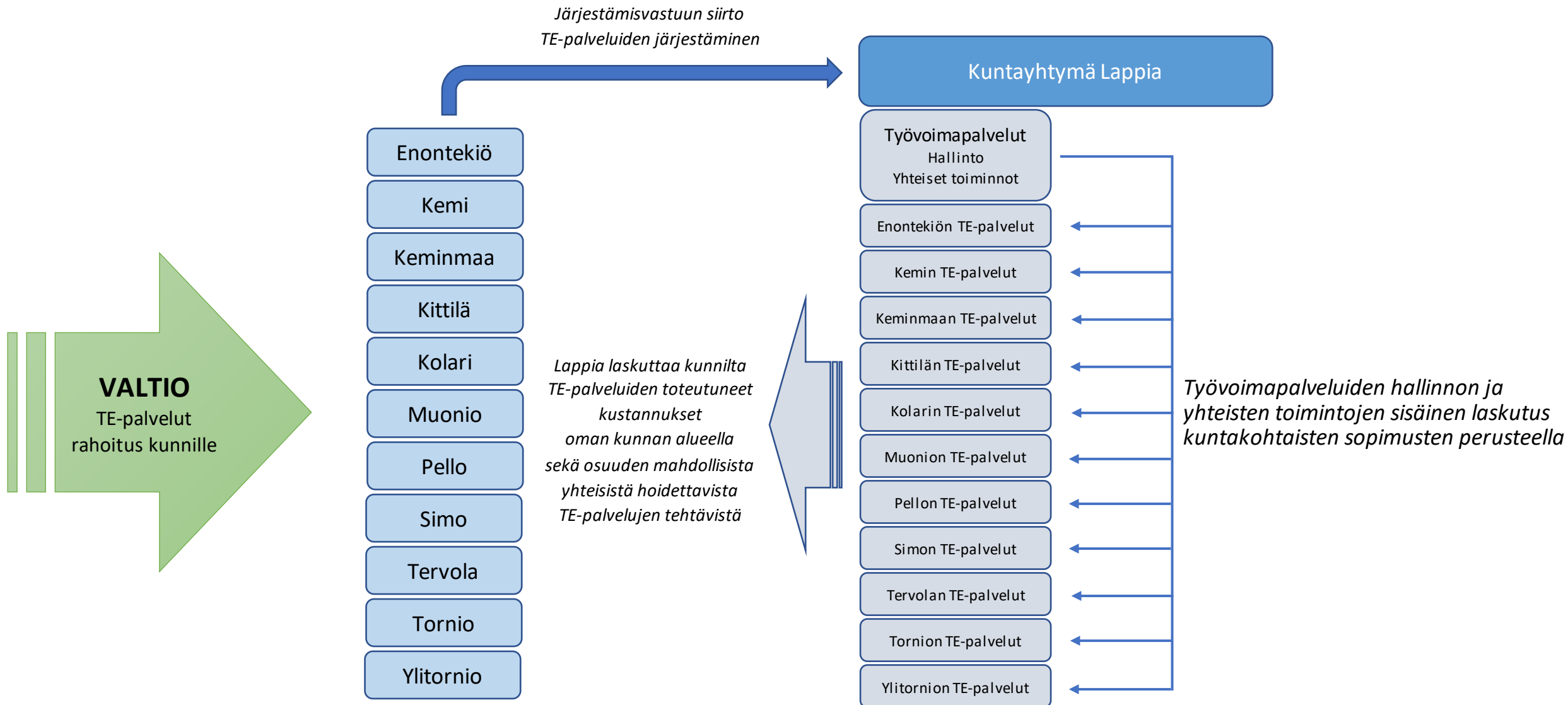
Lappiassa on käytössä etätyön mahdollistavat tehokkaat ja tietoturvalliset järjestelmät ja ohjelmistot.

Lappiassa toimii tietosuoja- ja tietoturvyöryhmä, jonka tehtävänä on valmistella ja ohjata tietosuojan ja tietoturvan käytännön toteutusta ja kehittämistoimenpiteitä sekä niihin liittyvää riskienhallintaa kuntayhtymän hallituksen hyväksymien tietoturva- ja tietosuojaperiaatteiden mukaisesti. Lappian tietoturvaa ja tietosuoja-asioita kehitetään jatkuvasti nykypäivän vaatimuksia vastaavaksi.

Lappian IT-laitehankinnat hoidetaan keskitetysti Lappian tietohallinnon kautta. Lappialla on säännöllisesti kilpailutetut hankintasopimukset ja laaja toimittajaverkosto.

# TYÖVOIMAPALVELUT

## Talouden ja hallinnon rakenne



# TYÖVOIMAPALVELUIDEN LASKENTATOIMEN TULOYKSIKKÖRAKENNE

KUNTAYHTYMÄ LAPPIA																								
<b>PALVELUALUETASOT</b>	Kuntayhtymän hallinto Konsernipalvelut Osaamis- ja työelämäpalvelut																							
<b>PALVELUYKSIKKÖTASOT</b> Kuntakohtaiset talousyksiköt	<b>Työvoimapalvelut</b> (TE-toimistoista, ELY-keskuksista ja KEHA-keskuksesta kuntiin siirtyvät tehtävät)	<table border="1"> <tr> <td><b>Enontekiö</b></td> <td>Henkilöasiakaspalvelut Kotoutujan palvelut Aloittavan yrittäjän palvelut Työnantaja- ja yrityspalvelut</td> </tr> <tr> <td><b>Kemi</b></td> <td>Henkilöasiakaspalvelut Kotoutujan palvelut Aloittavan yrittäjän palvelut Työnantaja- ja yrityspalvelut</td> </tr> <tr> <td><b>Kittilä</b></td> <td>Henkilöasiakaspalvelut Kotoutujan palvelut Aloittavan yrittäjän palvelut Työnantaja- ja yrityspalvelut</td> </tr> <tr> <td><b>Kolari</b></td> <td>Henkilöasiakaspalvelut Kotoutujan palvelut Aloittavan yrittäjän palvelut Työnantaja- ja yrityspalvelut</td> </tr> <tr> <td><b>Keminmaa</b></td> <td>Henkilöasiakaspalvelut Kotoutujan palvelut Aloittavan yrittäjän palvelut Työnantaja- ja yrityspalvelut</td> </tr> <tr> <td><b>Muonio</b></td> <td>Henkilöasiakaspalvelut Kotoutujan palvelut Aloittavan yrittäjän palvelut Työnantaja- ja yrityspalvelut</td> </tr> <tr> <td><b>Pello</b></td> <td>Henkilöasiakaspalvelut Kotoutujan palvelut Aloittavan yrittäjän palvelut Työnantaja- ja yrityspalvelut</td> </tr> <tr> <td><b>Simo</b></td> <td>Henkilöasiakaspalvelut Kotoutujan palvelut Aloittavan yrittäjän palvelut Työnantaja- ja yrityspalvelut</td> </tr> <tr> <td><b>Tervola</b></td> <td>Henkilöasiakaspalvelut Kotoutujan palvelut Aloittavan yrittäjän palvelut Työnantaja- ja yrityspalvelut</td> </tr> <tr> <td><b>Tornio</b></td> <td>Henkilöasiakaspalvelut Kotoutujan palvelut Aloittavan yrittäjän palvelut Työnantaja- ja yrityspalvelut</td> </tr> <tr> <td><b>Ylitornio</b></td> <td>Henkilöasiakaspalvelut Kotoutujan palvelut Aloittavan yrittäjän palvelut Työnantaja- ja yrityspalvelut</td> </tr> </table>	<b>Enontekiö</b>	Henkilöasiakaspalvelut Kotoutujan palvelut Aloittavan yrittäjän palvelut Työnantaja- ja yrityspalvelut	<b>Kemi</b>	Henkilöasiakaspalvelut Kotoutujan palvelut Aloittavan yrittäjän palvelut Työnantaja- ja yrityspalvelut	<b>Kittilä</b>	Henkilöasiakaspalvelut Kotoutujan palvelut Aloittavan yrittäjän palvelut Työnantaja- ja yrityspalvelut	<b>Kolari</b>	Henkilöasiakaspalvelut Kotoutujan palvelut Aloittavan yrittäjän palvelut Työnantaja- ja yrityspalvelut	<b>Keminmaa</b>	Henkilöasiakaspalvelut Kotoutujan palvelut Aloittavan yrittäjän palvelut Työnantaja- ja yrityspalvelut	<b>Muonio</b>	Henkilöasiakaspalvelut Kotoutujan palvelut Aloittavan yrittäjän palvelut Työnantaja- ja yrityspalvelut	<b>Pello</b>	Henkilöasiakaspalvelut Kotoutujan palvelut Aloittavan yrittäjän palvelut Työnantaja- ja yrityspalvelut	<b>Simo</b>	Henkilöasiakaspalvelut Kotoutujan palvelut Aloittavan yrittäjän palvelut Työnantaja- ja yrityspalvelut	<b>Tervola</b>	Henkilöasiakaspalvelut Kotoutujan palvelut Aloittavan yrittäjän palvelut Työnantaja- ja yrityspalvelut	<b>Tornio</b>	Henkilöasiakaspalvelut Kotoutujan palvelut Aloittavan yrittäjän palvelut Työnantaja- ja yrityspalvelut	<b>Ylitornio</b>	Henkilöasiakaspalvelut Kotoutujan palvelut Aloittavan yrittäjän palvelut Työnantaja- ja yrityspalvelut
<b>Enontekiö</b>	Henkilöasiakaspalvelut Kotoutujan palvelut Aloittavan yrittäjän palvelut Työnantaja- ja yrityspalvelut																							
<b>Kemi</b>	Henkilöasiakaspalvelut Kotoutujan palvelut Aloittavan yrittäjän palvelut Työnantaja- ja yrityspalvelut																							
<b>Kittilä</b>	Henkilöasiakaspalvelut Kotoutujan palvelut Aloittavan yrittäjän palvelut Työnantaja- ja yrityspalvelut																							
<b>Kolari</b>	Henkilöasiakaspalvelut Kotoutujan palvelut Aloittavan yrittäjän palvelut Työnantaja- ja yrityspalvelut																							
<b>Keminmaa</b>	Henkilöasiakaspalvelut Kotoutujan palvelut Aloittavan yrittäjän palvelut Työnantaja- ja yrityspalvelut																							
<b>Muonio</b>	Henkilöasiakaspalvelut Kotoutujan palvelut Aloittavan yrittäjän palvelut Työnantaja- ja yrityspalvelut																							
<b>Pello</b>	Henkilöasiakaspalvelut Kotoutujan palvelut Aloittavan yrittäjän palvelut Työnantaja- ja yrityspalvelut																							
<b>Simo</b>	Henkilöasiakaspalvelut Kotoutujan palvelut Aloittavan yrittäjän palvelut Työnantaja- ja yrityspalvelut																							
<b>Tervola</b>	Henkilöasiakaspalvelut Kotoutujan palvelut Aloittavan yrittäjän palvelut Työnantaja- ja yrityspalvelut																							
<b>Tornio</b>	Henkilöasiakaspalvelut Kotoutujan palvelut Aloittavan yrittäjän palvelut Työnantaja- ja yrityspalvelut																							
<b>Ylitornio</b>	Henkilöasiakaspalvelut Kotoutujan palvelut Aloittavan yrittäjän palvelut Työnantaja- ja yrityspalvelut																							
<b>KONSERNIN TYTÄRYHTEISÖT</b>	Lappian työvoimalasäätö Lappia-Koulutus Oy Lappiahalli Oy Lappian ammattiopintosäätö sr																							



# ALUSTAVA TYÖVOIMAPALVELUIDEN LASKENTARAKENNE LASKENTAJÄRJESTELMIIN

## OSA 1/2

### **KUNTAYHTYMÄ LAPPIA**

*Työvoimapalvelut (TE-toimistoista, ELY-keskuksista ja KEHA-keskuksesta kuntiin siirtyvät tehtävät)*

*Kemi*

*Henkilöasiakaspalvelut*

*Tieto-, neuvonta- ja ohjauspalvelut*

*Työnhakijaksi ilmoittautuminen ja työnhakijan palveluprosessi*

*Työttömyysturvatehtävät*

*AmmatINVALINTA- ja uraohjaus*

*Ammattiosaamista lisäävä valmennus*

*Työelämävalmiuksia parantava valmennus*

*Kuntouttava työtoiminta (lausunnot)*

*Asiantuntija-arviointien ja koulutuskokeilujen järjestäminen*

*Muutosturvan asiakastyö*

*Harkinnanvaraiset kulukorvaukset*

*Matka- ja yöpymiskustannusten korvaukset*

*Ammatillinen työvoimakoulutus*

*Palkkatuki*

*Kulukorvaukset TE-palveluihin osallistumisesta*

*Tehtävät liittyen työttömyysetuudella tapahtuvaan omaehtoiseen opiskeluun, lyhytkestoiseen opiskeluun ja sivutoimiseen opiskeluun*

*Työllistymistä edistävä monialainen*

*yhteispalvelu*

*Työkykykoordinaattorin tehtävät*

*Asiakasohjaus Työkanava Oy:n asiakkaaksi*

*Kotoutujan palvelut*

*Kotoutujan tieto-, neuvonta- ja ohjauspalvelut*

*Kotoutujan palveluprosessi työllisyyspalveluissa*

*Kotoutumiskoulutukset ja kielitaitoa vahvistava koulutus*

*Kotoutujan omaehtoinen koulutus*

# ALUSTAVA TYÖVOIMAPALVELUIDEN LASKENTARAKENNE LASKENTAJÄRJESTELMIIN

## OSA 2/2

*Aloittavan yrittäjän palvelut*

*Tieto-, neuvonta- ja ohjauspalvelut*

*Yrityksen perustamisneuvonta*

*Starttiraha*

*Valmennus- ja koulutuspalvelut*

*Työnantaja- ja yrityspalvelut*

*Työnantaja- ja yrityskäynnit*

*Työpaikkailmoitukset (Suomi/EU/ETA)*

*EURES-palvelu*

*Työnvälitys: ehdokashaku, työtarjoukset, rekrytointitilaisuudet ja kampanjat*

*Yhteishankintakoulutukset (RekryKoulutus, Täsmäkoulutus, Muutosturvakoulutus)*

*Palkkatuki*

*Työolosuhteiden järjestelytuki*

*Työkokeilu*

*Vuorotteluvapaalain soveltaminen*

*Muutosturvatehtävät*

*Keminmaa*

*Muonio*

*Pello*

*Simo*

*Tervola*

*Tornio*

*Ylitornio*

*Muut kunnat*

Konsernipalvelut

# KUNTAYHTYMÄMALLI

## HANKINTA-ASIAT

### SIIRTYVIEN SOPIMUSTEN HALTUUNOTTO

TE2024-palveluiden järjestämisvastuun siirtyessä Lappialle, sopimushallinnan ja hankintatoimen haltuun ottaminen hoidetaan ammattitaitoisesti.

### SYNTYY MERKITTÄVÄ HANKINTAYHTEISTYÖ, YHTYMÄMALLISSA LAAJIN

Hankintapalvelut ohjaa ja koordinoi kuntayhtymän hankintatointa siten, että hankinnoissa saavutetaan kokonaistaloudellisia säästöjä ja hankintaprosessi on ammattitaitoista sekä vastuultaan selkeä.

### SYNTYY MERKITTÄVÄ INHOUSE-RAKENNE, TARVITTAESSA HYÖDYNNETTÄVISSÄ



# **KUNTAYHTYMÄMALLI**

## **TE2024-UUDISTUS KUNTAPÄÄTTÄJILLE JA PÄÄTÖKSENTEKO**

**LAPPIALLA ON VALMIUS VALMISTELLA PERUSSOPIMUSLUONNOS LAUSUNNOILLE KUNTIIN TULEVAN ELOKUUN LOPUSSA.**

**PERUSSOPIMUS PITÄÄ OLLA HYVÄKSYTTYNÄ KAIKISSA VALTUUSTOISSA ENNEN KUIN ILMOITUS MINISTERIÖÖN LÄHTEE LOKAKUUSSA.  
SEN EI TARVITSE OLLA SIINÄ VAIHEESSA LAINVOIMAINEN.**

**KUNTAYHTYMÄMALLI EI OLE SIDOTTU TILARATKAISUIHIN.**

**LÄHTÖTILANTEET TULISI KÄYDÄ KUNNITTAIN LÄPI**

- **Verkostot**
- **Kuntien TE-henkilöstö**
- **Valtion TE-henkilöstö**
- **Kuntien ekosysteemipalvelut**
- **Siirtyvät tietojärjestelmät**
  
- **TE-palveluiden kokonaisrahoitus**

# KUNTAYHTYMÄMALLI

## TAVOITTEET

UUDISTUKSEN TAVOITTEET  
TYÖLLISYYSSTRATEGIAT  
PALVELUVERKKOSTRATEGIAT

## TOIMEENPANOSUUNNITELMAT

PALVELUSSUUNNITELMAT  
HENKILÖSTÖSUUNNITELMAT  
TALOUSSUUNNITELMAT  
HALLINTO JA JOHTAMISRAKENNE  
PALVELUSOPIMUKSET

## VALTUUSTOJEN HYVÄKSYNNÄT

PERUSSOPIMUKSET  
SUUNNITELMAT;  
RESURSSIT, PALVELUIDEN TUOTTAMINEN, TOIMIPISTEET, YHTEISTYÖ, RAKENNEMUUTOS VARAUTUMINEN?

# KUNTAYHTYMÄMALLI

TÄLLÄ HETKELLÄ TULISI OLLA ORGANISOITUNEENA SUUNNITTELUKYÖRYHMIIN

ESITYS KYÖRYHMISTÄ

Työnvälitys ja yritysten palvelut

Monialaiset palvelut

Asiakkaiden palveluprosessit

Nuorten palvelut

Osaaminen ja koulutus

Kotoutuminen ja maahanmuutto

TULEE TEHDÄ AIKATAULUTETTU KYÖSUUNNITELMA



### Soveltuvuus

Soveltuu työllisyyden hoitoon liittyvän yhteistoiminnan hallinnolliseksi ratkaisuksi

Soveltuu työllisyyden hoitoon liittyvän yhteistoiminnan hallinnolliseksi ratkaisuksi.



### Toteutettavuus ja riskit

Edellyttää uudesta yhteisestä toimielimisestä sopimista sekä muutoksia organisaatioon. Riskinä mm. näkemyserot vastuukunnan valinnassa ja osapuolten eri intressien sovittaminen.

Edellyttää muutoksia perussopimukseen ja hallintoon. Riskinä mm. perussopimusmuutosten aikataulu ja mahdolliset muut muospaineet sekä osapuolten eri intressit.



### Kansanvaltaisuus ja yhdenvertaisuus

Kansanvaltaisuuden osalta muiden mukana olevien (kuin vastuukunnan) näkökulmasta nähty haastavaksi. Yhteistä toimielintä koskevassa sopimuksessa ja vastuukunnan hallintosäännössä voidaan kuitenkin rajata vastuukunnan vaikutusmahdollisuuksia järjestämis- ja tuottamisratkaisuja koskevaan päätöksentekoon.

Kuntayhtymässä jäsenkunnat ovat ohjauksen osalta lähtökohtaisesti tasavertaisemmassa asemassa (verrattuna vastuukuntamalliin). Tämä edellyttää kuitenkin, että omistajaohjauksen käytännön toteutustavat ovat toimivia.



### Omistajaohjauksen toteuttamismahdollisuudet

Erityisesti vastuukunta voi toteuttaa omistajaohjaustaan vahvemmin (verrattuna kuntayhtymään). Riskinä muiden kuntien heikommin toteutuvat vaikutusmahdollisuudet.

Omistajaohjauksen toteutuminen usein koettu vaikeaksi (korostunut erityisesti sote-kuntayhtymissä).



### Hallinnollinen tehokkuus

Konsernipalvelut ja tukipalvelut ovat lähtökohtaisesti myös työllisyystehtävien hyödynnettävissä. Huomioitava toiminta-alueen laajenemisesta seuraavat tarpeet.

Konsernipalvelut ja tukipalvelut ovat lähtökohtaisesti myös työllisyystehtävien hyödynnettävissä. Mikäli toimii jo alueellisesti, ovat tehtäväkentän laajenemisesta seuraavat muutostarpeet vähäisempiä.



### Toiminnalliset synergiaedut

Etuja työllisyyden hoidon tehtävien ja vastuukunnan muiden palvelualueiden erityisesti sivistystoimen, kotouttamisen ja nuorisopalveluiden välisessä yhteistyössä. Huomioitava muille kunnille jäävien palveluiden kanssa tarvittava yhteistyön sovittaminen.

Etuja työllisyyden hoidon ja kuntayhtymän koulutus- ja kehittämispalveluiden välisessä yhteistyössä. Huomioitava kunnille jäävien palveluiden kanssa tarvittava yhteistyön sovittaminen.

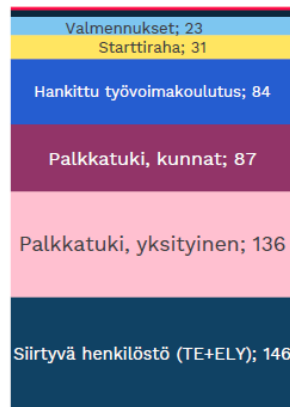
# TE-uudistus: palveluiden kustannukset

VM kehyspäättöksen  
mukaan (kevät 2023):

**Siirtyvät kulut  
yhteensä noin 670 m€**

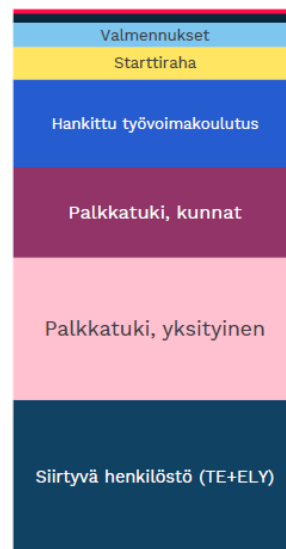
Vuoden 2019<sup>1)</sup> toteuman  
mukaan:

**Siirtyvät kulut  
yhteensä noin 520 m€**



Siirtyvien palveluiden kulutaso tulee nousemaan viimeisimmistä laskelmasta.

Hallituksen esityksen mukaan siirto tehdään vuoden 2024 talousarvion tiedoilla.



12

Kuntaliitto/Mehtonen/22.2.23

Lähde: TEM, VM Kehyspäättös (kevät 2023). Rahoituslaskelmat ja kustannustaso muuttuvat vielä uudistuksen edetessä ja tietopohjan tarkentuessa.

1) Vuosi 2019 on viimeinen vuosi ilman koronaepidemiaa, jolta on saatavissa toteumatietoa.

KUNTA  
LIITTO



**Pohjoista elinvoimaa!**