

Simon kunta

## Lyypäkin tuulivoimapuiston osayleiskaava

Osallistumis- ja arviointisuunnitelma

16.4.2022

---

# Lyypäkin tuulivoimapuiston osayleiskaava

## 1 Yhteystiedot

### Simon kunta

---



#### Simon kunta

Tekninen johtaja

**Ilkka Soukka**

puh: +358 40 069 1616

ilkka.soukka@simo.fi

Ratatie 6

95200 Simo

simon.kunta@simo.fi

### Kaavoituksesta vastaava konsultti

---



#### FCG Finnish Consulting Group Oy

Projektijohtaja

**Ville Ahvikko**

Osmontie 34, PL 950, 00601 Helsinki

puh: +358 50 572 0520

ville.ahvikko@fcg.fi

### Hankevastaava

---



#### Metsähallitus

PL 81 (Veteraanikatu 5)

90101 Oulu

www.metsa.fi

Hankekehityspäällikkö

**Ville Koskimäki**

puh: +358 40 5369582

ville.koskimaki@metsa.fi

16.4.2022

---

## Sisällysluettelo

<b>1</b>	<b>Yhteystiedot.....</b>	<b>1</b>
<b>2</b>	<b>Osallistumis- ja arviointisuunnitelman tarkoitus.....</b>	<b>3</b>
<b>3</b>	<b>Suunnittelualue.....</b>	<b>3</b>
<b>4</b>	<b>Suunnittelutehtävä ja tavoitteet .....</b>	<b>4</b>
<b>5</b>	<b>Suunnittelun lähtökohdat .....</b>	<b>4</b>
5.1	Suunnittelualueen nykytila.....	4
5.2	Valtakunnalliset alueidenkäyttötavoitteet.....	8
5.3	Maakuntakaava .....	8
5.4	Yleiskaavat ja asemakaavat .....	10
5.5	Maanomistus.....	10
5.6	Suunnittelualueen läheisyyteen sijoittuvat muut tuulivoimahankkeet .....	11
<b>6</b>	<b>Selvitykset ja vaikutusten arviointi.....</b>	<b>12</b>
6.1	Kaavoituksen ja YVA-menettelyn yhteensovittaminen .....	12
<b>7</b>	<b>Osallistuminen ja vuorovaikutus .....</b>	<b>13</b>
7.1	Osalliset .....	13
7.2	Osallistuminen .....	14
<b>8</b>	<b>Suunnitteluvaiheet ja alustava aikataulu.....</b>	<b>14</b>

16.4.2022

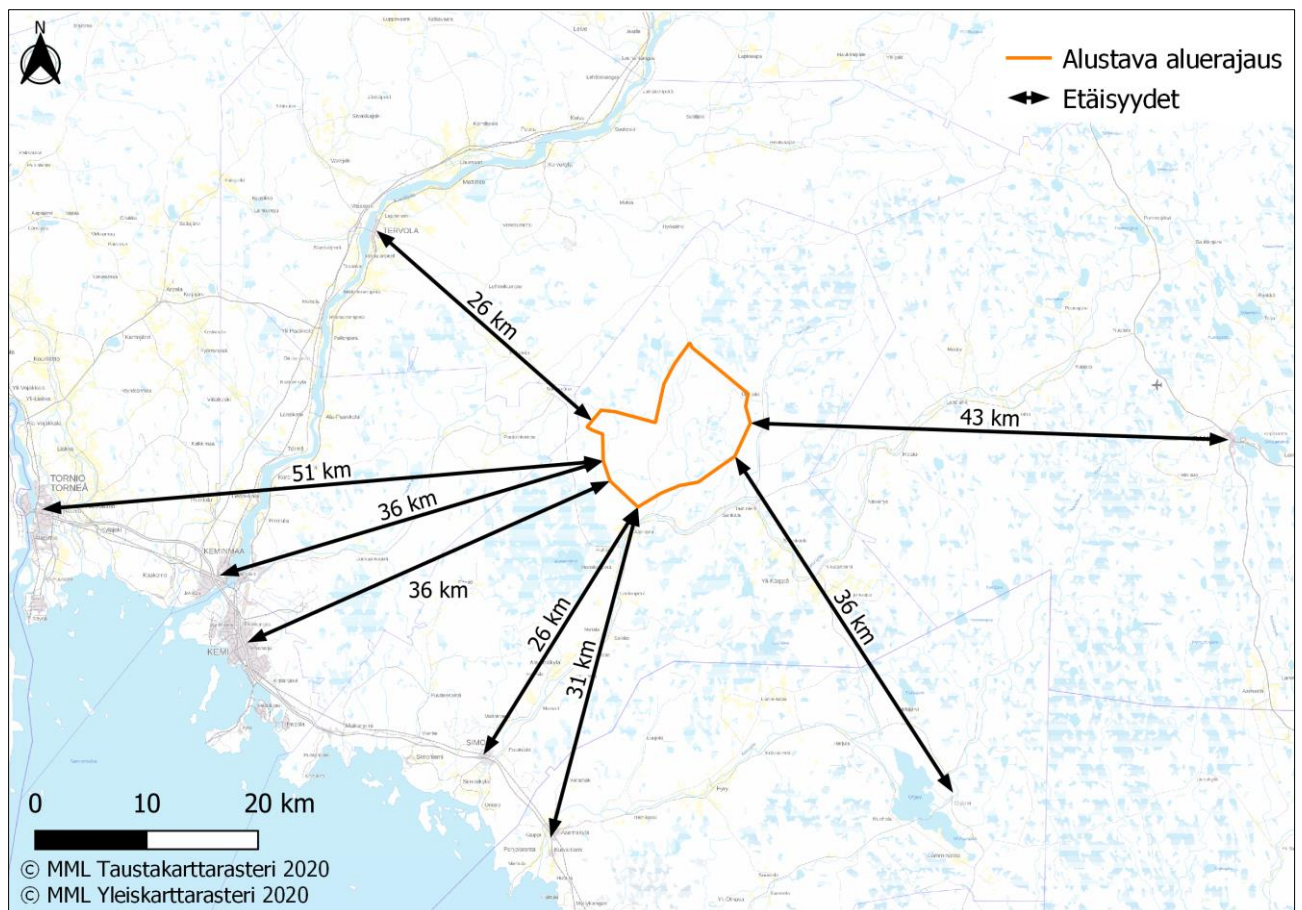
## 2 Osallistumis- ja arviointisuunnitelman tarkoitus

Maankäyttö- ja rakennuslain (MRL) 63 §:n mukaan tulee kaavoitustyöhön sisällyttää kaavan laajuuteen ja sisältöön nähden tarpeellinen suunnitelma osallistumis- ja vuorovaikutusmenettelystä sekä kaavan vaikutusten arvioinnista. Osallistumis- ja arviointisuunnitelma (OAS) asetetaan nähtäville kaavatyön aloitusvaiheessa. Osalliset voivat lausua mielipiteensä osallistumis- ja arviointisuunnitelmasta.

Osallistumis- ja arviointisuunnitelmassa kerrotaan mitä on suunnitteilla ja missä, ketkä ovat kaavatyön osalliset, milloin ja miten alueen suunnitteluun voi vaikuttaa, arvioitu aikataulu, suunnittelutyön lähtökohdat, tavoitteet ja työn aikana tehtävät selvitykset sekä vaikutusten arvioinnit.

Osallistumis- ja arviointisuunnitelmaa (OAS) tarkennetaan tarvittaessa kaavatyön edetessä.

## 3 Suunnittelualue



Kuva 1. Suunnittelualueen alustava rajaus.

Simon keskusta sijaitsee noin 26 kilometriä suunnittelualueesta etelään ja Tervolan keskusta noin 26 kilometriä suunnittelualueesta luoteeseen. Lyypäkin tuulivoimapuiston suunnittelualue kattaa noin 11 170 hehtaarin laajuisen alueen. Tuulipuiston alue on pääosin metsätalousaluetta ja alueelle sijoituu myös useampia turvetuotantoalueita. Suunnittelualueella on jo olemassa olevaa tiestöä turpeenottoalueisiin liittyen.

16.4.2022

Suunnittelualan ympäristö on harvaan asuttua. Alueen pohjois- ja luoteispuolelle ei sijoitu lainkaan asutusta. Suunnittelualan lähellä 10 kilometrin säteellä asutusta sijoittuu Simojoen ja Tainijoen varsille sekä Sompujärven kylään. Itse suunnittelualueelle ei sijoitu asuin- /loma-asuinrakennuksia. Alueella on kaksi Maanmittauslaitoksen maastotietokannassa lomarakennekseksi merkittyä rakennusta, jotka eivät kuitenkaan ole varsinaisia lomarakenneksia, vaan eräkämppejä/metsästysmajoja.

#### 4 Suunnittelutehtävä ja tavoitteet

Metsähallitus suunnittelee tuulivoimapuistoa Simon kunnan pohjoisosaan Simojoen pohjoispuolelle ja Runkauksen luonnonpuiston eteläpuolelle. Suunnittelualueelle suunnitellaan enintään noin 42 tuulivoimalan rakentamista.

Suunniteltujen voimaloiden kokonaiskorkeus on enintään noin 300 metriä. Suunniteltujen tuulivoimaloiden yksikköteho on noin 6-10 megawattia (MW), jolloin kokonaisteho olisi arviolta noin 250–420 MW. Simon kunta on hyväksynyt kaavoitusaloitteen hankkeen osalta kunnanhallituksen kokouksessa 19.10.2020 (§ 280).

Osayleiskaava laaditaan siten, että sitä on mahdollista käyttää tuulivoimaloiden rakennuslupien perusteena MRL:n 77a §:n mukaisesti. Hankkeelle toteutetaan YVA-lain mukainen ympäristövaikutusten arviointimenettely, joka tavoitteellisesti tulee etenemään rinnakkain kaavamennettelyn kanssa.

Osayleiskaava laaditaan oikeusvaikutteisena ja sen hyväksyy Simon kunnanvaltuusto.

Tuulipuiston tavoitteena on edistää ilmastopoliittisia tavoitteita, joihin Suomi on sitoutunut. Osayleiskaavan suunnittelun tavoitteena on toteuttaa tuulivoimapuiston rakentaminen luonnonympäristön ominaispiirteet ja ympäristövaikutukset huomioon ottaen sekä lieventää rakentamisesta mahdollisesti aiheutuvia haitallisia vaikutuksia. Lisäksi osayleiskaavan tavoitteena on ottaa huomioon muut aluetta koskevat maankäyttötarpeet sekä suunnitteluprosessin kuluessa muodostuvat tavoitteet.

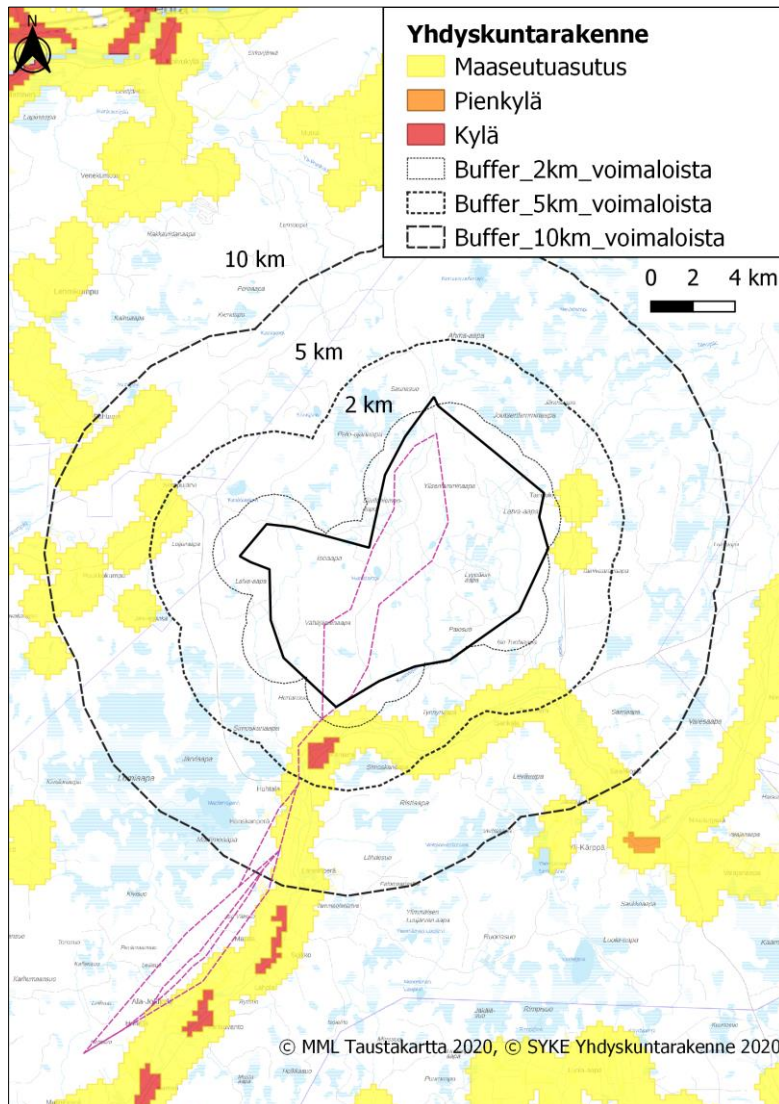
Suunnitteluala tarkentuu kaavoitusprosessin edetessä ja alueelle tehtyjen selvitysten tulosten perusteella.

#### 5 Suunnittelun lähtökohdat

##### 5.1 Suunnittelualan nykytila

Suunnittelualuetta lähimpänä olevaan Alaniemen kylään on matkaa noin 4 kilometriä. Kymmenen kilometrin säteellä suunnittelualueesta ei ole muita kyliä, pienkyliä tai taajamia. Jonkin verran haja-asutusta sekä loma-asutusta sijoittuu lähialueella pääasiassa vesireittien ja teiden varsille. Lähimmät taajamat sijaitsevat Simon ja Tervolan keskustoissa noin 25 kilometrin etäisyydellä hankealueesta. Suunnittelualueelle ei sijoitu asuinrakennuksia. Suunnittelualueella on kaksi Maanmittauslaitoksen maastotietokannassa lomarakennekseksi merkittyä rakennusta, jotka eivät kuitenkaan ole varsinaisia lomarakenneksia, vaan eräkämppejä/metsästysmajoja. Lähimmät asuinrakennukset ja lomarakennekset sijoittuvat alueen eteläpuolelle Simojoen pohjoisrannalle noin 2,5–2,8 kilometrin etäisyydelle ja itäpuolelle Tainijoen länsirannalle noin 2,6–2,8 kilometrin etäisyydelle. Suunnittelualan lähiympäristöön pohjois-, luoteis- ja länsipuolelle ei sijoitu lainkaan loma-asutusta tai vakituista asutusta. Voimalat tullaan sijoittamaan siten, ettei melu ylitä 40 dB lähimpien asuin- ja lomarakenneksien alueella.

16.4.2022

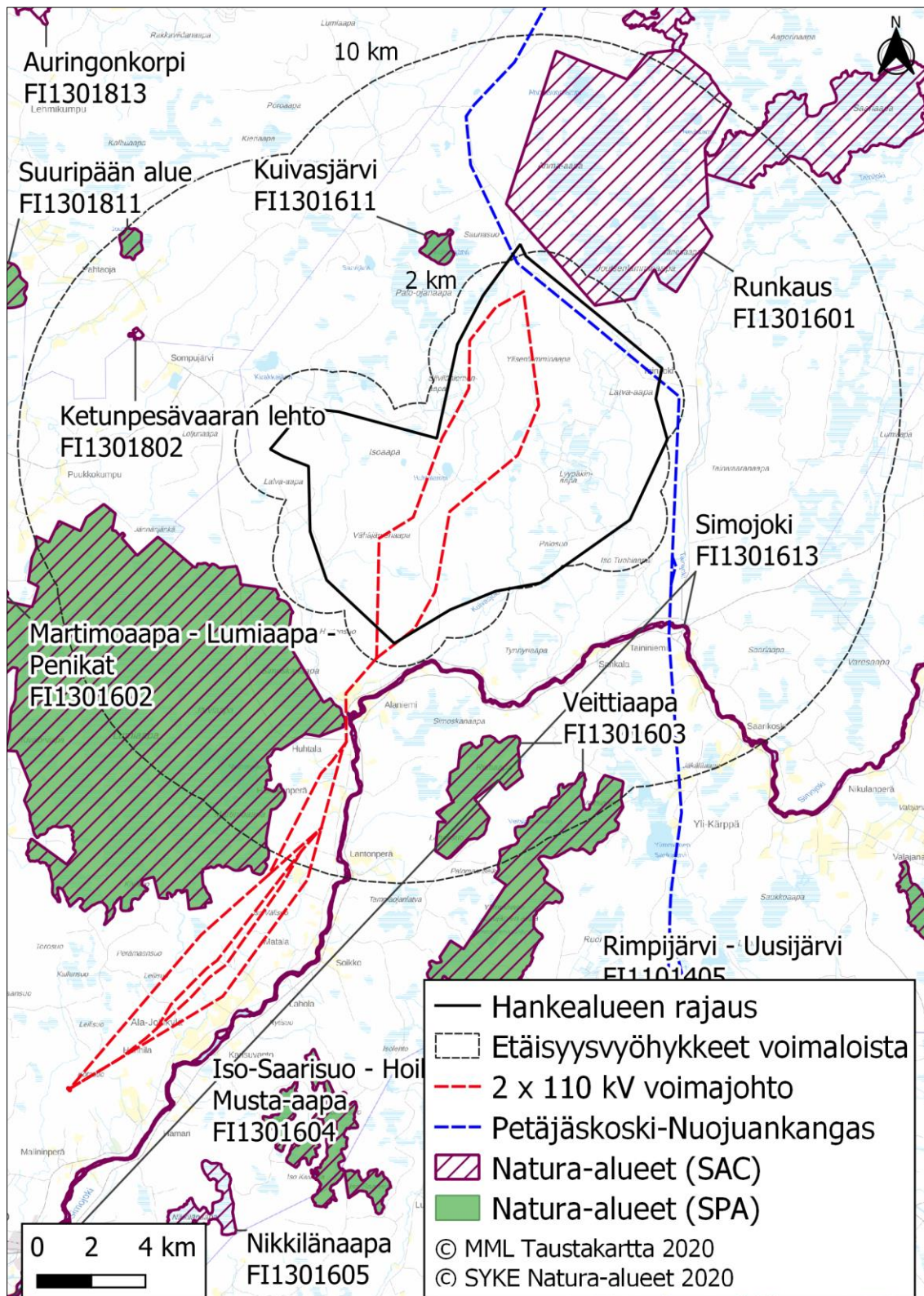


Kuva 2. Suunnittelualue suhteessa SYKEN YKR-aineistoon.

Suunnittelualue on pääosin metsätalouskäytössä. Lisäksi alueella on turvetuotantoalueita ja ojitet-  
tuja entisiä turvemaita. Suunnittelualueen kivennäismaat ovat pääasiassa kuivan ja kuivahkon kan-  
kaan kasvupaikkatyyppiä. Ojanvarsilla on tuoretta tai lehtomaista kangasta ja korpista kasvupaikka-  
tyyppiä. Alueelle sijoittuu muutamia pieniä lampia.

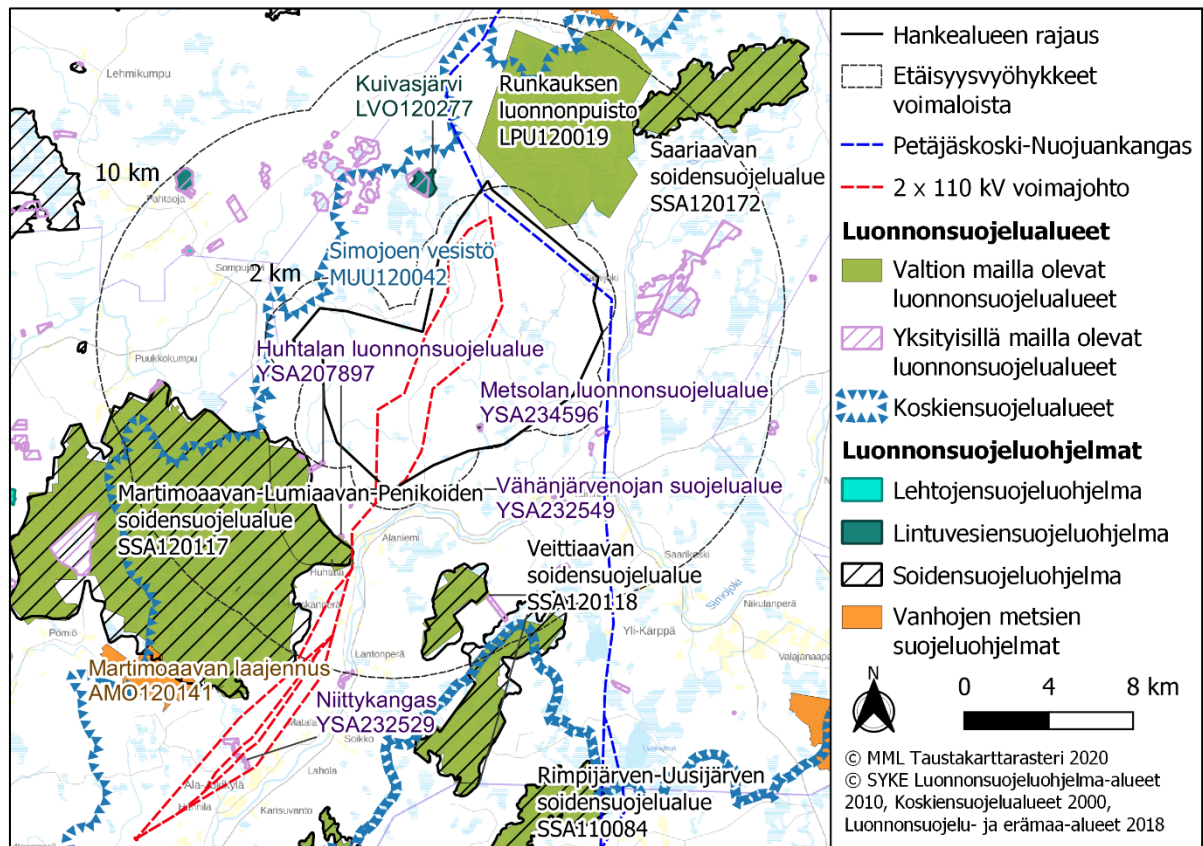
Suunnittelualue sijoittuu noin 70-115 metriä merenpinnan yläpuolelle ja alueen korkeustaso nousee  
kohti pohjoista matalimpien alueiden sijoittuessa alueen eteläosiin Simojoen läheisyyteen. Suunnit-  
telualueelle ei sijoitu luokiteltuja pohjavesialueita. Suunnittelualue rajautuu pohjoisosastaan Run-  
kauksen (FI130601) Natura-alueeseen ja Runkauksen luonnonpuistoon (LPU120019), joka on myös  
valtakunnallisesti (FINIBA) ja kansainvälisesti (IBA) tärkeä linnustoalue. Suunnittelualueella on yksi  
yksityismaiden suojelualue, Metsolan luonnonsuojelualue (YSA234596). Alle kahden kilometrin sä-  
teellä alueesta on lisäksi kaksi muuta yksityismaiden suojelualueita: Vähänjärvenojan suojelualue  
(YSA232549) ja Viheriäinen (YSA232550). Suunnittelualue on kokonaan Simojoen vesistön koskien-  
suojelulla alueella (MUU120042).

16.4.2022



Kuva 3. Suunnittelualueen ympäristöön sijoittuvat Natura 2000-alueet.

16.4.2022

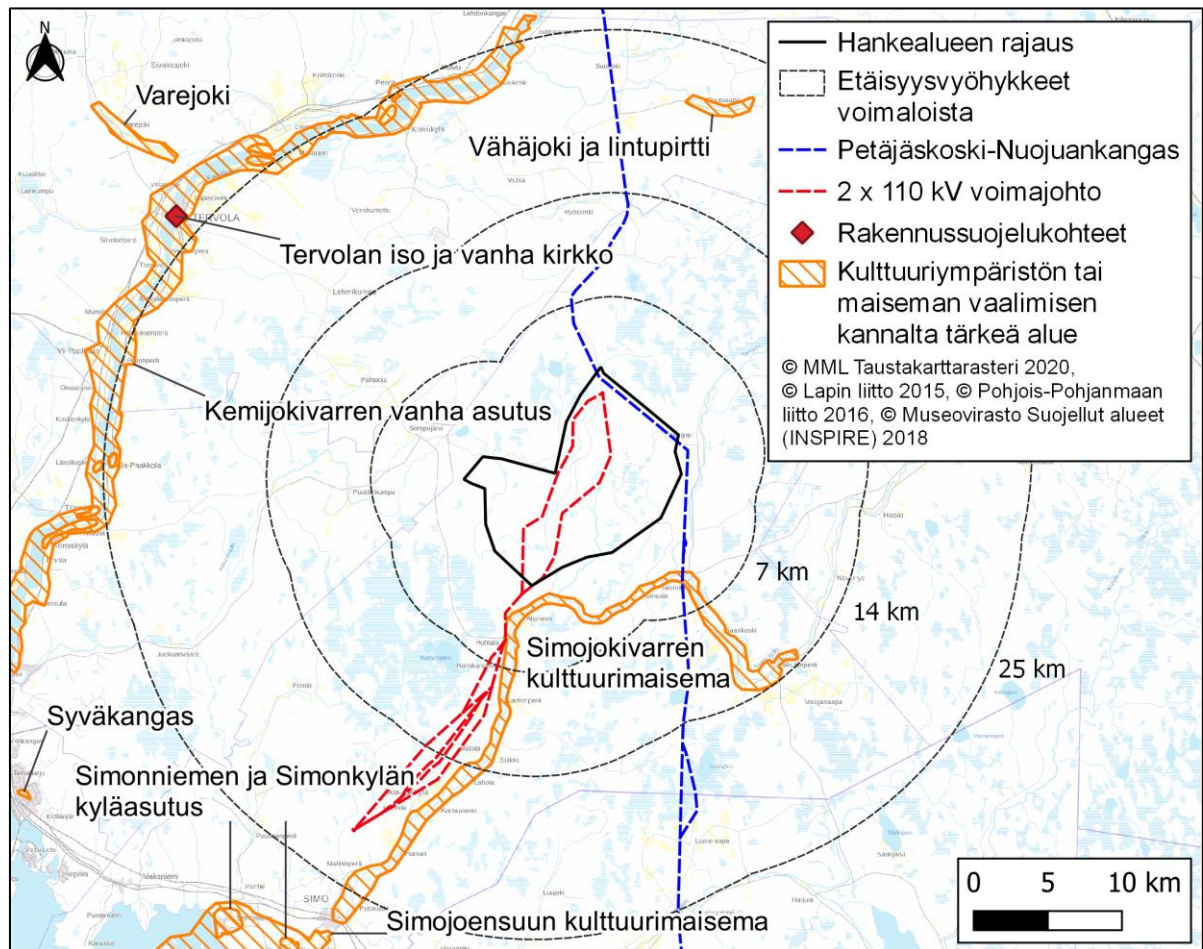


Kuva 4. Suunnittelualueen ympäristöön sijoittuvat luonnonsuojelualueet sekä suojeluohjelmien kohteet.

Suunnittelualueella ei ole kulttuurihistoriallisesti arvokkaita alueita tai rakennuksia eikä suunnittelualueen lähiympäristössä sijaitse valtakunnallisia maisema-alueita. Lähin valtakunnallisesti arvokas maisema-alue, Simon rannikon kulttuurimaisemat (ent. Simojoen suun kulttuurimaisemat), sijaitsee noin 27 kilometriä suunnittelualueelta lounaaseen. Alle 12 kilometrin etäisyydellä suunnittelualueesta on yksi maakunnallisesti arvokas maisema-alue, Simojokivarren kulttuurimaisema. Etelä- ja Keski-Lapin valtakunnallisesti ja maakunnallisesti arvokkaiden maisema-alueiden päivitys- ja täydennysinventoinnissa tämä alue on pienentynyt niin, että siitä on jäljellä enää kaksi osa-aluetta: yksi Alaniemessä ja yksi Yli-Kärpässä. Lähimmät valtakunnallisesti merkittävät rakennetut kulttuuriympäristökohteet (RKY 2009) sijaitsevat yli 20 kilometrin etäisyydellä alueesta pääosin Kemijoen varressa ja Simon keskustan läheisyydessä. Suunnittelualueelle ei sijoitu entuudestaan tunnettuja muinaisjäänöksiä.



16.4.2022



Kuva 5. Maiseman ja kulttuuriympäristön arvokohteet suunnittelualueen läheisyydessä.

## 5.2 Valtakunnalliset alueidenkäyttötavoitteet

Valtakunnalliset alueidenkäyttötavoitteet (VAT) ovat osa maankäyttö- ja rakennuslain mukaista alueidenkäytön suunnittelujärjestelmää. Maankäyttö- ja rakennuslain 24 §:n mukaan tavoitteet on otettava huomioon ja niiden toteuttamista on edistettävä maakunnan suunnittelussa, kuntien kaavoituksessa ja valtion viranomaisten toiminnassa. Uudet valtakunnalliset alueidenkäyttötavoitteet ovat tulleet voimaan 1.4.2018.

Hanketta koskevat seuraavat voimassa olevat valtakunnalliset alueidenkäyttötavoitteet:

- Toimivat yhdyskunnat ja kestävä liikkuminen
- Terveellinen ja turvallinen ympäristö
- Elinvoimainen luonto- ja kulttuuriympäristö sekä luonnonvarat
- Uusiutumiskykyinen energiahuolto

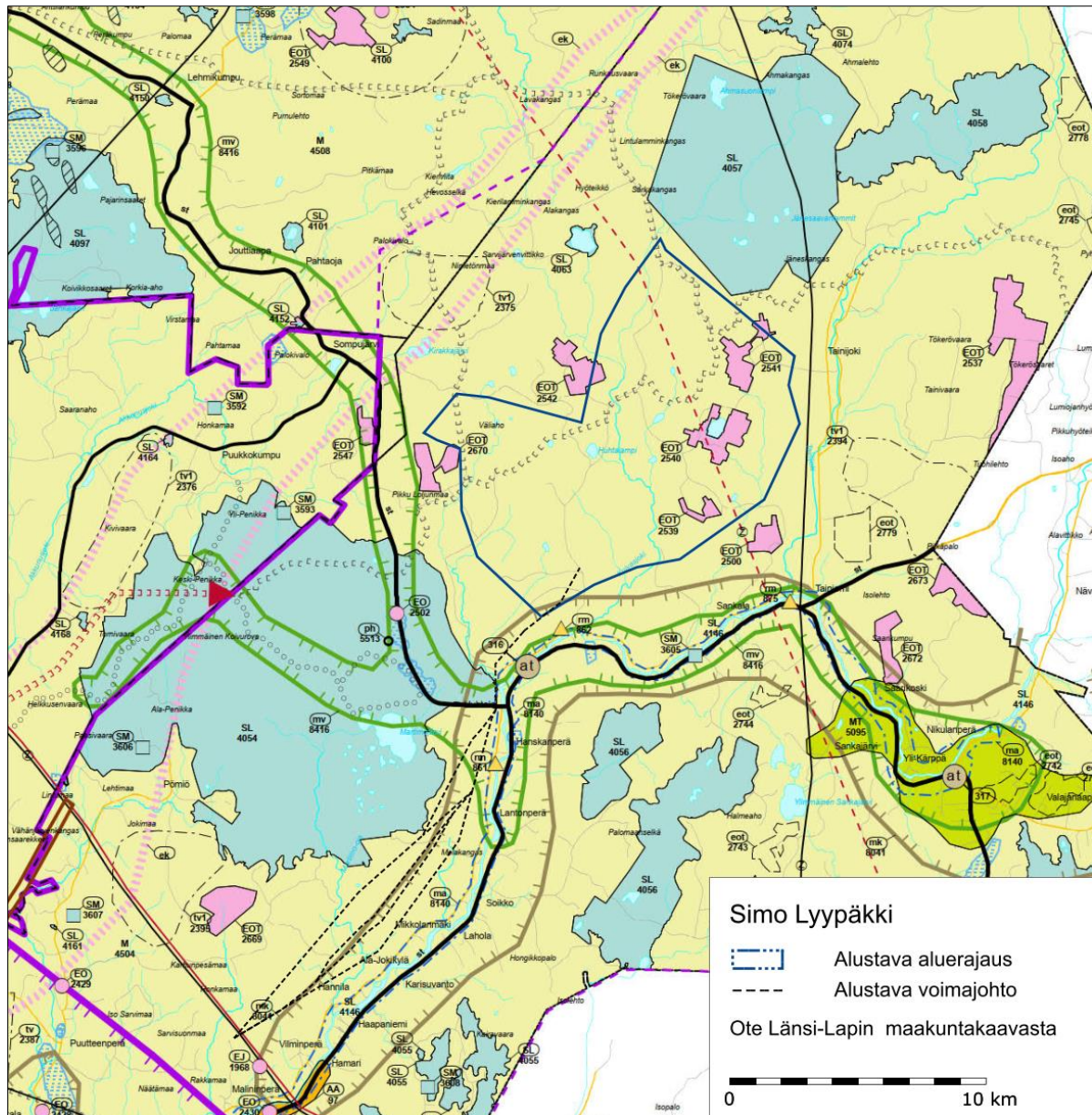
## 5.3 Maakuntakaava

Suunnittelualueella on voimassa maankäyttö- ja rakennuslain (132/99) mukainen Länsi-Lapin maakuntakaava. Länsi-Lapin maakuntakaava on Kemi-Tornion ja Tornionlaakson seutukunnat käsittävä kokonaismaakuntakaava, jonka kaava-alueeseen kuuluvat Tornion ja Kemian kaupungit sekä Simon,

16.4.2022

Keminmaan, Tervolan, Pellon ja Ylitornion kunnat. Lapin liiton maakuntavaltuusto on hyväksynyt Länsi-Lapin maakuntakaavan 26.11.2012. Ympäristöministeriö vahvisti Länsi-Lapin maakuntakaavan 19.2.2014 ja kaava on tullut lainvoimaiseksi korkeimman hallinto-oikeuden 11.9.2015 tekemällä päätöksellä.

Suunnittelualueita koskevat seuraavat maakuntakaavamerkinnot: turpeenottoalue (EOT), moottorikelkkailureitti, maa- ja metsätalousvaltainen alue (M) ja voimajohdon yhteystarve (z). Lisäksi suunnittelualue rajautuu pohjoisessa luonnonsuojelualueeseen (SL) ja etelässä pieni osa suunnittelualueesta kuuluu maaseudun kehittämisen kohdealueelle (mk).

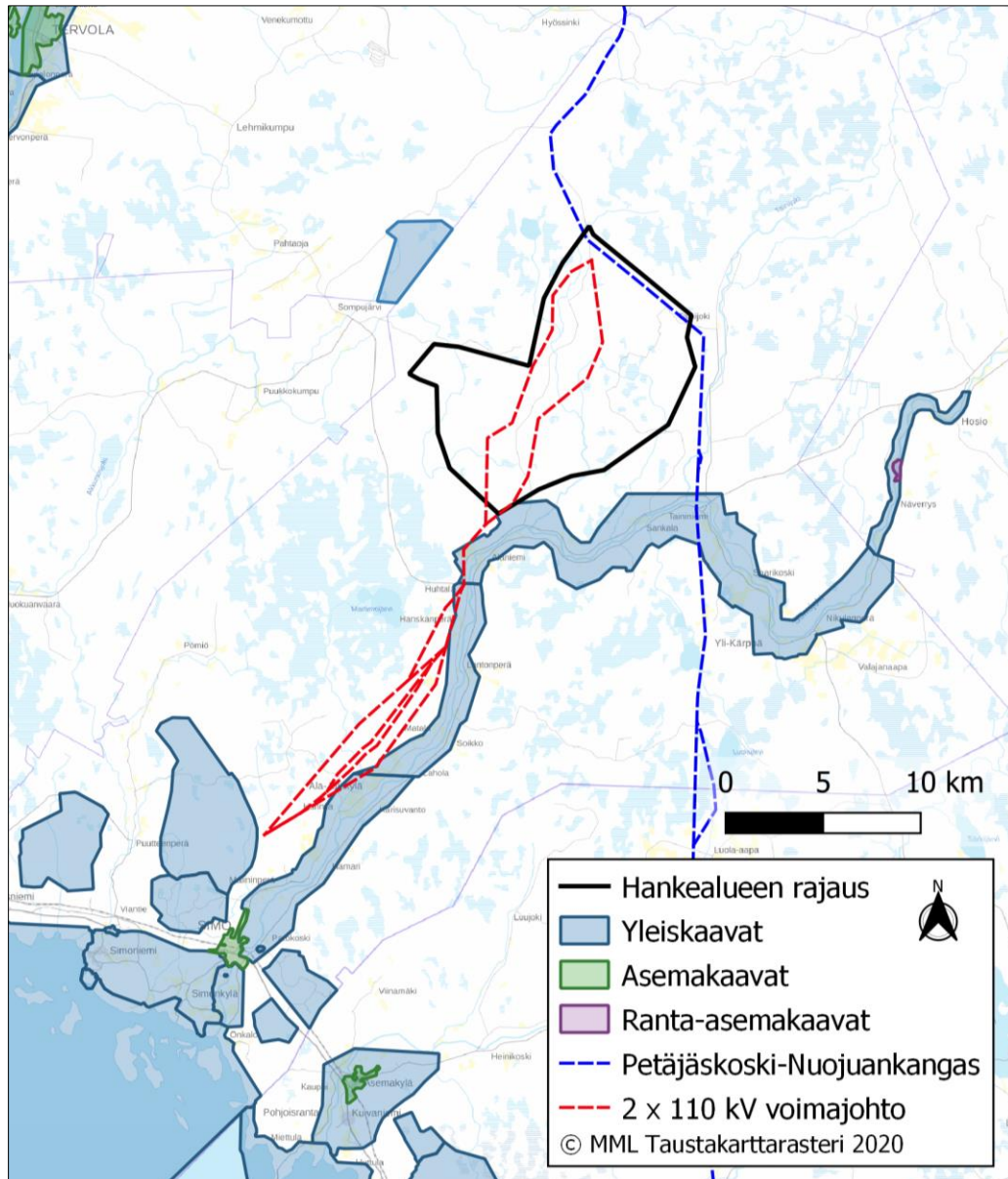


Kuva 6. Suunnittelualueen sijainti Länsi-Lapin maakuntakaavassa. Suunnittelualue on rajattu punaisella piste-katkoviivalla.

16.4.2022

#### 5.4 Yleiskaavat ja asemakaavat

Tuulivoimapaiston suunnittelualueella ei ole voimassa olevaa yleiskaavaa. Lähimmät yleiskaava-alueet ovat Simossa Simojoen yleiskaava, johon suunnittelualaue rajautuu sekä Tervolan kunnan puolella sijaitseva Hevosselän tuulivoimapaiston tuulivoimayleiskaava. Suunnittelualueen läheisyydessä ei ole voimassa olevia asemakaavoja tai ranta-asemakaavoja.



Kuva 7. Suunnittelualueen läheisyyteen sijoittuvat yleiskaavat.

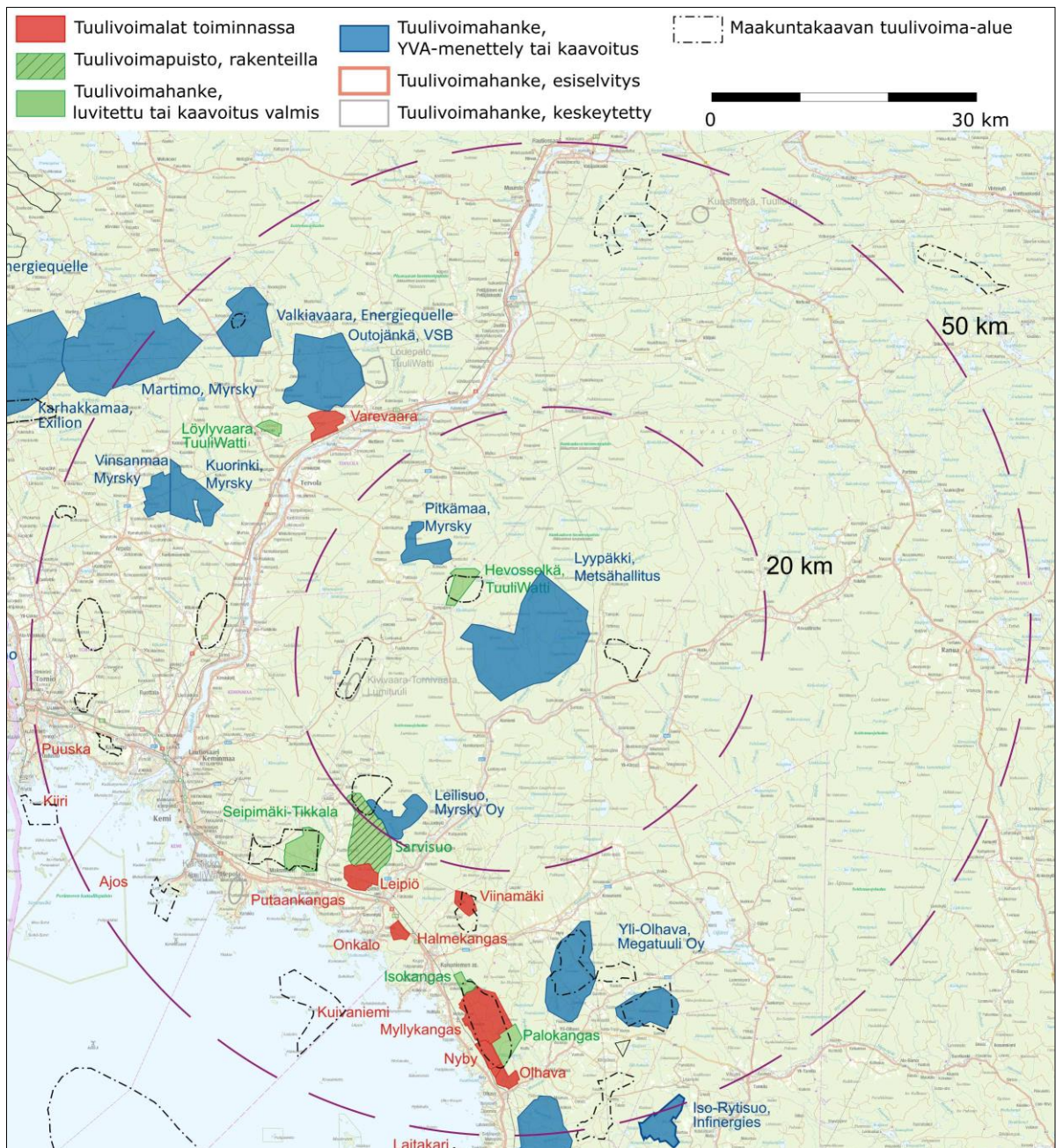
#### 5.5 Maanomistus

Suunnittelualueen maa-alueet ovat sekä Metsähallituksen että yksityisten maanomistajien omistuksessa. Yksityisten maanomistajien kanssa laaditaan tarvittavat maanvuokrasopimukset.

16.4.2022

## 5.6 Suunnittelualan läheisyyteen sijoittuvat muut tuulivoimahankkeet

Lähialueen jo toiminnassa olevat tuulivoimalat ja suunnitteilla olevat tuulivoimahankkeet otetaan huomioon kaavan vaikutusten arvioinnissa siinä mittakaavassa kuin mahdollisia yhteisvaikutuksia arvioidaan voivan aiheutua. Suunnittelualan läheisyydessä 20 kilometrin säteellä ei ole toiminnassa olevia tuulivoimapuistoja mutta alle 20 kilometrin päähän sijoittuu kolme tuulivoimahanketta: Hevosselän, Leilisuon ja Leipjön tuulivoimapuiston laajennuksen (Sarvisuo) tuulivoimahankkeet. Sarvisuon hankkeen rakentaminen on juuri valmistunut. Hevosselän tila on luvitettu/kaavoitus valmis ja Leilisuon hanke on YVA-menettely/kaavoitusvaiheessa.



Kuva 8. Suunnittelualan läheisyyteen sijoittuvat muut tuulivoimalat ja -hankkeet.

16.4.2022

## 6 Selvitykset ja vaikutusten arviointi

Vaikutusten arviointi on osa tuulivoimarakentamisen suunnittelua. Vaikutusten selvittämisen tarkoituksena on jo suunnittelun aikana saada tietoa suunnitteluratkaisujen merkityksestä ja siten parantaa lopullisen suunnitelman laatua. Vaikutusten selvittäminen perustuu alueelta käytössä oleviin perustietoihin, alueella suoritettuihin maastokäynteihin, osallisilta saataviin lähtötietoihin, lausuntoihin ja huomautuksiin sekä laadittavien suunnitelmien ympäristöä muuttavien ominaisuuksien analysointiin.

Merkittävien tuulivoimahankkeiden ympäristövaikutukset arvioidaan YVA-lain mukaisessa ympäristövaikutusten arviointimenettelyssä. Simon Lyypäkin alueelle suunniteltu tuulivoimapuisto ylittää YVA-hankeluettelon (1.2.2019) mukaisen rajan, jonka mukaan tuulivoimalahankkeissa sovelletaan ympäristövaikutusten arviointimenettelyä annetun lain mukaista arviointimenettelyä, kun yksittäisten laitosten lukumäärä on vähintään 10 kappaletta tai kokonaisteho vähintään 45 megawattia.

Lyypäkin hankkeen ennalta arvioidut painopistealueet vaikutustenarvioinnille ovat hankkeen maakunnalliset/seudulliset kokonaisvaikutukset, maisemavaikutukset lähimpiin kyliin ja muulle lähiasutukselle, maisemavaikutukset Natura- ja suojelualueille, linnustovaikutukset: maakotka ja muu arvokas lajisto, porotalousvaikutukset, meluvaikutukset, sähkönsiirron vaikutukset ja yhteisvaikutukset muiden hankkeiden kanssa. YVA- ja kaavoitusprosessien aikana arvioidaan myös hankkeen suhdetta yleiskaavoitusta ohjaaviin suunnittelutasoihin.

YVA-menettelyn yhteydessä selvityksiä on tehty vuoden 2021 aikana seuraavat inventoinnit ja selvitykset, jotka palvelevat myös laadittavaa osayleiskaavaa. Selvitykset vastaavat yleisiä, tuulivoimaa varten laadittavia selvityksiä:

- Luontoselvitykset
  - Pöllöselvitys
  - Metsäkanalintujen soidinpaikkainventointi
  - Päiväpetolintuselvitys
  - Pesimälinnustonselvitys
  - Muuttolinnustonselvitys
  - Kasvillisuus- ja luontotyypin inventointi
  - EU:n luontodirektiivin liitteen IV(a) lajiston erilliselvitykset: liito-oravainventointi, viitasammakkonselvitys ja lepakkonselvitys
- Natura-arviointi: Martimoaapa-Lumiaapa-Penikat (FI1301602, SAC/SPA), Runkaus (FI1301601, SAC) ja Kuivasjärvi (FI1301611, SAC/SPA)
- Arkeologinen inventointi
- Maisematarkastelu ja havainnekuvat
- Näkemäalueanalyysi
- Melu- ja välkemallinnus
- Asukaskysely
- Porotalousselvitys

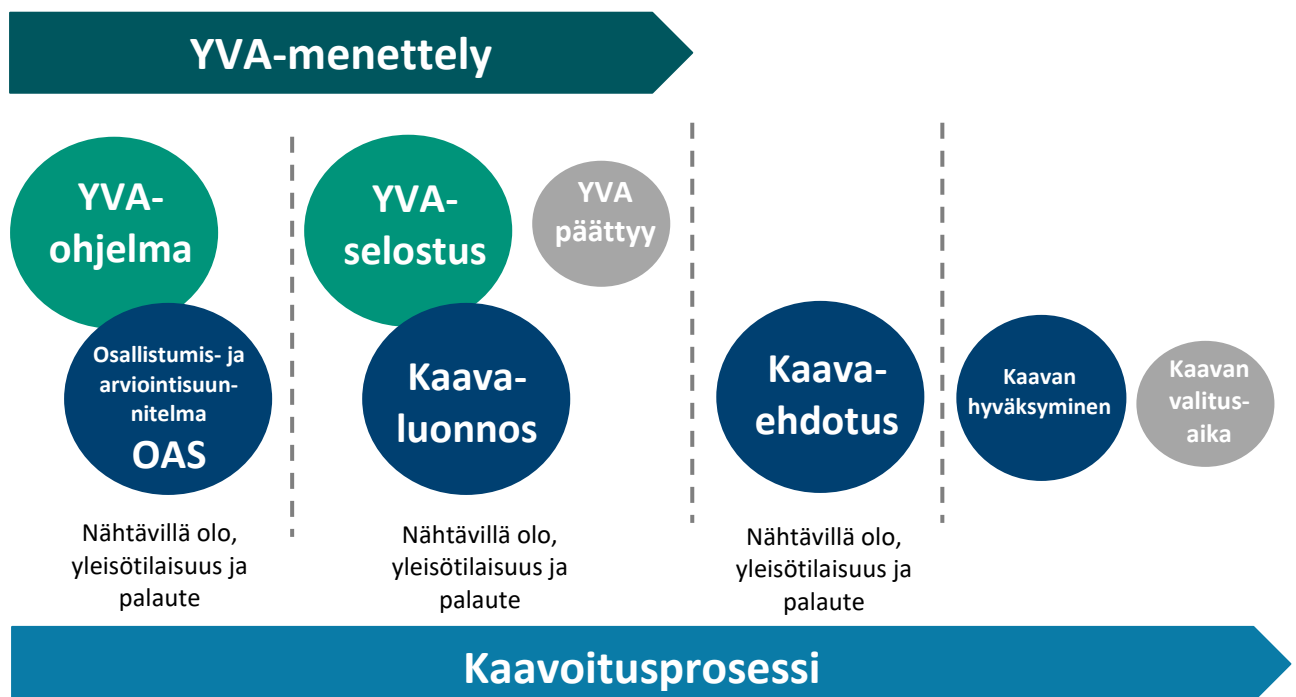
### 6.1 Kaavoituksen ja YVA-menettelyn yhteensovittaminen

YVA-lain (5.5.2017/252) 5 §:n mukaan "yhteisviranomaisen, kaavaa laativan kunnan tai maakunnan liiton ja hankkeesta vastaavan on oltava riittävässä yhteistyössä hankkeen arviointimenettelyn ja kaavoituksen yhteensovittamiseksi".

16.4.2022

Ympäristövaikutusten arviointimenettely on tärkeä osa yleiskaavan laadintaa. Ympäristövaikutusten arviointia varten tehdyissä selvityksissä on huomioitu yleiskaavoituksessa tarvittavat selvitystarpeet, jolloin yleiskaava voidaan laatia YVA-menettelyn selvitysaineiston pohjalta.

Hankkeen YVA-ohjelma ja kaavoituksen osallistumis- ja arviointisuunnitelma ovat yhtä aikaa nähtävillä ja niistä pyydetään yhdessä lausunnot ja mielipiteet. YVA- ja kaavaprosesseihin liittyvät tiedotustilaisuudet tullaan yhdistämään siten, että hankkeesta kiinnostuneet voivat tiedotustilaisuuksissa saada tietoa hankkeen, YVA-menettelyn ja kaavoituksen etenemisestä sekä siitä, miten YVA-menettelyn yhteydessä tehdyt selvitykset otetaan huomioon hankesuunnittelussa ja kaavoituksessa.



Kuva 9. YVA-menettelyn ja kaavoitusprosessin kulku.

## 7 Osallistuminen ja vuorovaikutus

### 7.1 Osalliset

Osallisia ovat

- kiinteistönomistajat
- ne, joiden asumiseen, työhön tai muihin oloihin valmisteilla oleva kaava saattaa huomattavasti vaikuttaa:
  - kaavan vaikutusalueen asukkaat, yritykset ja elinkeinonharjoittajat, virkistysalueiden käyttäjät, kaavan vaikutusalueen maanomistajat ja haltijat
- viranomaiset, joiden toimialaa suunnittelussa käsitellään:
  - kunnan hallintokunnat ja lautakunnat
  - lähikunnat (Tervola, Ranua, Keminmaa)

16.4.2022

- Lapin aluehallintovirasto
- Lapin ELY-keskus
- Lapin Liitto
- Lapin Pelastuslaitos
- Meri-Lapin ympäristöterveysvalvonta
- Museovirasto
- Tornionlaakson museo
- Puolustusvoimat, 3. logistiikkarykmentti
- Simon Vesihuolto Oy
- Suomen Erillisverkot
- Traficom
- Väylävirasto
- Luonnonvarakeskus Luke
- Fingrid Oyj
- yhteisöt, joiden toimialaa suunnittelussa käsitellään:
  - asukkaita edustavat yhteisöt kuten asukasyhdistykset sekä kylätoimikunnat
  - tiettyä intressiä tai väestöryhmää edustavat yhteisöt, kuten luonnonsuojeluyhdistykset, riistanhoitoyhdistykset ja paliskunnat
  - elinkeinonharjoittajia ja yrityksiä edustavat yhteisöt
  - muut paikallisella tai alueellisella tasolla toimivat yhteisöt kuten tienhoitokunnat ja vesiensuojeluyhdistykset

## 7.2 Osallistuminen

Osallisilla on mahdollisuus antaa mielipiteensä ja muistutuksensa kaavan nähtävilläolon aikana kaavaluonnos- ja kaavaehdotusvaiheessa. MRL 62 §:n mukaan osallisia ovat alueen maanomistajat ja ne, joiden asumiseen, työntekoon tai muihin oloihin kaava saattaa huomattavasti vaikuttaa, sekä viranomaiset ja yhteisöt, joiden toimialaa suunnittelussa käsitellään.

Lyypäkin tuulivoimapuiston osayleiskaavaa koskeva tiedotus tapahtuu Lounais-Lappi -lehdessä sekä kunnan virallisella ilmoitustaululla internetissä.

## 8 Suunnitteluvaiheet ja alustava aikataulu

### Kaavoituksen aloitusvaihe ja vireilletulo (11/2021 – 5/2022)

Kaavahankkeen vireille tulosta sekä osallistumis- ja arviointisuunnitelman nähtävillä asettamisesta kuulutetaan Lounais-Lappi -lehdessä ja kunnan kotisivuilla Internetissä (MRL 63 §). OASin nähtävillä oloaikana pidetään yleisötilaisuus.

### Yleiskaavan valmisteluvaihe (8/2022 – 10/2022)

Kaavan valmisteluvaihe ajoittuu syksyyn 2022 ja se laaditaan samanaikaisesti YVA-selostuksen kanssa. Kaavaluonnos asetetaan nähtävillä vuodenvaihteessa 2022-23 ja tällöin viranomaisille tarjotaan mahdollisuus lausunnon antamiseen. Nähtävillä asettamisesta kuulutetaan Lounais-Lappi -lehdessä ja kunnan kotisivuilla Internetissä. Nähtävillä oloaikana kaikilla osallisilla on mahdollisuus antaa mielipide kaavaluonnoksesta kirjallisesti tai suullisesti.

16.4.2022

---

**Yleiskaavan ehdotusvaihe (4/2023 – 6/2023)**

Kaavaluonnoksen nähtävillä olon aikana saadut huomautukset ja lausunnot käsitellään ja niihin laaditaan vastineet. Kaavaehdotuksen laadinnassa huomioidaan YVA-menettelystä saatua yhteysviranomaisen perusteltua päätelmää. Kaavaan tehdään palautteen pohjalta tarvittavat muutokset. Kaavaehdotus käsitellään kunnan päätöselimissä, jonka jälkeen kaavaehdotus asetetaan nähtäville 30 päiväksi. Nähtävillä oloaikana kaikilla osallisilla on mahdollisuus tehdä muistutus kaavaehdotuksesta kirjallisesti. Nähtävillä olosta julkaistaan kuulutus Lounais-Lappi -lehdessä ja kunnan kotisivuilla Internetissä.

Yleiskaavaehdotuksesta pyydetään lausunnot viranomaisilta. Yleiskaavasta järjestetään ehdotusvaiheessa tarvittaessa MRL 66§:n ja MRA 18 §:n mukainen viranomaisneuvottelu.

**Yleiskaavan hyväksymisvaihe (9/2023 – 10/2023)**

Kaavaehdotuksesta annettuihin muistutuksiin ja lausuntoihin annetaan perustellut vastineet. Simon kunnanvaltuusto hyväksyy yleiskaavan. Yleiskaavan hyväksymispäätöksestä kuulutetaan virallisesti MRL 67 §:n ja MRA 94 §:n mukaan.

Maankäyttö- ja rakennuslain 188 §:n mukaan yleiskaavan hyväksymistä koskevaan päätökseen haetaan muutosta valittamalla hallinto-oikeuteen siten kuin kuntalaissa säädetään.

Jos valituksia ei jätetä, kaava astuu voimaan, kun sen hyväksymistä koskevasta lainvoimaisesta päätöksestä on kuulutettu (MRA 93 §).