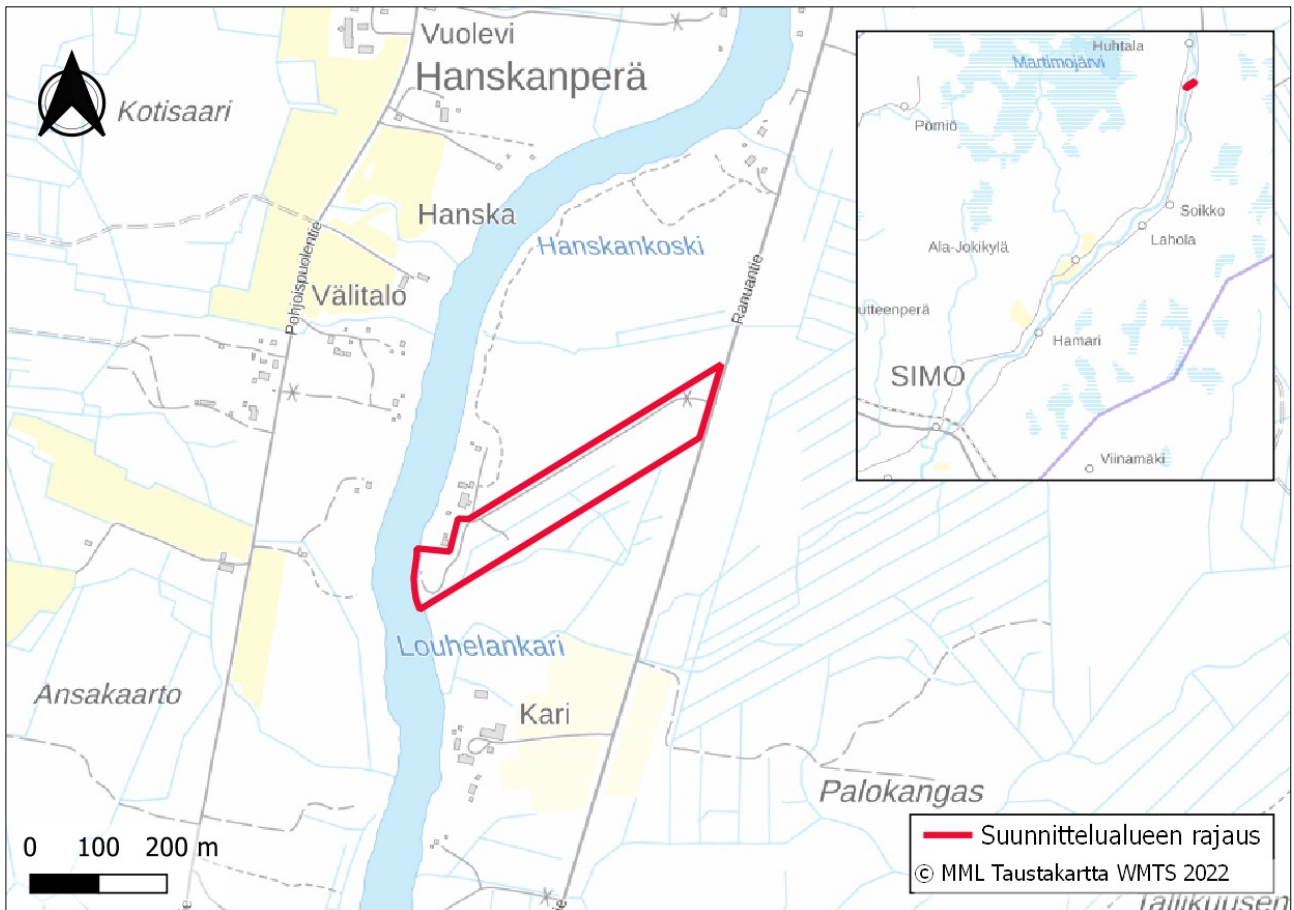


SIMON KUNTA

## Harjusrannan osayleiskaava

Kaavaselostus, valmisteluvaihe



26.2.2024

---

## Sisällysluettelo

<b>1</b>	<b>Perus- ja tunnistetiedot .....</b>	<b>3</b>
1.1	Tunnistetiedot.....	3
1.2	Kaavan tausta ja tarkoitus.....	3
<b>2</b>	<b>Tiivistelmä .....</b>	<b>3</b>
2.1	<b>Kaavaprosessin vaiheet .....</b>	<b>3</b>
2.2	<b>Yleiskaavan sisältö .....</b>	<b>4</b>
2.3	<b>Kaavan toteuttaminen .....</b>	<b>4</b>
2.4	Kaava-alueen sijainti ja yleiskuvaus .....	4
<b>3</b>	<b>Osallistuminen ja vuorovaikutus.....</b>	<b>5</b>
3.1	Osalliset.....	5
3.2	<b>Osallistuminen .....</b>	<b>6</b>
<b>4</b>	<b>Arvioitavat vaikutukset.....</b>	<b>6</b>
<b>5</b>	<b>Nykytilanne ja suunnittelun lähtökohdat .....</b>	<b>7</b>
5.1	Suunnittelutilanne .....	7
5.1.1	Valtakunnalliset alueidenkäyttötavoitteet.....	7
5.1.2	Maakuntakaavoitus.....	8
5.1.3	Yleiskaavat .....	10
5.1.4	Asemakaavat.....	13
5.2	Väestö ja työpaikat .....	13
5.3	Palvelut ja virkistys.....	13
5.4	Liikenne.....	14
5.5	Maanomistus .....	16
5.6	Rakennettu ympäristö .....	16
5.7	Luonto.....	16
5.8	Pinta- ja pohjavedet.....	19
5.9	Hulevedet ja tulva-alueet.....	20
5.10	Maisema- ja kulttuuriympäristö .....	20
5.11	Arkeologia.....	22
<b>6</b>	<b>Kaavoituksen aikataulu.....</b>	<b>22</b>
<b>7</b>	<b>Osayleiskaavan ratkaisut, merkinnät ja määräykset.....</b>	<b>23</b>
7.1	Kaavaluonnos.....	23
7.2	Yleiskaavan merkinnät ja määräykset.....	24
7.3	Koko yleiskaava-aluetta koskevat määräykset .....	25

26.2.2024

---

<b>8</b>	<b>Osayleiskaavan suhde lähtökohta-aineiston antamiin tavoitteisiin .....</b>	<b>26</b>
8.1	Suhde valtakunnallisiin alueiden käyttötavoitteisiin .....	26
8.2	Osayleiskaavan suhde maakuntakaavoitukseen.....	27
8.3	Suhde yleiskaavan sisältövaatimukseen .....	27
<b>9</b>	<b>Kaavan vaikutusten arviointi.....</b>	<b>29</b>
9.1	Vaikutukset maisemaan, kulttuuriperintöön ja rakennettuun ympäristöön .....	29
9.2	Vaikutukset luontoon.....	30
9.2.1	Vaikutukset Natura-alueeseen.....	30
9.2.2	Vaikutukset maa- ja kallioperään, veteen, ilmaan ja ilmastoon .....	30
9.2.3	Vaikutukset kasvi- ja eläinlajeihin, luonnon monimuotoisuuteen ja luonnonvaroihin....	30
9.3	Vaikutukset elinoloihin ja elinympäristöön .....	30
9.4	Vaikutukset yhdyskuntaan, elinkeinorakenteeseen ja työllisyyteen .....	31
9.5	Vaikutukset liikenteeseen .....	31
<b>10</b>	<b>Kaavan toteuttaminen ja seuranta.....</b>	<b>31</b>
<b>11</b>	<b>Yhteystiedot .....</b>	<b>32</b>

## Liitteet

Liite 1: Osallistumis- ja arviointisuunnitelma

Liite 2: Arkeologinen inventointi (Keski-Pohjanmaan ArkeologiaPalvelu, 5.8.2018)

Liite 3: Maiseman ja rakennetun kulttuuriympäristön selvitys (FCG, 9.10.2018)

Liite 4: Simojoen yleiskaavan luontoselvitys (FCG, 22.1.2019)

Liite 5: Valtakunnallisesti ja paikallisesti arvokkaat perinnebiotoopit Simojokivarressa, tilanne 2019.

26.2.2024

## 1 Perus- ja tunnistetiedot

### 1.1 Tunnistetiedot

Selostus koskee Simon kunnassa, Simojoen varrella sijaitsevan alueen osayleiskaavoitusta. Tavoitteena on laatia alueelle oikeusvaikutteinen osayleiskaava MRL 44 § mukaisesti.

Kaavan nimi: Harjusrannan osayleiskaava

Kaavan laatija: FCG Finnish Consulting Group Oy, projektipäällikkö Erika Brusila

Kaavan päiväys: Vireilletulo 14.9.2023 (KH 04.09.2023 § 215)

Luonnos

Ehdotus

Hyväksyminen

### 1.2 Kaavan tausta ja tarkoitus

Simojoen alueelle on laadittu yleiskaava, joka on saanut lainvoiman 28.9.2023. Harjusrannan suunnittelualue jätettiin pois Simojoen yleiskaavasta. Suunnittelun tavoitteena on laatia Harjusrannan suunnittelualueelle yleiskaava, jossa Harjusrantaan osoitettaisiin matkailupalvelujen aluetta (RM-1) ja leirintäaluetta. Tarkoituksena on laatia kaava, jota voidaan käyttää rakennuslupien myöntämisen perusteena.

Simon kunnan tavoitteena on laatia alueelle osayleiskaava, joka vastaa tämän päivän vaatimuksia ja tarpeita.

## 2 Tiivistelmä

### 2.1 Kaavaprosessin vaiheet

- Simon kunnanhallitus on päättänyt käynnistää Harjusrannan yleiskaavan laatimisen 04.09.2023
- Kaava on tullut vireille osallistumis- ja arviointisuunnitelman nähtävillä asettamisen myötä. Osallistumis- ja arviointisuunnitelma on asetettu nähtävillä MRL 63 § mukaisesti 14.09.2023 – 14.10.2023.
- Kaavaluonnos ja sen valmisteluaineisto pidetään nähtävillä MRA 30 § mukaisesti xx.xx.-xx.xx.2024 välisen ajan. Kaavaluonnoksesta pyydetään MRA 20 § mukaiset lausunnot. Nähtävillä asettamisesta tiedotetaan julkisesti ja nähtävilläolon yhteydessä järjestetään tiedotus- ja keskustelutilaisuus.
- Kaavaehdotus pidetään MRL 65 § ja MRA 19 § mukaisesti nähtävillä xx.xx.-xx.xx.20xx ja siitä pyydetään tarvittavat lausunnot.
- Simon kunnanvaltuusto päättää osayleiskaavan hyväksymisestä.

26.2.2024

---

Taulukko täydentyy kaavaprosessin edetessä.

## 2.2 Yleiskaavan sisältö

Osayleiskaava on laadittu yksityiskohtaisena oikeusvaikutteisena aluevarauskaavana, joka ohjaa rakentamista ja muuta alueidenkäyttöä. Yleiskaavaa voidaan käyttää rakennusluvan myöntämisen perusteena ranta-alueilla sijaitsevilla RM -alueille osoitetuilla kiinteistökohtaisilla rakennuspaikoilla. Ranta-alueelle tai vyöhykkeelle sijoittuvilta muilta kuin rakentamiseen varatuilta alueilta on rakennusoikeus siirretty maanomistajakohtaisesti edellä mainituille rakentamiseen osoitetuille alueille (MRL 43.2 §).

Osayleiskaavassa on osoitettu matkailupalvelujen alue, leirintäalue, MRL 72.2§:n mukaisesti käsiteltävää aluetta, tulvavaara-aluetta sekä maakunnallisesti merkittävän rakennetun kulttuuriympäristön aluetta.

## 2.3 Kaavan toteuttaminen

Kaavaprosessin käsittelystä ja hyväksymismenettelyistä vastaa Simon kunta. Kaavan toteuttamisesta vastaavat pääosin alueen maanomistajat ja toimijat.

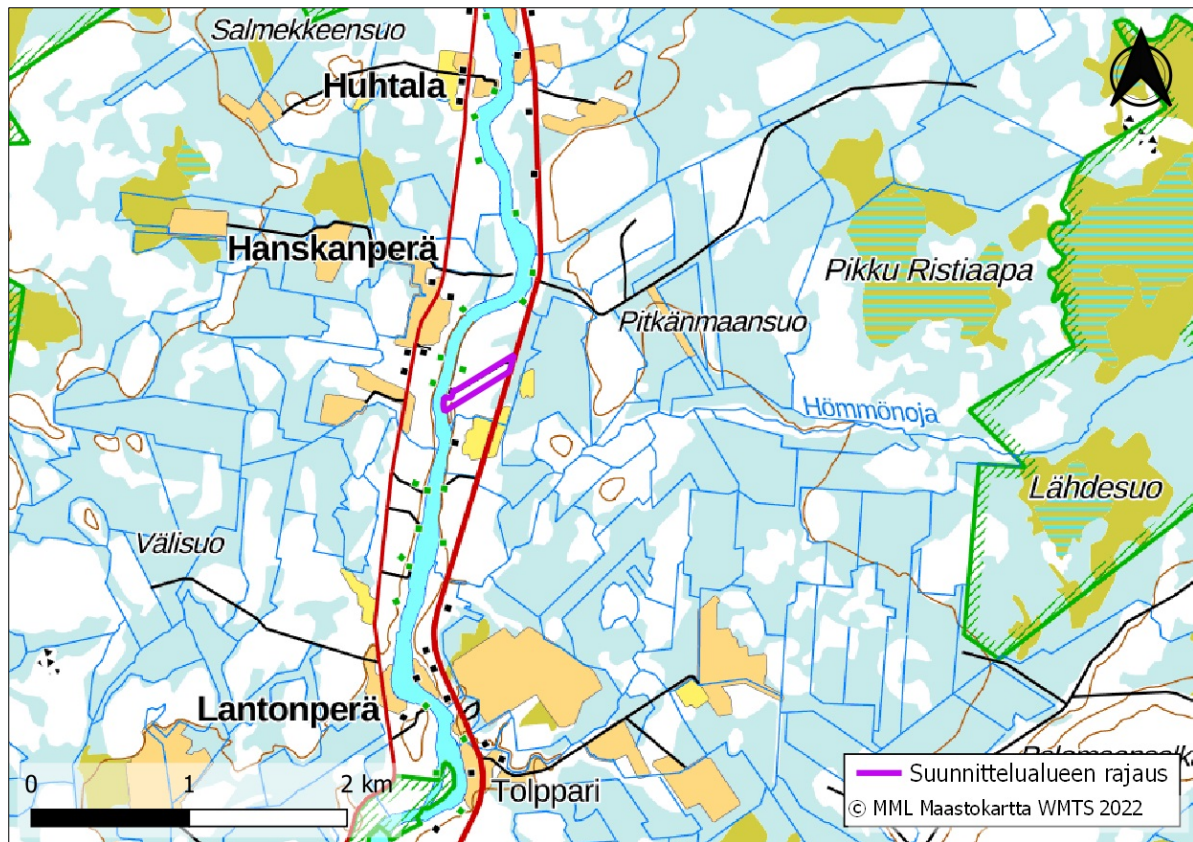
## 2.4 Kaava-alueen sijainti ja yleiskuvaus

Kaavoitettava alue sijaitsee Simon kuntakeskuksesta 19 kilometriä koilliseen. Alue rajautuu lännessä Simojokeen ja idässä Ranuantiehen. Alueen pohjoisreunassa kulkee tie Ranuantieltä Simojoen rantaan. Muuten alue on metsäistä. Alueen pohjoispuolella vastarannalla on Hanskanperän alue. Ympäröivät alueet ovat metsä- ja maatalousvaltaisia.

Kaavoitettavan alueen pinta-ala on noin 3,7 ha.

Kaavoitettava alue sijoittuu kiinteistön 751-401-14-78 alueelle.

26.2.2024



Kuva 1. Kaava-alueen sijainti maastokartalla.

### 3 Osallistuminen ja vuorovaikutus

#### 3.1 Osalliset

Maankäyttö- ja rakennuslain 62 § mukaan kaavoitukseen osallisia ovat alueen maanomistajat ja ne, joiden asumiseen, työntekoon tai muihin oloihin kaava saattaa huomattavasti vaikuttaa, sekä viranomaiset ja yhteisöt, joiden toimialaa suunnittelussa käsitellään.

Simon Harjusrannan yleiskaavan osallisia ovat:

- Alueen ja lähiympäristön maanomistajat, asukkaat, yritykset ja yhdistykset
- Simon kunta
- Lapin liitto
- Lapin elinkeino-, liikenne- ja ympäristökeskus
- Väylävirasto
- Tornionlaakson museo
- Lapin pelastuslaitos
- Isosydänmaan paliskunta

26.2.2024

- Paliskuntain yhdistys

### 3.2 Osallistuminen

Maankäyttö- ja rakennuslaki edellyttää, että kaavaa valmisteltaessa on oltava vuorovaikutuksessa niiden henkilöiden ja yhteisöjen kanssa, joiden oloihin tai etuihin kaava saattaa huomattavasti vaikuttaa (MRL 6 §).

Osallisilla on oikeus ottaa osaa kaavan valmisteluun, arvioida sen vaikutuksia ja lausua kaavasta mielipiteensä (MRL 62 §).

Osallisilla ja kuntalaisilla on oikeus antaa kaavasta mielipide kaavan valmisteluvaiheen nähtävilläoloaikana ja muistutus kaavaehdotuksen nähtävilläoloaikana. Annettuihin muistutuksiin laaditaan perustellut vastineet.

Yleiskaavan vireilletulon yhteydessä on laadittu MRL 63 §:n mukainen osallistumis- ja arviointisuunnitelma. Osallistumis- ja arviointisuunnitelmassa (OAS) on esitelty kaavan laatimisessa noudatettavat osallistumis- ja vuorovaikutusmenetelmät, kerrottu kaavoituksen päätavoitteet, suunnittelun eteneminen ja alustava aikataulu sekä kuvattu kaavan yhteydessä tehtävät vaikutustenarvioinnit.

## 4 Arvioitavat vaikutukset

Kaavan vaikutuksia arvioidaan maankäyttö- ja rakennuslain yleisten säästöjen sekä erityisesti 39 § (yleiskaavan sisältövaatimukset) edellyttämällä tavalla. Vaikutusten selvittämisen tarkoituksena on jo suunnittelun aikana saada tietoa suunnitteluratkaisujen merkityksestä ja siten parantaa lopullisen suunnitelman laatua.

Maankäyttö- ja rakennuslaissa säädettyt vaikutukset:

1. ympäristövaikutukset,
2. yhdyskuntataloudelliset,
3. sosiaaliset,
4. kulttuuriset ja
5. muut vaikutukset

Selvitykset tehdään koko siltä alueelta, jolla kaavalla voidaan arvioida olevan merkittäviä vaikutuksia.

Arvioinnin perusteella voidaan arvioida suunnitelman toteuttamisen merkittävät välittömät ja välilliset vaikutukset:

- ihmisten elinoloihin ja elinympäristöön;
- maa- ja kallioperään, veteen, ilmaan ja ilmastoon;
- kasvi- ja eläinlajeihin, luonnon monimuotoisuuteen ja luonnonvaroihin;
- alue- ja yhdyskuntarakenteeseen, yhdyskunta- ja energiatalouteen sekä liikenteeseen;
- kaupunkikuvaan, maisemaan, kulttuuriperintöön ja rakennettuun ympäristöön.

26.2.2024

Vaikutusten selvittäminen perustuu alueelta tehtyihin selvityksiin, olemassa olevaan perustietoon, maastokäynteihin, osallisilta ja viranomaisilta saataviin lähtötietoihin ja palautteeseen, sekä laadittavien suunnitelmien ympäristöä muuttavien ominaisuuksien analysointiin.

## 5 Nykytilanne ja suunnittelun lähtökohdat

### 5.1 Suunnittelutilanne

#### 5.1.1 Valtakunnalliset alueidenkäyttötavoitteet

Valtioneuvosto on hyväksynyt uudet valtakunnalliset alueidenkäyttötavoitteet 14.12.2017. Tavoitteet astuvat voimaan 1.4.2018. Valtakunnalliset alueidenkäyttötavoitteet ovat osa maankäyttö- ja rakennuslain mukaista alueidenkäytön suunnittelujärjestelmää. Maankäyttö- ja rakennuslain 24 §:n mukaan tavoitteet on otettava huomioon ja niiden toteuttamista on edistettävä maakunnan suunnittelussa, kuntien kaavoituksessa ja valtion viranomaisten toiminnassa. Valtakunnalliset alueidenkäyttötavoitteet koskevat yhdyskuntarakennetta, liikumista, elinympäristön laatua, luonto- ja kulttuuriperintöä sekä luonnonvarojen käyttöä ja energiahuoltoa. Valtakunnalliset alueidenkäyttötavoitteet välittyvät yleiskaavaan osin maakuntakaavan kautta.

Harjusrannan yleiskaavaa koskevat erityisesti seuraavat valtakunnalliset alueidenkäyttötavoitteet:

Toimivat yhdyskunnat ja kestävä liikkuminen:

- Tuetaan eri alueiden elinvoimaa ja vahvuuksien hyödyntämistä. Luodaan edellytykset elinkeino- ja yritystoiminnan kehittämiseksi.

Terveellinen ja turvallinen elinympäristö:

- Varaudutaan sään ääri-ilmiöihin ja tulviin sekä ilmastonmuutoksen vaikutuksiin. Uusi rakentaminen sijoitetaan tulvavaara-alueiden ulkopuolelle tai tulvariskien hallinta varmistetaan muutoin.
- Ehkäistään melusta, tärinästä ja huonosta ilmanlaadusta aiheutuvia ympäristö- ja terveysthaittoja.

Elinvoimainen luonto- ja kulttuuriympäristö sekä luonnonvarat:

- Huolehditaan valtakunnallisesti arvokkaiden kulttuuriympäristöjen ja luonnonperinnön arvojen turvaamisesta.
- Edistetään luonnon monimuotoisuuden kannalta arvokkaiden alueiden ja ekologisten yhteyksien säilymistä.
- Huolehditaan virkistyskäyttöön soveltuvien alueiden riittävydestä sekä viheralueverkoston jatkuvuudesta.

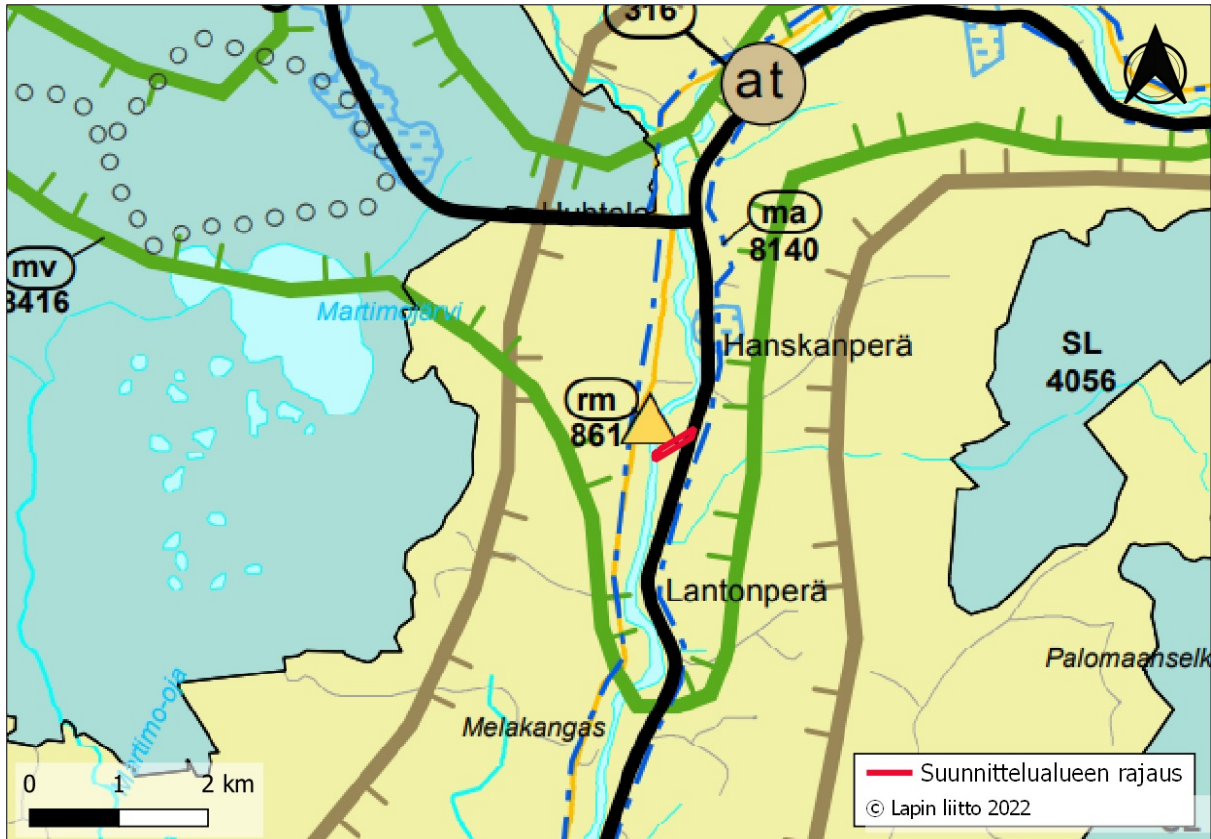
Lisätietoja valtakunnallisista alueidenkäyttötavoitteista löytyy ympäristöministeriön kotisivuilta: [www.ymparisto.fi/vat](http://www.ymparisto.fi/vat).



26.2.2024

### 5.1.2 Maakuntakaavoitus

Simon kunta kuuluu Länsi-Lapin maakuntakaavan alueelle. Ympäristöministeriö on vahvistanut Länsi-Lapin maakuntakaavan 19.2.2014.



Kuva 2. Kaavoitettavalla alueella voimassa oleva maakuntakaava. Kaavoitettava alue on lisätty maakuntakaavan päälle. Lähde: Lapin liitto.

Suunnittelualueella voimassa olevat maakuntakaavan merkinnät ja määräykset:



#### **Matkailun vetovoima-alue, matkailun ja virkistykseen kehittämisen kohdealue**

Merkinnällä osoitetaan matkailun ja virkistykseen vyöhykkeitä, joihin kohdistuu alueidenkäytöllisiä kehittämistarpeita ja niiden yhteensovittamista.

Aluetta tulee kehittää matkailupalvelukohteiden, maaseutumatkailun, palvelujen ja reitistöjen yhteistoiminnallisena kokonaisuutena alueen pääkäyttötarkoitusten kanssa yhteen sopivalla tavalla. Kulttuuriperintö-, maisema- ja luontoarvoja tulee vaalia matkailun vetovoimatekijöinä.

mv 8416 Simojoki-Martimoaapa

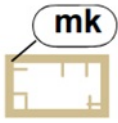


#### **Kulttuuriympäristön tai maiseman vaalimisen kannalta tärkeä alue / kohde**

Alueen suunnittelussa on turvattava merkittävien kulttuurihistoriallisten ja maisemallisten arvojen säilyminen.

26.2.2024

ma 8140 Simojokivarren kulttuurimaisema

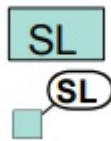


### Maaseudun kehittämisen kohdealue

Merkinällä osoitetaan maaseutuvyöhykkeitä, joihin kohdistuu alueidenkäyttöisiä kehittämistarpeita ja niiden yhteensovittamista.

Alueella tulee säilyttää ja kehittää monipuolisesti maaseudun elinkeinoja, palveluja asutusta ja kulttuuriympäristöä. Pysyvän asutuksen sijoittumista tulee edistää olemassa olevaa rakennetta täydentäen.

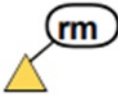
mk 8041 Hamari-Ylikärppä



### Luonnonsuojelualue / -kohde

Merkinällä osoitetaan luonnonsuojelulain nojalla suojeltuja tai suojeltavaksi tarkoitettuja alueita tai kohteita.

SL 4146 Simojoki



### Virkistys-/matkailukohde

Merkinällä osoitetaan sellaiset virkistyksen ja matkailun kannalta merkittävät kohteet, joilla sijaitsee seudullisesti merkittäviä matkailupalveluja ja -tukikohtia.

rm 861 Lohiranta



Seututie

Harjusrannan osayleiskaavan kannalta merkitykselliset koko maakuntakaavan aluetta koskevat alueidenkäytön periaatteet ja yleismääräykset:

- Alueidenkäyttöä ja toimintoja suunniteltaessa tulee edistää yhdyskuntarakenteen eheyttämistä, elinympäristön laadun parantamista sekä joukkoliikenteen ja kevyen liikenteen edellytysten kehittämistä.
- Ranta -alueilla taajama toimintojen alueiden (A), asuntovaltaisten alueiden (AA) ja keskuskylä (at) ulkopuolella vapaan rantaviivan osuus tulee olla vähintään puolet muunnetusta rantaviivasta. Pysyvän asutuksen sijoittumista tulee edistää olemassa olevaa rakennetta täydentäen. Ranta-alueilla tulee turvata rannan suuntainen kulkuyhteys.
- Maankäytön suunnittelussa on otettava huomioon arvokkaat luonnonympäristöt, arvokkaat maisema-alueet ja rakennetut kulttuuriympäristöt sekä kiinnitettävä erityistä huomiota rakennetun ympäristön laatuun.
- Maisemallisesti herkillä paikoilla, kuten maankohoamisrannikoilla, jokien ja järvien rannoilla ja arvokkaimilla vaara-alueilla sekä pääteiden, matkailupalvelualueiden, retkeilyreittien ja taajamien läheisissä metsissä metsänkäsittelytoimenpiteet on suunniteltava huolellisesti ottaen huomioon maiseman ominaispiirteet ja pyrittävä välttämään suuria muutoksia.
- Tulva-, sortuma- ja vyörymävaara -alueet on osoitettava yleis- ja asemakaavoissa joko alueina tai rakentamisrajoituksina. Rakennuspaikkoja ei saa suunnitella sijoitettavaksi alueille, joilla on tulvan, sortuman tai vyörymän vaaraa. Maankäytön suunnittelussa tulee ottaa huomioon tulvariskialueet ja tulvien hallintasuunnitelmat.

26.2.2024

- Meluhaittojen ehkäisemiseksi ja ympäristön viihtyisyyden turvaamiseksi maankäytön, liikenteen ja rakentamisen suunnittelussa sekä rakentamisen lupamenettelyissä on otettava huomioon valtioneuvoston päätös melutasojen ohjearvoista.

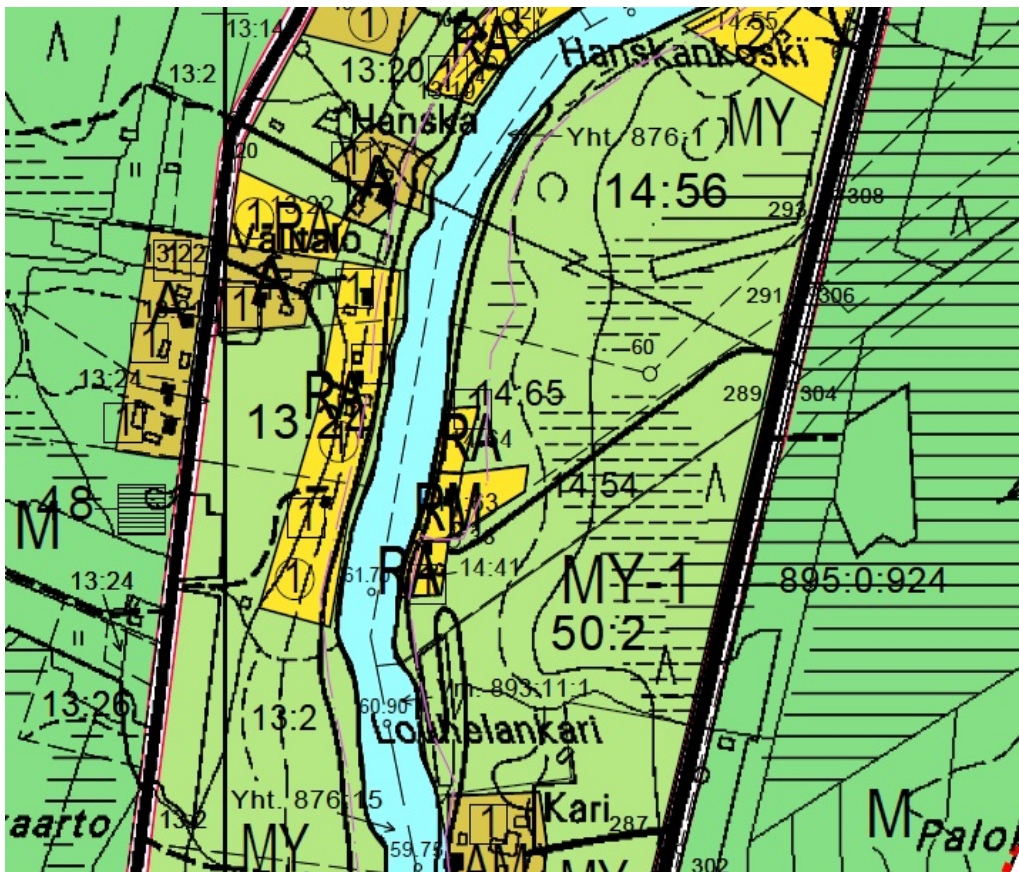
Lisätietoja maakuntakaavoituksesta löytyy Lapin liiton sivuilta:

<https://www.lapinliitto.fi/aluesuunnittelu/maakuntakaavoitus/>

### 5.1.3 Yleiskaavat

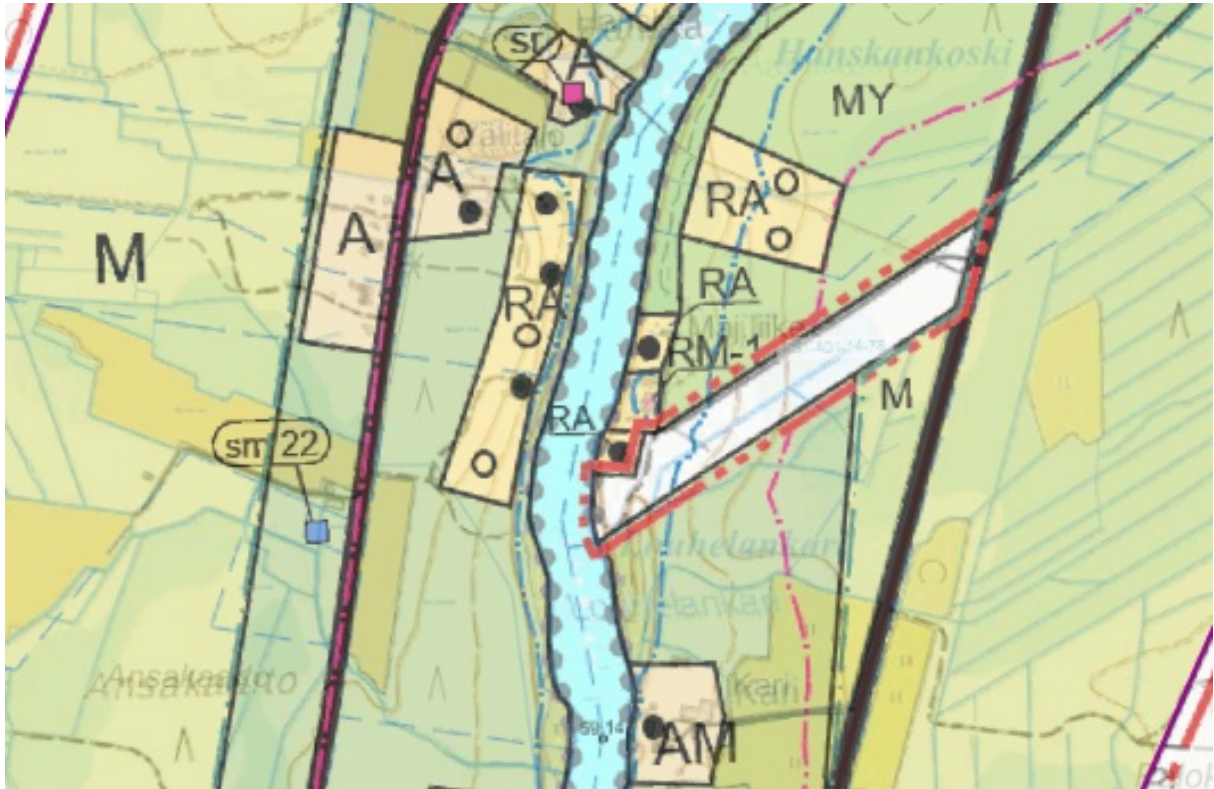
Alueella on voimassa Simojoen yleiskaava (hyv. 24.7.2000, kuva 3). Vuonna 2000 hyväksytty Simojoen yleiskaava on kumottu 28.3.2022 muilta osin kuin Simojoen yleiskaavamuutoksen voimaantulossa rajattujen valitusten alaisten sekä takaisin valmisteluun palautettujen kiinteistöjen osalta, joihin Harjusrannan alue kuuluu. Harjusrannan alueelle voimassa olevassa yleiskaavassa on osoitettu perinnemaisema-alue (MY-1). Suunnittelumääräyksen mukaan alue on hoidettava perinnemaisemana.

Kaavoitettavan alueen ympärillä on voimassa Simojoen yleiskaava, joka on saanut lainvoiman 28.9.2023 (kuva 4).



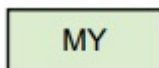
Kuva 3. Ote Simojoen yleiskaavasta (hyv. 24.7.2000) Harjusrannan kaavoitettavalta alueelta.

26.2.2024



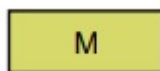
Kuva 4. Suunnittelualueen ympärillä voimassa oleva yleiskaava.

Suunnittelualueen ympäristössä voimassa olevat Simojoen yleiskaavan mukaiset merkinnät ja määräykset:



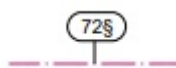
MAA- JA METSÄTALOUSVALTAINEN ALUE, JOLLA ON ERITYISIÄ MAISEMA ARVOJA.

Metsänhakkuu on suoritettava alueen erityisluonteen edellyttämällä tavalla siten, että Simojokivarren maisemalliset ja muut ympäristölliset arvot säilyvät. Alueella ei suositella tehtäväksi avohakkuita eikä peltoja eikä rantoja rajaavaa puustoa suositella kokonaan poistettavaksi.



MAA- JA METSÄTALOUSVALTAINEN ALUE.

Merkinnällä osoitetaan pääasiassa maa- ja metsätalouskäyttöön tarkoitettuja alueita, joita voidaan käyttää pääasiallista käyttötarkoitusta sanottavasti haittaamatta ja luonnetta muuttamatta myös muihin tarkoituksiin.



MRL 72.2§:n MUKAISESTI KÄSITELTÄVÄ ALUE.

Alueella voidaan MRL:n 72.2 §:n mukaisesti myöntää rakennuslupa yleiskaavalla osoitetuille rakennuspaikoille. Rakennusoikeus on siirretty kiinteistökohtaisesti yleiskaavalla osoitetuille rakennuspaikoille. MRL 72 §:n nojalla alueella on muu kuin MRL 72 § 3 mom. mukainen rakentaminen kielletty.

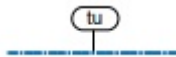
26.2.2024



### MAAKUNNALLISESTI MERKITTÄVÄ RAKENNETTU KULTTUURIYMPÄRISTÖ,

Simonkylä ja Simojokivarren kulttuurimaisema

Alueella on rakennusperinteen kannalta arvokkaita tai muita kulttuurihistoriallisia tai historiallisia arvoja. Alueen suunnittelussa on turvattava merkittävien kulttuurihistoriallisten ja maisemallisten arvojen säilyminen. Alueella tehtävä uudis- ja korjausrakentaminen tulee sopeuttaa olemassa olevaan kyläkuvaan ja rakennusperinteeseen. Museoviranomaiselle tulee varata mahdollisuus antaa lausunto ennen rakennuksia tai niiden ympäristöä merkittävästi muuttaviin toimenpiteisiin ryhtymistä.



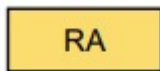
### TULVAVAARA-ALUE

Alue on teoreettista tulvauhka-alueita. Alueelle rakennuslupia myönnettäessä on kiinnitettävä erityistä huomiota siihen, että rakennusten kaikki kastumiselle arat rakenteet sijoittuvat riittävän korkealle. Alue sisältää havaitut vedenkorkeudet ja laskennallisen 1/100 vuodessa toistuvan vedenkorkeuden. Tulva-alueille rantavyöhykkeellä sijaitsevaa puustoa ei tulisi kaataa. Hakkuiden yhteydessä tulisi rantapuusto jättää suojakaistaksi.



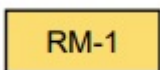
### NATURA 2000 -VERKOSTOON KUULUVA ALUE.

Natura-alue on suojeltu erityisten suojelutoimien alueena (SAC-alue) tai/ja linnuston kannalta tärkeänä alueena (SPA-alue). Alueen suojeluarvojen huomioon ottamisesta on säädetty LSL 65 ja 66 §:ssä.



### LOMA-ASUNTOALUE.

- Uuden rakennuspaikan pinta-ala tulee olla vähintään 2500 m<sup>2</sup>.
- Yhdelle rakennuspaikalle saa rakentaa yhden loma-asuinrakennuksen.
- Loma-asunnon rakennuspaikan rakennusoikeus on 250 k-m<sup>2</sup>.
- Rantaviiva on säilytettävä luonnonmukaisena.
- Vesihuoltolaitoksen toiminta-alueella kaikki jätevedet on johdettava viemäriverkostoon. Muilla alueilla jätevedet on käsiteltävä ympäristönsuojelulain (527/2014), valtioneuvoston asetuksen (209/2011, muutos 343/2015) ja kunnan ympäristönsuojelumääräysten mukaisesti.
- Rakennuspaikalle saa lisäksi rakentaa sen käyttötarkoitukseen liittyviä talousrakennuksia.



### MATKAILUPALVELUJEN ALUE.

- Yhdellä rakennuspaikalla rakennusten yhteenlaskettu kerrosala saa olla enintään 8 % rakennuspaikan pinta-alasta, kuitenkin enintään 500 k-m<sup>2</sup>.
- Vesihuoltolaitoksen toiminta-alueella kaikki jätevedet on johdettava viemäriverkostoon. Muilla alueilla jätevedet on käsiteltävä ympäristönsuojelulain (527/2014), valtioneuvoston asetuksen (209/2011, muutos 343/2015) ja kunnan ympäristönsuojelumääräysten mukaisesti.

26.2.2024

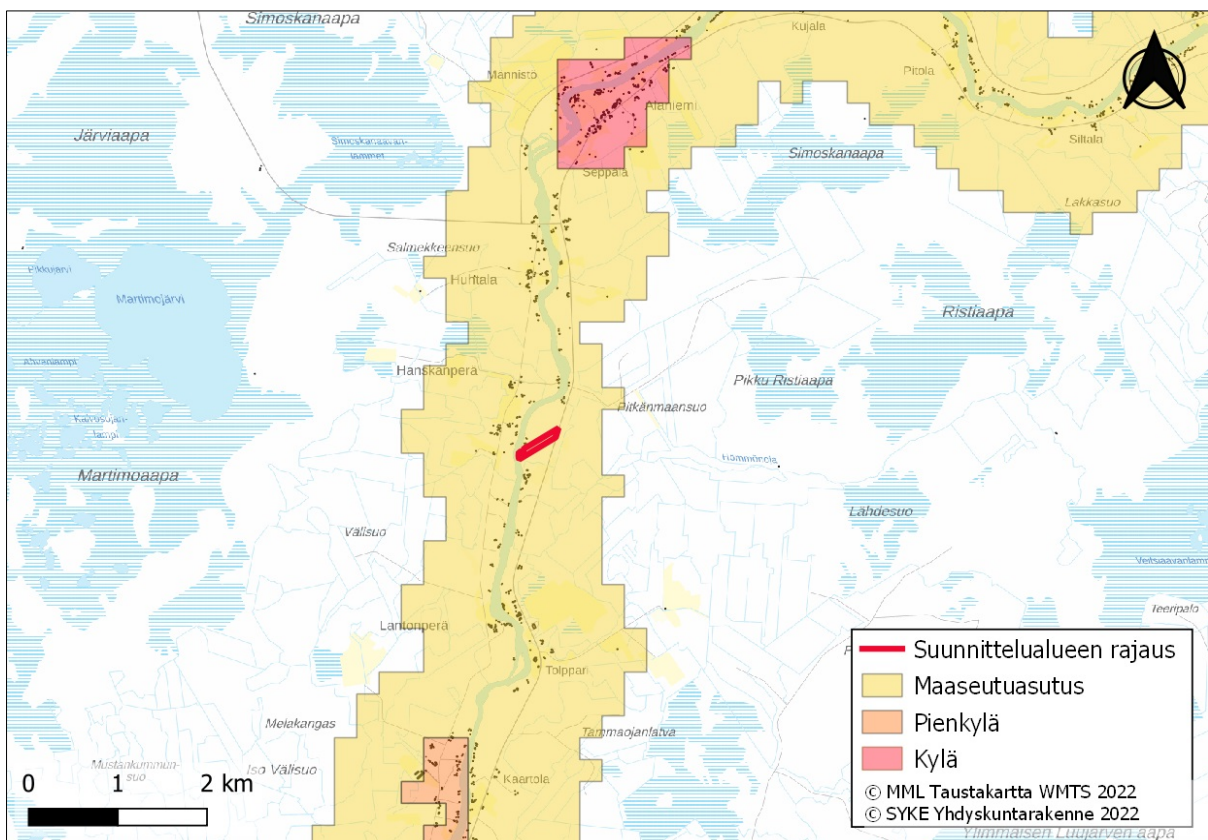
SEUTUTIE/PÄÄKATU.

#### 5.1.4 Asemakaavat

Kaavoitettavalla alueella ei ole voimassa olevaa asemakaavaa. Lähin asemakaava-alue on Simon kuntakeskuksessa noin 20 kilometrin etäisyydellä.

#### 5.2 Väestö ja työpaikat

Harjusrannan kaavoitettavan alueen ympärillä on pääasiassa maaseutuasutusta. Lähin pienkylä on 3,2 kilometrin etäisyydellä kaava-alueesta etelään, ja lähin kylä on kaava-alueesta 3 kilometriä pohjoiseen. Alueen pohjoisrajalla ja kahden kilometrin etäisyysvyöhykkeellä pohjoisessa on matkailupalveluita.



Kuva 5. Yhdyskuntarakenne suunnittelualueen ympäristössä.

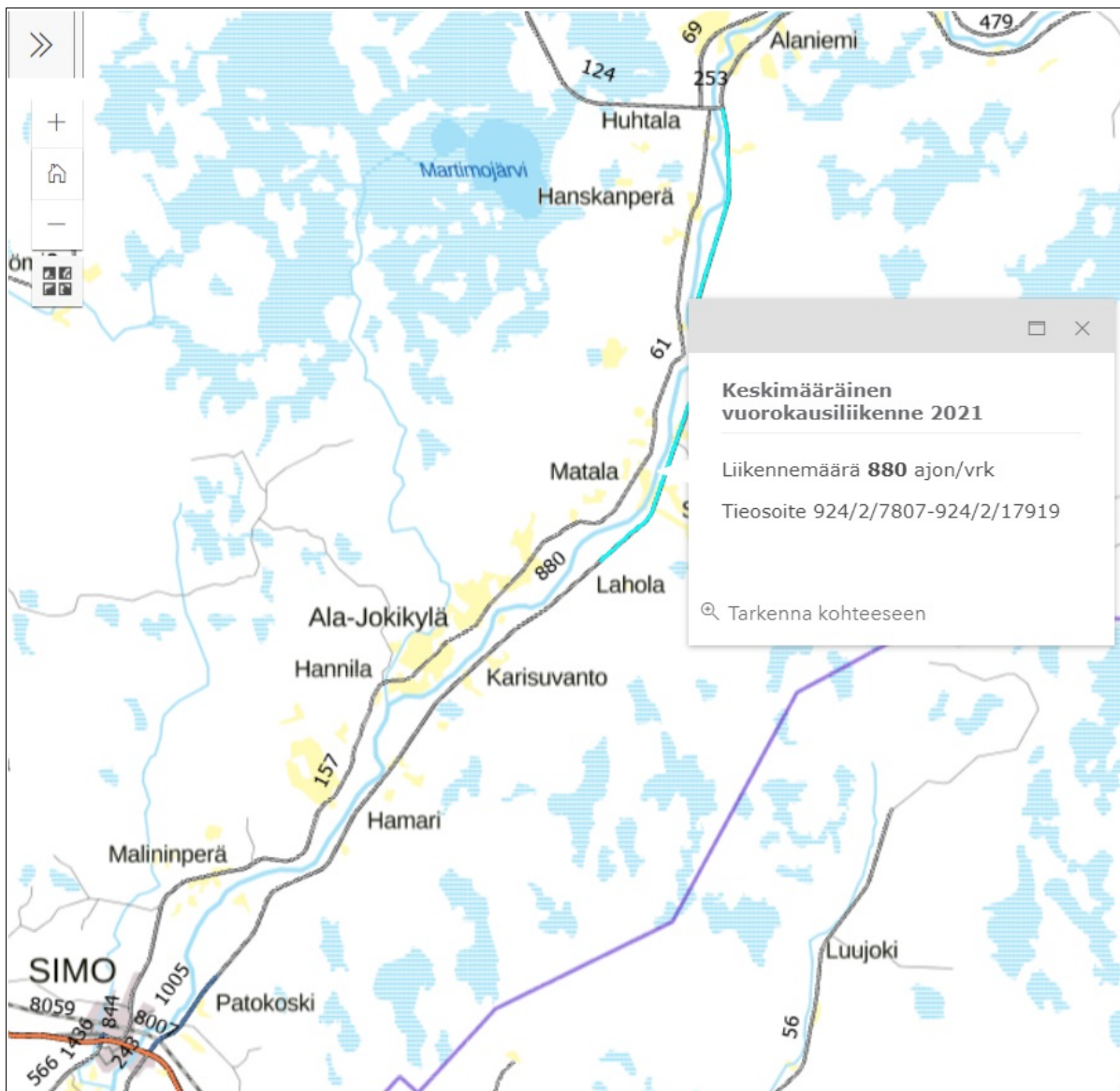
#### 5.3 Palvelut ja virkistys

Harjusrannan suunnittelualue sijaitsee lähellä Martimoaavan soidensuojelualuetta, joka on suosittu retkeilykohde. Simojoen varrella on matkailu- ja virkistyspalveluita. Lähin peruskoulu on Simon kuntakeskuksessa. Lähin kauppa on Jakkelan Maatilakauppa 3,5 kilometrin etäisyydellä. Muut palvelut ovat Simon kuntakeskuksessa.

26.2.2024

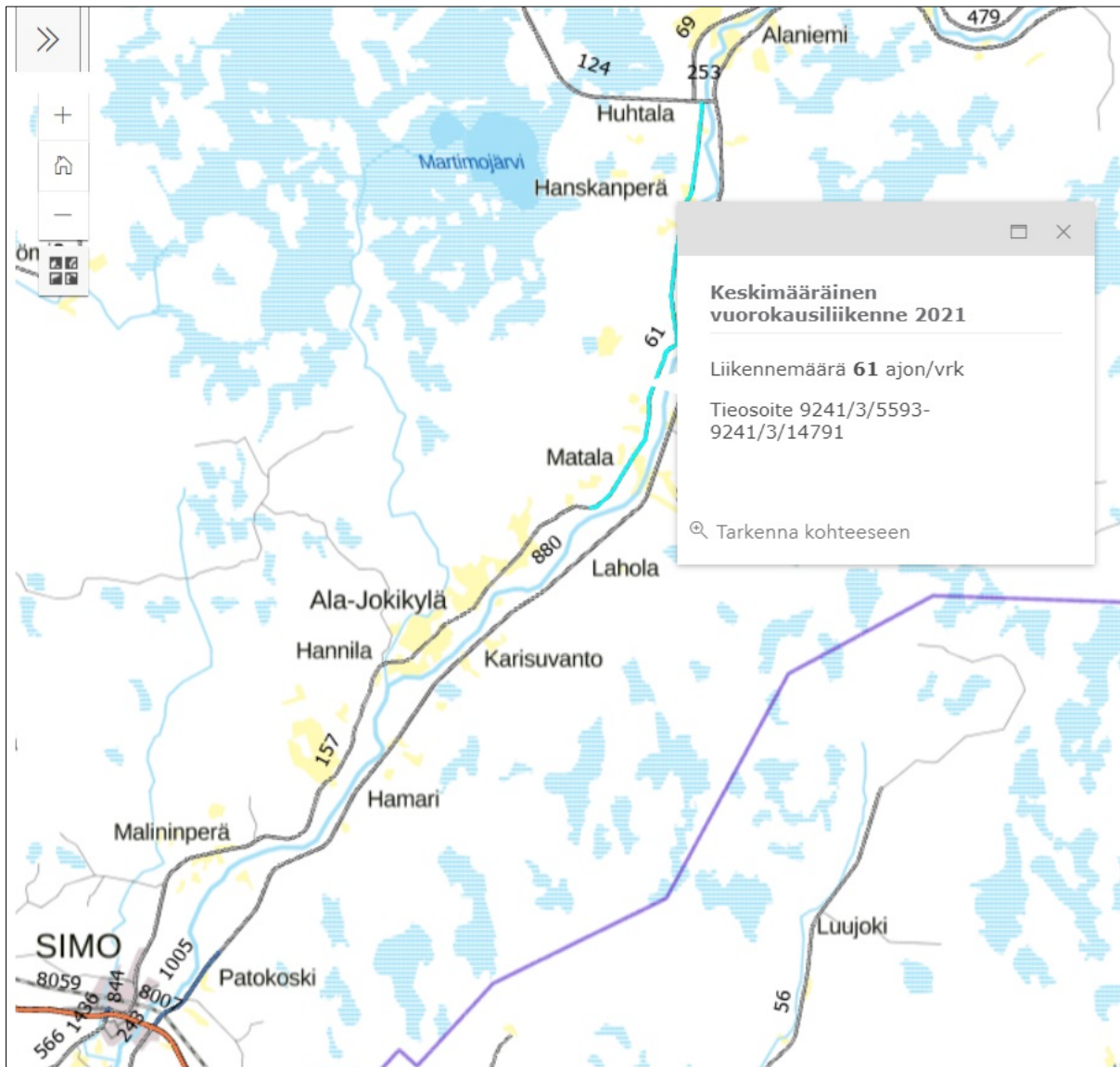
## 5.4 Liikenne

Harjusrannan suunnittelualue rajautuu Ranuantiehen (924). Keskimääräinen vuorokausiliikennemäärä kyseisellä Ranuantien osuudella on 880 ajoa/vrk. Simojen vastarannalla sijaitsee Pohjoispuolentie (9241), jonka keskimääräinen vuorokausiliikennemäärä on 61 ajoa/vrk. Vuonna 2020 kummallakaan tiellä ei Tilastokeskuksen mukaan tapahtunut liikenneonnettomuuksia.



Kuva 6. Ranuantien vuorokausittainen liikennemäärä. Lähde: Väylävirasto.

26.2.2024



Kuva 7. Pohjoispuolentien vuorokausittainen liikennemäärä. Lähde: Väylävirasto.

#### *Kävely- ja pyörätieverkosto*

Suunnittelualueen lähellä ei ole pyöräteitä. Lähin pyörätie on 18 kilometrin etäisyydellä Simon kuntakeskuksen yhteydessä.

#### *Joukkoliikenne*

Suunnittelualueella ei ole vakituisia joukkoliikennevuoroja, vaan alueella on käytössä asiointikuljetukset kutsutaksipalveluna. Asiointikuljetus kulkee Ranuantietä suunnittelualueen ohi kahdesti päivässä: aamupäivällä kohti Simon keskustaa, ja iltapäivällä takaisin.



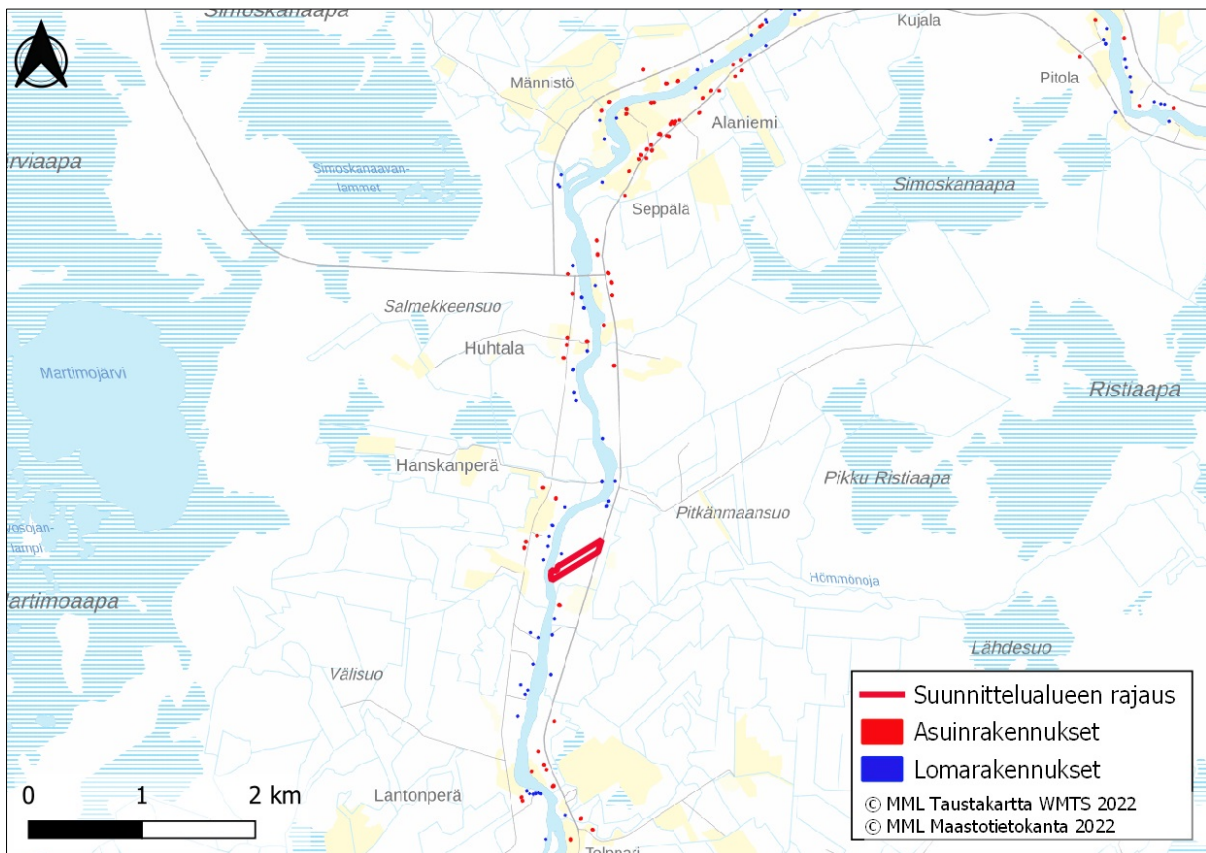
26.2.2024

## 5.5 Maanomistus

Suunnittelualue on yksityisessä omistuksessa.

## 5.6 Rakennettu ympäristö

Suunnittelualueella on Maanmittauslaitoksen maastotietokannan mukaan yksi rakennus. Rakennus sijoittuu suunnittelualueen itärajalle, eikä se ole vakituksessa asuin- tai lomarakennuskäytössä. Suunnittelualueen ympäristössä asuin- ja lomarakennukset sijoittuvat pääsääntöisesti Simojoen varteen.



Kuva 8. Asuin- ja lomarakennukset suunnittelualueen läheisyydessä.

## 5.7 Luonto

### ***Kaava-alueelle laaditut selvitykset***

Suunnittelualueelle on laadittu Simojoen yleiskaavan laatimisen yhteydessä vuonna 2019 FCG:n toimesta luontoselvitys. Selvityksen tavoitteena oli paikantaa arvokkaat kohteet, kuten luontotyytit, jotka ovat joko lainsäädännöllä määriteltyjä tai muutoin alueellisesti luonnon monimuotoisuuden kannalta edustavia kohteita tai arvokkaan lajiston elinympäristöjä. Maastokaudella 2024 selvitetään

26.2.2024

rannan kirjojokikorenon esiintymispotentiaali. Laji on Euroopan unionin luontodirektiivin liitteen IV mukaisesti suojeltu laji.

### ***Luonto-olosuhteiden yleispiirteet***

#### Metsät

Simojoen yleiskaavan laadinnan yhteydessä tehdyn luontoselvityksen mukaan kaava-alueen metsät ovat puustoltaan pääosin keski-ikäistä mäntyvaltaista kasvatusmetsää. Kasvupaikkatyypiltään kaava-alueen kivennäismaan metsät ovat pääosin variksenmarja-mustikkatyypin (EMT) kuivahkoja kankaita tai puolukka-mustikkatyypin (VMT) tuoreita kankaita. Lisäksi esiintyy mäntyvaltaisia turvekankaita ja -muuttumia, joilla rämevarvut vallitsevat. Tuoreen kankaan alavimmilla osilla esiintyy usein isovarpuista kangasta, jolla on pieniä soistumia siellä täällä. Käenkaali-oravanmarjatyyppin (OMaT) lehtomaista kangasta esiintyy paikoin välittömässä rantavyöhykkeessä heti joen tulvarajan yläpuolella.

#### Rantatyytit

Simojoen yleiskaavan laadinnan yhteydessä tehdyn luontoselvityksen mukaan joessa on erityyppistä rantaviivaa. Suurin osa rannoista on Simojoella jonkin asteisesti jääeroosion ja tulvan avoimena pitämiä. Alavammilla rannoilla ja joen kapeilla kohdilla jäät pitävät pensaikon poissa. Entiset tulvaniityt ja niittysaaret, joita on aiemmin niitetty, ovat nykyisin umpeutumassa. Suurin osa jokirannasta on jyrkkää tai puolijyrkkää kangasmaarantaa, jolloin aivan vesirajassa on kapea suursarojen ja kastikoiden muodostama rantakasvillisuuden vyöhyke, näiden joukossa vaihtelevasti niitty- ja lehtolajistoa. Näillä jokiosuuksilla rannan yläosassa on yleisimmin kuivahkon kankaan talousmetsiä. Rantaan saakka ulottuvia hakkuita tai nuoria taimikoita Simojoella ei havaittu.

### ***Arvokkaat luontokohteet ja kasvillisuus***

Simojoen yleiskaavan laadinnan yhteydessä tehdyn luontoselvityksen mukaan kaava-alue sijoittuu kasvillisuusvyöhykkeiden aluejaossa keskiboreaalisen vyöhykkeen Pohjanmaan (3a) ja Lapin kolmion (3c) vaihettumisvyöhykkeelle. Soiden osalta Simon alue lukeutuu Perä-Pohjanmaan aapasoiden alueelle (3d).

### ***Pesimä- ja muuttolinnusto***

Simojoen yleiskaavan laadinnan yhteydessä tehdyssä luontoselvityksessä tarkasteltiin pesimälinnustoa pesimäkauden loppuvaiheessa. Tarkastelu toteutettiin havainnoimalla alueen vesi- ja rantalinnustoa sekä rantametsien ja talousmetsien maalinnustoa alueen luontotyyppi-inventointien yhteydessä.

Simojokivarsi on pääpiirteissään linnuston elinympäristönä karua, jolloin havumetsien lajisto vallitsee. Alueelle sijoittuu kuitenkin monipuolinen elinympäristöjen vaihtelu pienistä rantaniityistä pensaikoihin ja havumetsiin. Simojokeen laskee myös useita pienempiä virtavesiä, joiden varrella esiintyy usein monipuolisempi varpuslintulajisto. Purot ovat uurtaneet uomansa notkoihin, joissa esiintyy lahopuustoa. Nämä kohteet ylläpitävät monipuolista metsien varpuslinnustoa. Kaava-alueelle sijoittuu jonkin verran suolaiteita, tosin suurin osa näistä on ojitettua rämettä, jolla puuston kasvu on lisääntynyt.

26.2.2024

Suunnittelualueen lähistölle sijoittuu linnustoltaan erityisen rikas Martimoaavan soidensuojelualue, jonka linnustosta on runsaasti tietoa. Erityisesti aapasuon kahlaajalajisto on rikas ja metsähanhen pesimäkanta Martimoaavalla on kohtalainen.

Simojoen yleiskaavan laadinnan yhteydessä tehdyn luontoselvityksen aikana havainnoitiin viikon inventointien aikana yleisinä lajeina karujen metsien ja kivikkoisten jokivarsien peruslinnustoa, kuten, peippo, vihervarpunen, punakylkirastas, räkättirastas, pajulintu, järripeippo, metsäkirvinen, käpytikka ja västäräkki. Mökkiasutuksen piirissä esiintyvien pönttöjen seurauksena osalla rannoista tali- ja sinitäinen sekä kirjosiippo olivat yleisiä. Alaniemen pienten peltoalueiden tuntumassa havaittiin haarapääsky, pensastasku ja pikkukuovi.

Muista kahlaajista jokivarren alueella viikon aikana havaittiin metsäviklo, lehtokurppa ja rantasipi. Joella yleisimmin havaitut vesi- ja lokkilinnut olivat telkkä, tavi, isokoskelo ja kalalokki. Metsäkanalintuja nähtiin elokuun alussa niukasti, havainnot kertyivät silti pyystä, metsosta ja riekosta. Harjusrannan suunnittelualueen pohjoisrajalla sijaitsevan Lohirannan majoituskeskuksen eteläpuolella huuteli viirupöllö syyssoidintaan lämpimänä elokuun iltana.

### ***Eläimistö ja direktiivilajisto***

Simojoen yleiskaavan laadinnan yhteydessä tarkasteltiin direktiivilajiston osalta lepakoiden, saukon, liito-oravan ja viitasammakon elinympäristöpotentiaalia. Muun eläimistön osalta tiedot alueen nisäkäslajistosta perustuivat pääosin yleistietoon nisäkkäidemme levinneisyydestä sekä kaava-alueella toteutettujen luontoselvitysten aikana tehtyihin havaintoihin alueen eläimistöstä ja eri eläinlajeille potentiaalisista elinympäristöistä. Maastokaudella 2024 selvitetään rannan kirjojokikorenon esiintymispotentiaali maastokäynnillä.

Maastotöiden lisäksi luontoselvityksen aineistona hyödynnettiin kaava-alueelta ja sen lähistöltä tiedossa oleva uhanalaisten lajien paikkatietoaineisto ympäristöhallinnon uhanalaisrekisteristä (tiedonanto, Hertta Eliölajit -tietokanta, Lapin ELY-keskus 7/2018). Simojoen alueella direktiivilajeista voivat potentiaalisesti esiintyä pohjanlepakko, saukko sekä suurpedot, joista susi ei poronhoitoalueella kuulu liitteen EU:n luontodirektiivin liitteen IV a lajistoon. EU:n luontodirektiivin liitteen IV (a) lajeista saukon elinympäristöiksi soveltuvat monenlaiset vesialueet, mutta erityisesti se suosii puhdasvetisiä pieniä järviä ja jokireittejä. Koko Simojoen jokivarsi sekä erityisesti pienemmät Simojokeen laskevat uomat soveltuvat saukon elinpiiriksi. Saukon elinalueet ovat laajoja ja alueelle saattaa sijoittua reviiirin osia. Laji.fi -tietokannassa on vanhoja saukkohavaintoja Simon kunnasta ja ne sijoittuvat rannikkoalueelle.

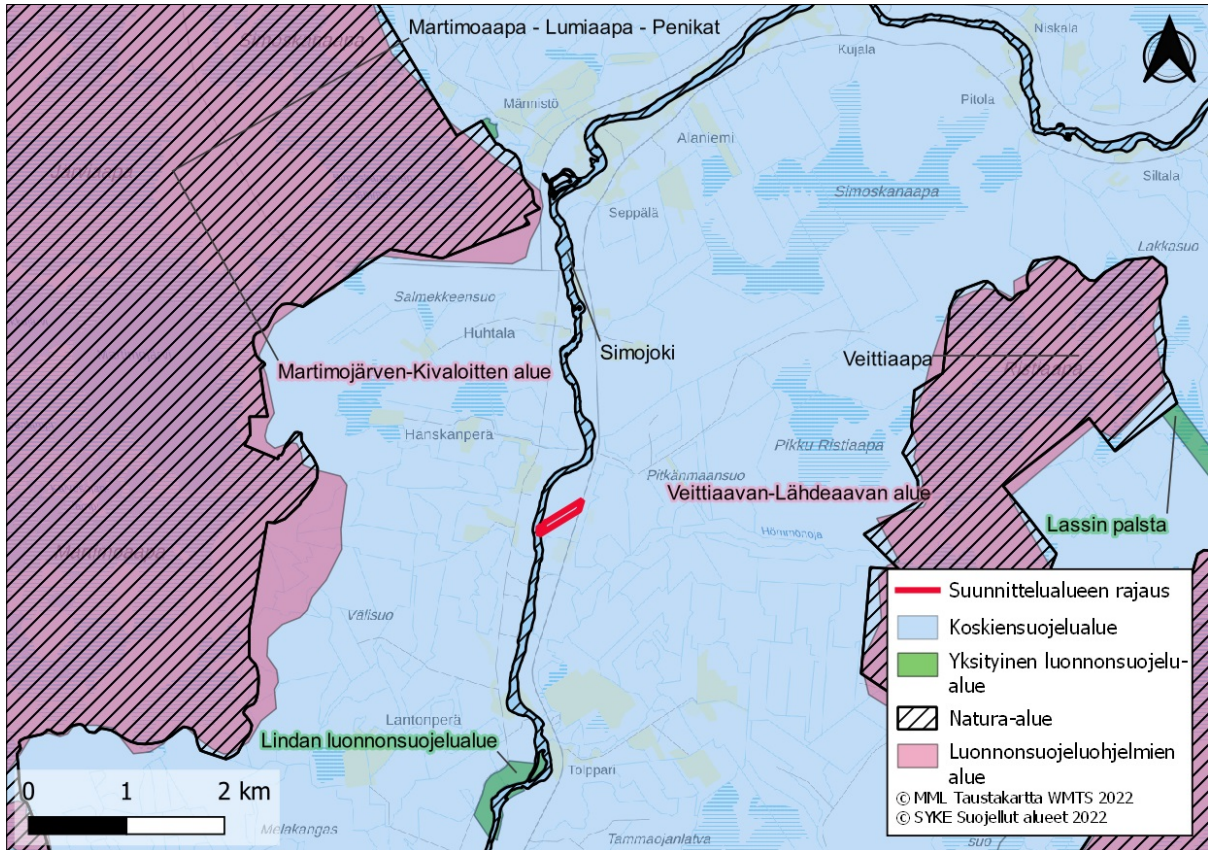
Viitasammakon levinneisyys ulottuu myös Etelä-Lapin alueelle. Jokivarsi on eroosioaltista ja tulvivaa viitasammakon elinympäristönä, mutta pienet suoluontokohteet ja alajuoksun lintuvedet ovat viitasammakolle soveliaista elinympäristöä ja ne on inventoinneissa osoitettu luontokohteiksi.

### ***Natura- ja muut suojelualueet***

Harjusrannan suunnittelualue sijoittuu kokonaisuudessaan Simojoen vesistön koskiensuojelualueelle. Simojoen Natura-alue (SACFI1301613) rajautuu Simojoen rantaviivaan. Muita lähellä sijaitsevia luonnonsuojelualueita ovat Martimoaapa – Lumiaapa -Penikat Natura-alue (SPAFI1301602) 2,5 kilometrin etäisyydellä ja Martimojärven – Kivaloitten alue -soidensuojeluohjelmien alue (SSO120478) 2 kilometrin etäisyydellä sekä 3 kilometrin etäisyydellä

26.2.2024

Veittiaavan Natura-alue (SPAFI1301603) ja Veittiaavan – Lähdeaavan alue -soidensuojeluohjelman alue (SSO120479). Yksityisiä luonnonsuojelualueita on Lindan luonnonsuojelualue (YSA236077) 2,3 kilometrin etäisyydellä ja Vähänjärvenojan (YSA232549) sekä Viheriäisen (YSA232550) suojelualueet noin 6 kilometrin etäisyydellä.



Kuva 9. Natura- ja muut luonnonsuojelualueet suunnittelualueen läheisyydessä.

## 5.8 Pinta- ja pohjavedet

### Simojoki

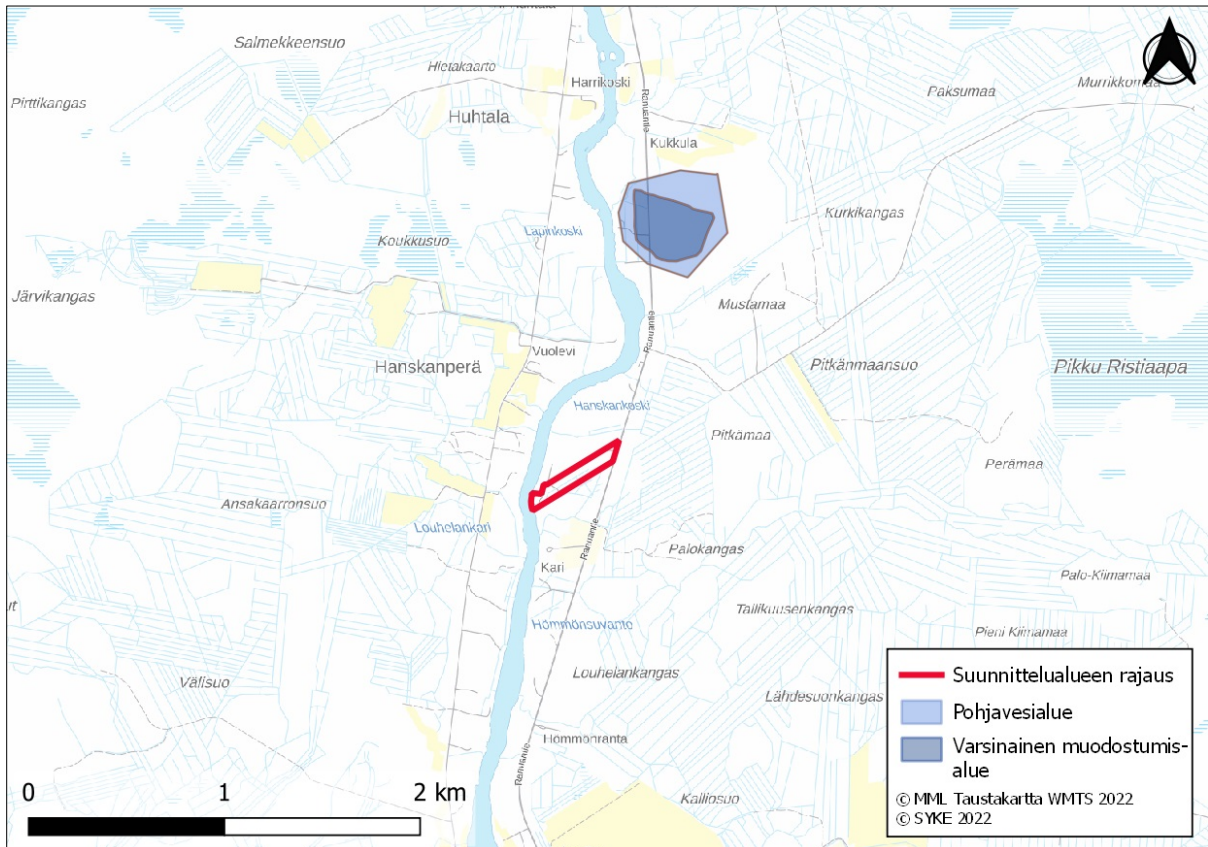
Simojoki kuuluu vesistötyyppiin suuret humuspitoiset joet. Kokonaisuudessaan joki on osa Natura 2000 –verkostoa. Natura-alue rajautuu joen välittömään rantaviivaan, eikä rajauksiin juuri sisälly kivennäismaarantoja tulvarajan yläpuolella. Joessa olevat tulvasaaret ovat Natura –rajauksen sisäpuolella. Simojoki on suojeltu koskiensuojelulla (MUU120042).

Simojoki saa alkunsa Ranuan puolella Simojärvestä. Yläjuoksulla Simojoen vesi on niukkaravinteista ja luonnostaan humuspitoista eli lievästi ruskeavetistä. Veden humus- ja fosforipitoisuus kasvavat huomattavasti, jopa 2-3 kertaisesti, joen alajuoksulle, missä veden laatu vaihtelee vuodenajoinnain melko voimakkaasti. Vesistöjen laadullisen yleisluokituksen mukaan Simojoki kuuluu kokonaisuudessaan luokkaan hyvä. Merkittävimmät kuormittajat Simojoen vesistöalueella ovat metsäojitukset, peltoviljely ja muu maatalous, jotka ovat painottuneet joen keski- ja alaosalle. Joen keski- ja alajuoksun sivuvesistöjen varsilla on myös melko runsaasti turvetuotantoalueita. Simojoen

26.2.2024

koskia on perattu uittotarkoituksissa pääosin 1950-luvulla. Kosket on sittemmin kunnostettu ja joelle on Lapin Ely-keskuksen laatima kunnostussuunnitelma, jonka tarkoitus on parantaa joen lohi- ja taimenkannan poikastuottoa.

Harjusrannan suunnittelualueelle tai sen välittömään läheisyyteen ei sijoitu pohjavesialueita. Lähin pohjavesialue sijaitsee noin 1 kilometrin etäisyydellä suunnittelualueesta pohjoiseen.



Kuva 10. Pohjavesialueet suunnittelualueen läheisyydessä.

## 5.9 Hulevedet ja tulva-alueet

Suunnittelualueen koko ranta-alue sijoittuu tulvavaara-alueelle. Alue sisältää havaitut vedenkorkeudet ja laskennallisen 1/100 vuodessa toistuvan vedenkorkeuden.

## 5.10 Maisema- ja kulttuuriympäristö

Suunnittelualueelle on laadittu Simojoen yleiskaavan laatimisen yhteydessä vuonna 2018 FCG:n toimesta Maiseman ja rakennetun kulttuuriympäristön selvitys, josta tämän osion tiedot on koottu.

### *Maisemamaakunta*

Simo kuuluu ympäristöministeriön maisema-alue työryhmän mietinnön 1 (1993) mukaan maisemamaakuntajaossa Pohjanmaahan ja tarkemmassa seutuajaossa kaava-alueen osalta pääasiassa

26.2.2024

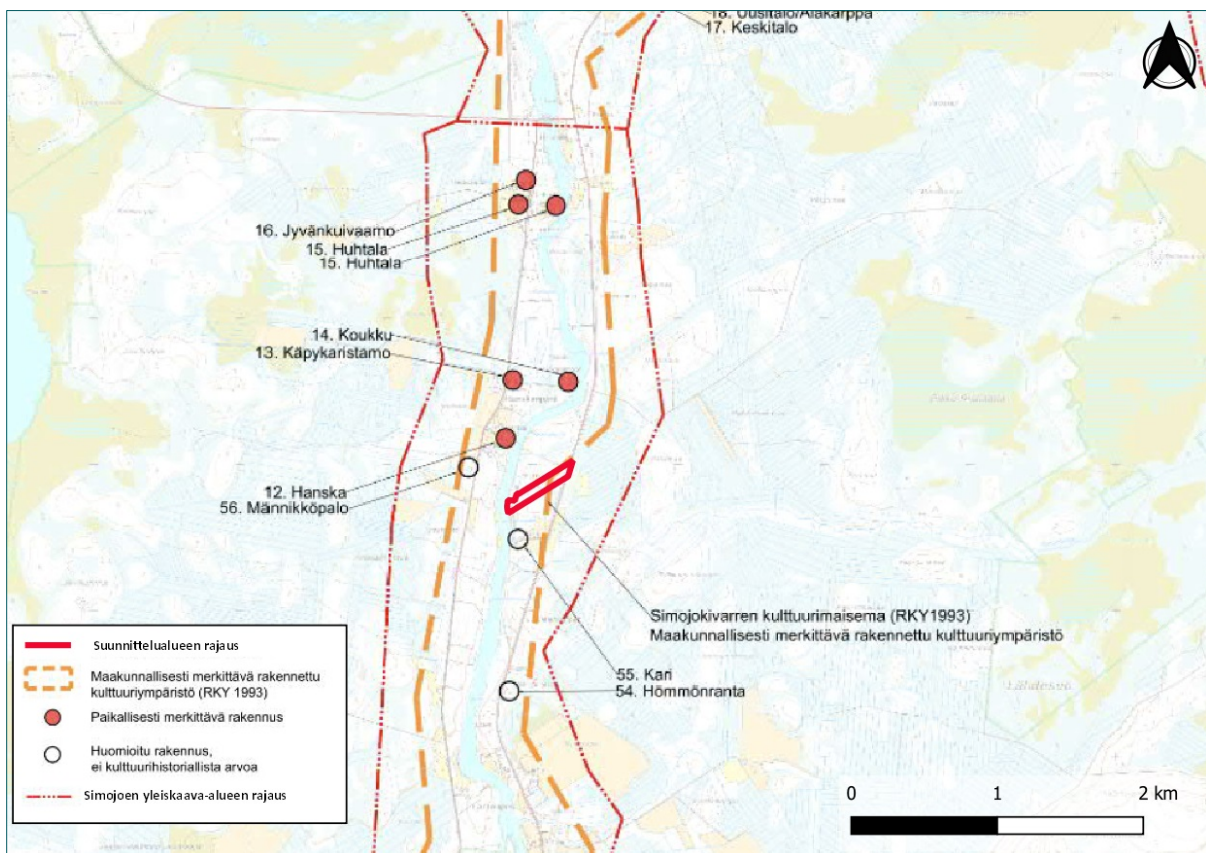
Pohjois-Pohjanmaan jokiseutuun ja rannikkoon. Pohjois-Pohjanmaan jokiseudun ja rannikon tunnuspiirteitä ovat suoraan kohti merta laskevat virrat ja jokilaaksoissa sijaitsevat viljellyn maan vyöhykkeet. Alueella on mannerjäätikön kerrostamia moreenialueita sekä paikoin syvään veteen kasautuneita tasaisia savikkoalueita tai sora- ja hietikkoalueita.

### Maisemakuva

Simojoen ympäryys on monin paikoin sulkeutunut – metsien ympäröimä. Metsiä on kuitenkin paikoin hakattu. Tien ja joen väliin jää myös pienialaisia viljelyksiä tai niittyjä paikka paikoin. Ne vuorottelevat pitkien metsäisten osuuskien kanssa. Pohjoispuolentietä ja Ranuantietä reunustavissa metsissä on paljon ojitettuja soita. Huhtalan pohjoispuolella joen molemmin puolin kaava-alueelle tai sen tuntumaan ulottuu laaja-alainen Simoskanaapa. Tästä edelleen koilliseen joen läheisyydessä on Tynnyriaapa ja idempänä Viherinaapa.

### Arvokkaat maiseman ja kulttuuriympäristön kohteet

Harjusrannan suunnittelualueen läheisyydessä ei ole valtakunnallisesti arvokkaita rakennetun kulttuuriympäristön tai maisema-alueita. Suunnittelualue sijoittuu Maakunnallisesti arvokkaan rakennetun kulttuuriympäristön alueelle Simojokivarren kulttuurimaisema (RKY 1993). Museovirasto kuvaa aluetta seuraavasti: ” Simojokivarren kulttuurimaisema näyttäytyy edustavana aina Yli-Kärpän kylästä, kunnan rajalta, Simon keskustaan saakka. Vanha asutus seurailee jokivartta tiiviisti sen molemmilla rannoilla. Peltoalat ovat pieniä ja katkeilevat paikoin kylien välillä. Perinteistä rakennuskantaa on säilynyt mm. Jokikylässä, Alaniemessä sekä Yli-Kärpässä.”



26.2.2024

*Kuva 11. Suunnittelualueen lähistöllä sijaitsevat merkittävät rakennetun kulttuuriympäristön alueet. Harjusrannan suunnittelualue on lisätty kartalle. Lähde: Maiseman ja rakennetun kulttuuriympäristön selvitys, FCG 2018.*

## 5.11 Arkeologia

Suunnittelualueelle on laadittu Simojoen yleiskaavan laatimisen yhteydessä vuonna 2018 Keski-Pohjanmaan Arkeologiapalveluiden toimesta arkeologinen inventointi. Selvityksen ja Museoviraston mukaan Harjusrannan suunnittelualueella ei sijaitse tunnettuja muinaisjäännöksiä.

## 6 Kaavoituksen aikataulu

### Kaavoituksen vireilletulo (syksy 2023)

Simon kunnanhallitus päätti kokouksessaan 04.09.2023 §215 asettaa yleiskaavan vireille, kuuluttaa yleiskaavan vireilletulosta ja asettaa yleiskaavaan liittyvän osallistumis- ja arviointisuunnitelman nähtäville 30 vrk:n väliseksi ajaksi.

Osallistumis- ja arviointisuunnitelma pidettiin yleisesti nähtävillä **14.09.2023 – 14.10.2023** kunnan virastotalolla (os. Ratatie 6, 95200, Simo). OAS löytyi myös kunnan internetsivuilla osoitteesta <https://www.simo.fi/tekniset-palvelut/kaavoitus-2/yleiskaavat/>

Osallistumis- ja arviointisuunnitelmaan voi esittää tarkistuksia ja täydennyksiä nähtävilläolon aikana. Osallistumis- ja arviointisuunnitelman riittävyttä koskevat mielipiteet tulee toimittaa Simon kuntaan kirjallisesti (os. Simon kunta, Ratatie 6, 95200 Simo) tai sähköpostitse (os. [simon.kunta@simo.fi](mailto:simon.kunta@simo.fi)) määräaikaan mennessä.

### Kaavaluonnos (kevät 2024)

Simon kunta päättää kaavaluonnoksen ja kaavaselostuksen asettamisesta nähtäville. Nähtäville asettamisesta tiedotetaan julkisesti ja nähtävilläolon yhteydessä järjestetään tiedotus- ja keskustelutilaisuus. Osayleiskaavasta järjestetään ensimmäinen viranomaisneuvottelu 22.3.2024.

Osallisilla ja muilla kansalaisilla on mahdollisuus esittää mielipiteensä nähtävilläoloaikana kaavaluonnoksesta kirjallisesti Simon kunnalle. Kaavaluonnoksesta pyydetään lausunnot viranomaisilta. Saatu palaute käsitellään koosteeksi ja lausuntoihin annetaan perustellut vastineet.

### Kaavaehdotus (syksy 2024)

Kaavaehdotus laaditaan luonnoksesta saadun palautteen ja tarkentuneiden tietojen perusteella. Osayleiskaavaehdotus asetetaan nähtäville. Nähtäville asettamisesta tiedotetaan julkisesti paikallislehdessä, kunnan verkkosivuilla ja kunnan sähköisellä ilmoitustaululla.

Osallisilla on oikeus tehdä kirjallinen muistutus kaavaehdotuksesta. Muistutus on toimitettava kirjallisena Simon kunnalle ennen nähtävilläolon päättymistä. Osayleiskaavaehdotuksesta pyydetään lausunnot viranomaisilta. Saatu palaute käsitellään ja lausuntoihin annetaan perustellut vastineet.

Osayleiskaavasta järjestetään tarvittaessa toinen viranomaisneuvottelu.

### Kaavan hyväksyminen (loppuvuosi 2024)

26.2.2024

---

Simon kunnanvaltuusto päättää osayleiskaavan hyväksymisestä. Kaavan hyväksymispäätöstä koskeva pöytäkirja pidetään yleisesti nähtävänä.

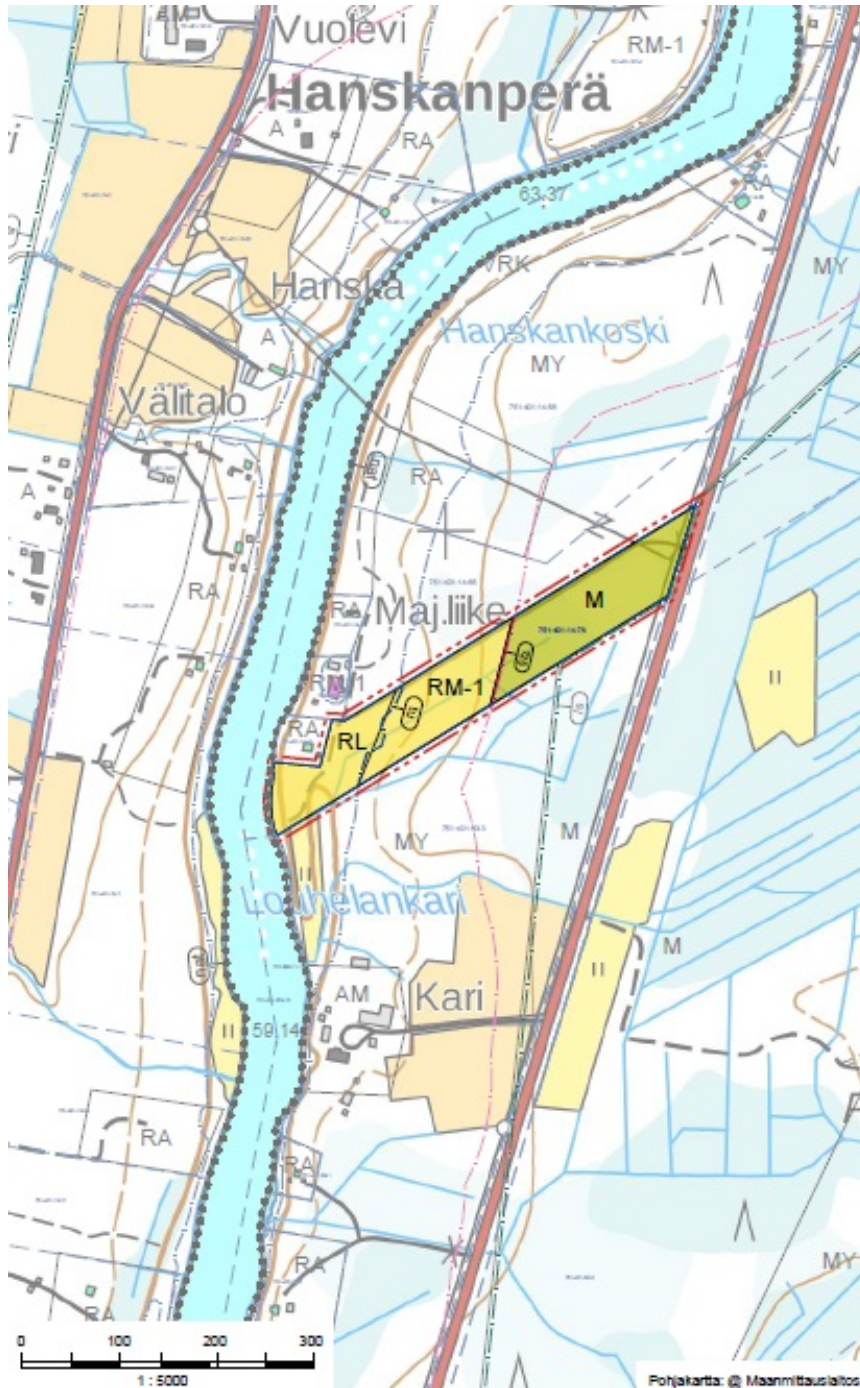
Maankäyttö- ja rakennuslain 188 §:n mukaan osayleiskaavan hyväksymistä koskevaan päätökseen voi hakea muutosta valittamalla Pohjois-Suomen hallinto-oikeuteen siten kuin kuntalaissa säädetään. Jos valituksia ei jätetä, kaava astuu voimaan, kun sen hyväksymistä koskevasta lainvoimaisesta päätöksestä on kuulutettu (MRA 93 §).



26.2.2024

## 7 Osayleiskaavan ratkaisut, merkinnät ja määräykset

### 7.1 Kaavaluonnos



Kuva 12. Harjusrannan osayleiskaavaluonnos.

### 7.2 Yleiskaavan merkinnät ja määräykset

RM-1

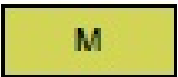
MATKAILUPALVELUJEN ALUE.

26.2.2024

- Yhdellä rakennuspaikalla rakennusten yhteenlaskettu kerrosala saa olla enintään 8 % rakennuspaikan pinta-alasta, kuitenkin enintään 500 k-m<sup>2</sup>.
- Jätevedet on käsiteltävä ympäristönsuojelulain (527/2014), valtioneuvoston asetuksen (209/2011, muutos 343/2015) ja kunnan ympäristönsuojelumääräysten mukaisesti.

**LEIRINTÄALUE.**

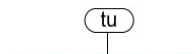
Alueelle voidaan sijoittaa pienehköjä huoltorakennuksia sekä telttailu- ja asuntovaunupaikkoja.

**MAA- JA METSÄTALOUSVALTAINEN ALUE.**

Merkinnällä osoitetaan pääasiassa maa- ja metsätaloustalouteen tarkoitettuja alueita, joita voidaan käyttää pääasiallista käyttötarkoitusta sanottavasti haittaamatta ja luonnetta muuttamatta myös muihin tarkoituksiin.

**MRL 72.2§:n MUKAISESTI KÄSITELTÄVÄ ALUE.**

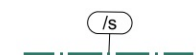
Alueella voidaan MRL:n 72.2 §:n mukaisesti myöntää rakennuslupa yleiskaavalla osoitetuille rakennuspaikoille. Rakennusoikeus on siirretty kiinteistökohtaisesti yleiskaavalla osoitetuille rakennuspaikoille. MRL 72 §:n nojalla alueella on muu kuin MRL 72 § 3 mom. mukainen rakentaminen kielletty.

**6M YLEISKAAVA-ALUEEN ULKOPUOLELLA OLEVA RAJA.****ALUEEN RAJA.****TULVAVAARA-ALUE**

Alue on teoreettista tulvauhka-aluetta. Alueelle rakennuslupia myönnettäessä on kiinnitettävä erityistä huomiota siihen, että rakennusten kaikki kastumiselle arat rakenteet sijoittuvat riittävän korkealle.

Alue sisältää havaitut vedenkorkeudet ja laskennallisen 1/100 vuodessa toistuvan vedenkorkeuden.

Tulva-alueille rantavyöhykkeellä sijaitsevaa puustoa ei tulisi kaataa. Hakkuiden yhteydessä tulisi rantapuusto jättää suojakaistaksi.

**MAAKUNNALLISESTI MERKITTÄVÄ RAKENNETTU KULTTUURIYMPÄRISTÖ, Simonkylä ja Simojokivarren kulttuurimaisema**

Alueella on rakennusperinteen kannalta arvokkaita tai muita kulttuurihistoriallisia tai historiallisia arvoja. Alueen suunnittelussa on turvattava merkittävien kulttuurihistoriallisten ja maisemallisten arvojen säilyminen. Alueella tehtävä uudis- ja korjausrakentaminen tulee sopeuttaa olemassa olevaan kyläkuvaan ja rakennusperinteeseen. Museoviranomaiselle tulee varata mahdollisuus antaa lausunto ennen rakennuksia tai niiden ympäristöä merkittävästi muuttaviin toimenpiteisiin ryhtymistä.

26.2.2024

---

**VALTATIE/KANTATIE****7.3 Koko yleiskaava-alueita koskevat määräykset**

- Yleiskaavaa voidaan käyttää rakennusluvan myöntämisen perusteena ranta-alueilla sijaitsevilla RM- ja RL -alueille osoitetuilla kiinteistökohtaisilla rakennuspaikoilla. Ranta-alueelle tai vyöhykkeelle sijoittuvilta muilta kuin rakentamiseen varatuilta alueilta on rakennusoikeus siirretty maanomistajakohtaisesti edellä mainituille rakentamiseen osoitetuille alueille. (MRL 43.2 §)
- Tulvavahingoille alttiiden rakenneosien tulee olla vähintään kaavakartassa määrätyn korkeusaseman tasolla, mikäli rakennusluvan myöntävä viranomainen ei olosuhteista johtuen vaadi rakennusta sijoitettavaksi korkeammalle.
- Rakentamiseen osoitetun alueen maanpinnankorkeuden tulee lähtökohtaisesti olla vähintään 1/100a tulvan (tai korkeimman havaitun tulvan) tasolla ilman merkittävää maanpinnan pengertämistä.
- Muun kuin saunarakennuksen etäisyyden keskiveden mukaisesta rantaviivasta tulee olla vähintään 25 m, mikäli edellä olevasta ei muuta johdu.
- Saunarakennus tulee sijoittaa tulvavaara-alueen ulkopuolelle ja vähintään 20 metrin etäisyydelle rantaviivasta.
- Alle 15 metrin etäisyydelle rantaviivasta ei saa rakentaa huvimajoja, grillikatoksia tai muita sellaisia rakennelmia, jotka muuttavat häiritsevästi rantamaisemaa.
- Tulva-alueelle ei saa rakentaa uusia kiinteitä rakennuksia. Tulva-alueella olemassa olevia rakennuksia saa kunnostaa, mutta rakennuslupaa edellyttävät toimenpiteet on kielletty.
- Ranta-alueen metsänkäsittelyssä tulee noudattaa Metsätalouden kehittämiskeskus Tapion antamia ranta-alueita koskevia metsänhoitosuosituksia ja metsälakia.
- Mikäli rakennettua rakennuspaikkaa halutaan siirtää uudelle paikalle saman tilan alueella, ei uudelle rakennuspaikalle voida myöntää käyttöönottolupaa ennen kuin vanha rakennus on purettu.
- Rakennukset on sijoitettava maanteiden läheisyydessä niin, että ne suojaavat maantien melulta ja että rakenteet vaimentavat siten, että sisämelun ohjearvot eivät ylitä

**8 Osayleiskaavan suhde lähtökohta-aineiston antamiin tavoitteisiin****8.1 Suhde valtakunnallisiin alueiden käyttötavoitteisiin**

Seuraavassa on esitetty yksittäisten tavoitteiden toteutuminen Harjusrannan osayleiskaavassa.

Toimivat yhdyskunnat ja kestävä liikkuminen:

**Tavoite:** Edistetään koko maan monikeskuksista, verkottuvaa ja hyviin yhteyksiin perustuvaa aluerakennetta, ja tuetaan eri alueiden elinvoimaa ja vahvuuksien hyödyntämistä. Luodaan edellytykset elinkeino- ja yritystoiminnan kehittämiseksi.

26.2.2024

- **Toteutuminen yleiskaavassa:** Osayleiskaava tukee Simon kunnan ja Simojokivarren elinvoimaa. Se mahdollistaa alueen matkailutoimintaa ja siihen liittyvää rakentamista hallitusti.

**Tavoite:** Luodaan edellytykset vähähiiliselle ja resurssitehokkaalle yhdyskuntakehitykselle, joka tukeutuu ensisijaisesti olemassa olevaan rakenteeseen.

- **Toteutuminen yleiskaavassa:** Osayleiskaava tukeutuu olemassa olevaan kunnan infrastruktuuriin, eikä edellytä esimerkiksi uusia yleisiä tiealueita.

#### Terveellinen ja turvallinen elinympäristö:

**Tavoite:** Varaudutaan sään ääri-ilmiöihin ja tulviin sekä ilmastonmuutoksen vaikutuksiin. Uusi rakentaminen sijoitetaan tulvavaara-alueiden ulkopuolelle tai tulvariskien hallinta varmistetaan muutoin.

- **Toteutuminen yleiskaavassa:** Tulva-alueelle ei saa rakentaa uusia kiinteitä rakennuksia. Tulva-alueella olemassa olevia rakennuksia saa kunnostaa, mutta rakennuslupaa edellyttävät toimenpiteet on kielletty.

**Tavoite:** Ehkäistään melusta, tärinästä ja huonosta ilmanlaadusta aiheutuvia ympäristö- ja terveyshaittoja.

- **Toteutuminen yleiskaavassa:** Simon kunnan rakennusjärjestyksessä on määritelty uusien rakennuspaikkojen osalta etäisyydet tiealueista: 30 m valtatiestä, 20 m maantiestä ja 12 m paikallis- tai yksityistiestä. Kaava-alueen teiden käyttäjämäärät ovat varsin alhaisia, jolloin myös niistä aiheutuva melu on vähäistä ja useimmilla tieosuuksilla satunnaista, eikä rajoita asumista näillä rakentamisetäisyyksillä.

#### Elinvoimainen luonto- ja kulttuuriympäristö sekä luonnonvarat:

**Tavoite:** Huolehditaan valtakunnallisesti arvokkaiden kulttuuriympäristöjen ja luonnonperinnön arvojen turvaamisesta.

- **Toteutuminen yleiskaavassa:** Valtakunnallisesti ja maakunnallisesti arvokkaat kulttuuriympäristöt ja luonnonperinnön arvot on tunnistettu yleiskaavan selvitysten yhteydessä ja esitetty kaavakartalle asianmukaisella tavalla. Muut kaavassa esitetyt toiminnot eivät ole ristiriidassa näiden merkintöjen kanssa.

**Tavoite:** Edistetään luonnon monimuotoisuuden kannalta arvokkaiden alueiden ja ekologisten yhteyksien säilymistä.

- **Toteutuminen yleiskaavassa:** Luonnon monimuotoisuuden kannalta arvokkaat alueet (Natura 2000 -verkostoon kuuluva alue) on tunnistettu yleiskaavoituksen yhteydessä tehdyissä luontoselvityksissä.

26.2.2024

**Tavoite:** Huolehditaan virkistyskäyttöön soveltuvien alueiden riittävydestä sekä viheralueverkoston jatkuvuudesta.

- **Toteutuminen yleiskaavassa:** Jokiranta on pyritty kaavamääräyksiin säilyttämään mahdollisimman luonnonmukaisena.

## 8.2 Osayleiskaavan suhde maakuntakaavoitukseen

Harjusrannan osayleiskaava on laadittu siten, että suunnitteluratkaisut tukevat ja tarkentavat maakuntakaavassa esitettyjä suunnitteluperiaatteita alueidenkäytön suunnittelujärjestelmän mukaisesti. Osayleiskaavassa osoitetut merkinnät ja määräykset eivät ole ristiriidassa maakuntakaavan merkintöjen kanssa.

## 8.3 Suhde yleiskaavan sisältövaatimuksiin

Harjusrannan osayleiskaavan ympäristössä on voimassa Simojoen yleiskaava, jonka hyväksymisen yhteydessä Harjusrannan alue palautettiin takaisin valmisteluun. 28.9.2023 hyväksytty Simojoen yleiskaava on laadittu siten, että se tukee maankäyttö- ja rakennuslain 39 § mukaisia yleiskaavan sisältövaatimuksia sekä 73 § mukaisia ranta-alueiden loma-asutusta koskevia yleis- ja asemakaavan erityisiä sisältövaatimuksia. Harjusrannan osayleiskaava on laadittu samoin periaattein kuin Simojoen yleiskaava.

MRL 39 § mukaisten yleiskaavan sisältövaatimusten toteutuminen:

1. yhdyskuntarakenteen toimivuus, taloudellisuus ja ekologinen kestävyys

Uutta rakentamista ei sallita tulvavaara-alueelle. Jätevedet tulee käsitellä ympäristönsuojelulain (527/2014), valtioneuvoston asetuksen (209/2011, muutos 343/2015) ja kunnan ympäristönsuojelumääräysten mukaisesti. Ranta-alueen metsänkäsittelyssä tulee noudattaa Metsätalouden kehittämiskeskus Tapion antamia ranta-alueita koskevia metsänhoitosuosituksia ja metsälakia.

2. olemassa olevan yhdyskuntarakenteen hyväksikäyttö;

Uusi rakentaminen on sijoitettu olemassa olevien yhteyksien varrelle.

3. asumisen tarpeet ja palveluiden saatavuus;

Uusi rakentaminen koskee matkailupalveluja.

4. mahdollisuudet liikenteen, erityisesti joukkoliikenteen ja kevyen liikenteen, sekä energia-, vesi- ja jätehuollon tarkoituksenmukaiseen järjestämiseen ympäristön, luonnonvarojen ja talouden kannalta kestäväällä tavalla;

Kaavoitettavan alueen ja sen ympäristön väkimäärä ja väestön sijoittuminen eivät luo edellytyksiä joukkoliikenteen tehostumiselle. Kaavoitettavalla alueella ei ole viemäriverkostoa, joten jätevedet on käsiteltävä ympäristönsuojelulain (527/2014), valtioneuvoston asetuksen (209/2011, muutos 343/2015) ja kunnan ympäristönsuojelumääräysten mukaisesti.

26.2.2024

5. mahdollisuudet turvalliseen, terveelliseen ja eri väestöryhmien kannalta tasapainoiseen elinympäristöön;  
Rakennustehokkuus ja sijoittelu tukevat näitä periaatteita.
6. kunnan elinkeinoelämän toimintaedellytykset;  
Kaava tukee alueen matkailutoimintaa.
7. ympäristöhaittojen vähentäminen;  
Kaava-alueelle ei ole osoitettu toimijoita, jotka aiheuttaisivat merkittäviä ympäristöhaittoja. Ranta-alueen metsänkäsittelyssä tulee noudattaa Metsätalouden kehittämiskeskus Tapion antamia ranta-alueita koskevia metsänhoitosuosituksia ja metsälakia.
8. rakennetun ympäristön, maiseman ja luonnonarvojen vaaliminen;  
Kaavoitettava alue sijoittuu Simojokivarren kulttuurimaisema-alueelle. Alueella on rakennusperinteen kannalta arvokkaita tai muita kulttuurihistoriallisia tai historiallisia arvoja. Alueen suunnittelussa on turvattava merkittävien kulttuurihistoriallisten ja Harjusrannan alueella nimenomaan maisemallisten arvojen säilyminen. Alueella tehtävä uudis- ja korjausrakentaminen tulee sopeuttaa olemassa olevaan kyläkuvaan ja rakennusperinteeseen. Museoviranomaiselle tulee varata mahdollisuus antaa lausunto ennen rakennuksia tai niiden ympäristöä merkittävästi muuttaviin toimenpiteisiin ryhtymistä. Jätevedet on käsiteltävä ympäristönsuojelulain (527/2014), valtioneuvoston asetuksen (209/2011, muutos 343/2015) ja kunnan ympäristönsuojelumääräysten mukaisesti.
9. virkistykseen soveltuvien alueiden riittävyys.  
Alue on kaavoitettu matkailupalvelujen alueeksi sekä leirintäalueeksi.

MRL 73 § ranta-alueiden loma-asutusta koskevien yleis- ja asemakaavan erityisten sisältövaatimusten toteutuminen:

1. Suunniteltu rakentaminen ja muu maankäyttö sopeutuu rantamaisemaan ja muuhun ympäristöön  
Ranta-alueelle tai vyöhykkeelle sijoittuvilta muilta kuin rakentamiseen varatuilta alueilta on rakennusoikeus siirretty maanomistajakohtaisesti rakentamiseen osoitetuille alueille. Muun kuin saunarakennuksen etäisyyden keskiveden mukaisesta rantaviivasta tulee olla vähintään 25 m, mikäli edellä olevasta ei muuta johdu. Saunarakennus tulee sijoittaa tulvavaara-alueen ulkopuolelle ja vähintään 20 metrin etäisyydelle rantaviivasta. Alle 15 metrin etäisyydelle rantaviivasta ei saa rakentaa huvimajoja, grillikatoksia tai muita sellaisia rakennelmia, jotka muuttavat häiritsevästi rantamaisemaa. Alueella tehtävä uudis- ja korjausrakentaminen tulee sopeuttaa olemassa olevaan kyläkuvaan ja rakennusperinteeseen.
2. Luonnonsuojelu, maisema-arvot, virkistystarpeet, vesiensuojelu ja vesihuollon järjestäminen sekä vesistön, maaston ja luonnon ominaispiirteet otetaan muutenkin huomioon  
Uudet rakennuspaikat eivät oleellisesti muuta ranta-alueen luonto-, maisema-, virkistys- tai vesiensuojelun tilaa. Jätevedet on käsiteltävä ympäristönsuojelulain (527/2014), valtioneuvoston asetuksen (209/2011, muutos 343/2015) ja kunnan ympäristönsuojelumääräysten mukaisesti. Ranta-alueen metsänkäsittelyssä tulee noudattaa

26.2.2024

Metsätalouden kehittämiskeskus Tapion antamia ranta-alueita koskevia metsänhoitosuosituksia ja metsälakia. Tulva-alueilla rantavyöhykkeellä sijaitsevaa puustoa ei tulisi kaataa. Hakkuiden yhteydessä tulisi rantapuusto jättää suojakaistaksi.

3. Ranta-alueille jää riittävästi yhtenäistä rakentamatonta aluetta

Kaavassa ranta-alueelle sijoittuu leirintäaluetta alle 100 metriä pitkälle kaistaleelle. Kaava-alueen eteläpuolella sijaitsee rakentamatonta maa- ja metsätalousaluetta.

## 9 Kaavan vaikutusten arviointi

Maankäyttö- ja rakennuslain (132/1999) 9 §:ssä tarkoitettuja kaavan vaikutuksia selvitettäessä otetaan huomioon aikaisemmin tehdyt selvitykset sekä muut selvitysten tarpeellisuuteen vaikuttavat seikat. Selvitysten on annettava riittävät tiedot, jotta voidaan arvioida suunnitelman toteuttamisen merkittävät välittömät ja välilliset vaikutukset:

- 1) ihmisten elinoloihin ja elinympäristöön;
- 2) maa- ja kallioperään, veteen, ilmaan ja ilmastoon;
- 3) kasvi- ja eläinlajeihin, luonnon monimuotoisuuteen ja luonnonvaroihin;
- 4) alue- ja yhdyskuntarakenteeseen, yhdyskunta- ja energiatalouteen sekä liikenteeseen;
- 5) kaupunkikuvaan, maisemaan, kulttuuriperintöön ja rakennettuun ympäristöön;
- 6) elinkeinoelämän toimivan kilpailun kehittymiseen.

### 9.1 Vaikutukset maisemaan, kulttuuriperintöön ja rakennettuun ympäristöön

Suunnittelualue sijoittuu Simojokivarren kulttuurimaiseman alueelle. Kaavamääräyksen mukaan alueella on rakennusperinteen kannalta arvokkaita tai muita kulttuurihistoriallisia tai historiallisia arvoja. Alueen suunnittelussa on turvattava merkittävien kulttuurihistoriallisten ja maisemallisten arvojen säilyminen. Harjusrannan suunnittelualueella turvattavat arvot liittyvät jokivarren maisemaan. Kaavamääräyksissä annetaan yleisiä määräyksiä sekä aluekohtaisia määräyksiä jokivarren maisema-alueen huomioimisesta ja säilyttämisestä. Kuivan maan alueella rakentamispaine on varsin vähäinen, eikä tällä ole suurta merkitystä maiseman suhteen. Ranta-alueelle kaavassa sijoittuu leirintäaluetta, joka sallii pienehköjen huoltorakennusten sekä telttailu- ja asuntovaunupaikkojen sijoittamisen. Nämä toiminnot muuttavat maisemaa vain vähäisesti. Kaavamääräykset estävät rakentamisen aivan rannan välittömään läheisyyteen. Maiseman ominaispiirteitä voidaan vahvistaa ja ylläpitää paremmin toimimalla kaavan ohjauksen mukaisesti. Tämä mahdollistaa hyvän maisemakuvan syntymisen ja säilymisen. Harjusrannan suunnittelualueella ei sijaitse tunnettuja muinaisjäänneksiä.

26.2.2024

## 9.2 Vaikutukset luontoon

### 9.2.1 Vaikutukset Natura-alueeseen

Vaikutukset Simojoen Natura-alueelle kohdistuvat sen suojeluperusteena olevaan vesistöön (Fennoskandian luonnontilaiset jokireitit) ja jäävät vähäisiksi nykyisillä jätevesienkäsittelymääräyksillä. Näiden toteutumista tulee kuitenkin valvoa tehokkaasti sekä uusien että vanhojen kiinteistöjen osalta. Natura-alueen suojeluperusteissa on mainittu eliöstöä (kirjojokikorento, jokihelmisimpukka), joiden olosuhteille kaavassa osoitetuilla toimilla ei ole merkittävää vaikutusta, sillä Natura-alueelle ei osoiteta toimenpiteitä. Uuden rakentamisen osoittaminen tulvavaara-alueen ulkopuolelle edistää osaltaan sitä, että Natura-alueelle ei aiheudu vaikutuksia.

### 9.2.2 Vaikutukset maa- ja kallioperään, veteen, ilmaan ja ilmastoon

Suunnittelualueelle ei muodostu sellaista uutta rakennetta tai toimintaa, joka olisi oleellinen päästöjen aiheuttaja.

Uuden rakentamisen osalta viemäröinnin ja hulevesien hallinnan toimivuus on oleellista, jotta Simojoen vedenlaatu etenkin alajuoksulla ei heikkene. Kaavamääräyksen mukaan RM-1 -alueen jätevedet on käsiteltävä ympäristönsuojelulain (527/2014), valtioneuvoston asetuksen (209/2011, muutos 343/2015) ja kunnan ympäristönsuojelumääräysten mukaisesti. Suunnittelualue ei sijoitu pohjavesialueelle tai sellaisen läheisyyteen.

Suunnittelualueelle ei muodostu sellaista uutta rakennetta tai toimintaa, jonka voisi katsoa aiheuttavan merkittäviä vaikutuksia maaperään.

### 9.2.3 Vaikutukset kasvi- ja eläinlajeihin, luonnon monimuotoisuuteen ja luonnonvaroihin

Suunnittelualueella ei ole todettu luontoarvojen kannalta merkittäviä alueita tai kohteita eikä uhanalaisia tai alueellisesti merkittäviä kasvi- tai eläinlajeja. Jokivarteen ei osoiteta toimenpiteitä ja kaavamääräyksillä pyritään turvaamaan rannan säilyminen rakentamattomana ja luonnonmukaisena. Kaavalla ei ole merkittäviä vaikutuksia suunnittelualueen luonnon monimuotoisuuteen tai kasvi- ja eläinlajeihin. Alueen luonnonvarojen käyttö on lähinnä marjastusta, sienestystä ja kalastusta, joihin kaavalla ei ole vaikutusta.

## 9.3 Vaikutukset elinoloihin ja elinympäristöön

Suunnittelualueelle ei muodostu sellaista uutta rakennetta tai toimintaa, jonka voisi katsoa aiheuttavan merkittäviä riskejä ihmisille.

Suunnittelualueella virkistys tapahtuu ns. jokaisen oikeudella rakentamisen ulkopuolelle jäävillä alueilla. Ranta-alueen metsänkäsittelyssä tulee noudattaa Metsätalouden kehittämiskeskus Tapion antamia ranta-alueita koskevia metsänhoitosuosituksia ja metsälakia. Alle 15 metrin etäisyydelle rantaviivasta ei saa rakentaa huvimajoja, grillikatoksia tai muita sellaisia rakennelmia, jotka muuttavat häiritsevästi rantamaisemaa. Rantamaisema säilyy siten mahdollisimman luonnonmukaisena ja näin ollen myös sen virkistykselliset arvot säilyvät.

Kaavamääräyksen mukaan rakennukset on sijoitettava maanteiden läheisyydessä siten, että ne suojaavat maantien melulta, ja että rakenteet vaimentavat siten, että sisämelun ohjearvot eivät ylitä.



26.2.2024

---

#### 9.4 Vaikutukset yhdyskuntaan, elinkeinorakenteeseen ja työllisyyteen

Kaava sallii suunnittelualueelle uutta matkailupalveluihin liittyvää rakentamista. Suunnittelualue sijaitsee Ranuantien vieressä, jolloin uutta tieverkkoa ei tarvitse yleiskaavaa toteuttaessa rakentaa. Uutta rakentamista osoitetaan niin vähän, ettei vaikutus yhdyskuntatalouteen ole mainittava. Kaava tukee alueen olemassa olevia matkailutoimintoja ja -palveluita. Kaavalla ei ole vaikutusta elinkeinorakenteeseen. Kaavaratkaisu mahdollistaa olemassa olevien palvelujen kehittämisen sekä yritystoiminnan harjoittamisen asunnon yhteydessä. Vaikutukset työllisyyteen arvioidaan myönteisiksi, mutta hyvin vähäisiksi.

#### 9.5 Vaikutukset liikenteeseen

Kaava ei aiheuta tarvetta uusille yleisille tiealueille. Kaavassa osoitettu uuden rakentamisen määrä on niin vähäistä, ettei liikennemääriin tule mainittavaa muutosta.

### 10 Kaavan toteuttaminen ja seuranta

Kaavan toteuttaminen voidaan aloittaa heti sen saatua lainvoiman.

Jätevesien käsittelyn toteutumisesta tulee valvoa sekä uusien että vanhojen kiinteistöjen osalta. Kunnan ympäristönsuojeluviranomainen valvoo kiinteistöjen jätevesien käsittelyä ja sille ympäristönsuojelulaissa asetettujen puhdistustehovaatimusten täyttämistä.

### 11 Yhteystiedot

Osayleiskaavan valmistelusta saa lisätietoja kunnan internet-sivuilta <https://simo.fi/index.php/palvelut/rakennusvalvonta/kaavat-ja-kiinteistot/yleiskaavat> sekä seuraavilta henkilöiltä:

26.2.2024

---

## Simon kunta



### Simon kunta

Tekninen johtaja

**Ilkka Soukka**

puh: 040 069 1616

ilkka.soukka@simo.fi

Virastotalo

Ratatie 6, 95200 Simo

---

## Kaavaa laativa konsultti

### FCG Finnish Consulting Group Oy

Projektipäällikkö

**Erika Brusila**

puh. 041 731 3542

erika.brusila@fcg.fi

**FCG.**