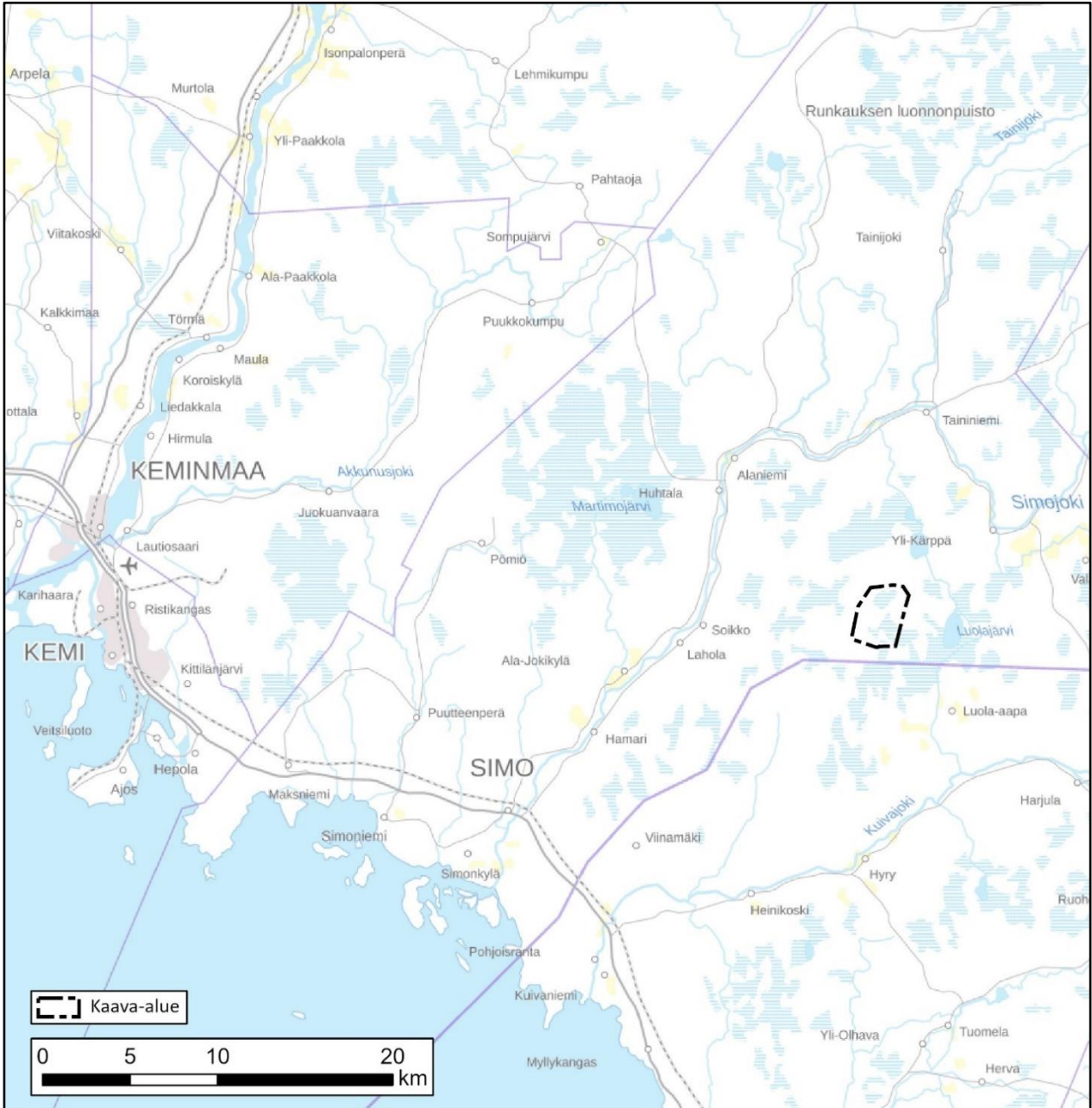


# Ruonasuon tuulivoimaosayleiskaava

## OSALLISTUMIS- JA ARVIOINTISUUNNITELMA



Simon kunta

4.9.2023

päivitetty 15.11.2024

**SITOWISE**

## SISÄLLYSLUETTELO

<b>1</b>	<b>OSALLISTUMIS- JA ARVIOINTISUUNNITELMA (OAS)</b> .....	<b>3</b>
<b>2</b>	<b>HANKKEEN JA SUUNNITTELUALUEEN KUVAUS</b> .....	<b>3</b>
<b>3</b>	<b>SUUNNITTELUN TAVOITTEET</b> .....	<b>5</b>
<b>4</b>	<b>SUUNNITTELUN LÄHTÖKOHDAT</b> .....	<b>6</b>
4.1	Valtakunnalliset alueidenkäyttötavoitteet .....	6
4.2	Maakuntakaavat.....	6
4.3	Yleis- ja asemakaavat .....	9
4.4	Liittyminen muihin hankkeisiin, suunnitelmiin ja ohjelmiin .....	10
4.5	Luonnonsuojelu- ja Natura-alueet .....	12
<b>5</b>	<b>LAADITTAVAT SELVITYKSET</b> .....	<b>13</b>
<b>6</b>	<b>VAIKUTUSTEN ARVIOINTI</b> .....	<b>14</b>
<b>7</b>	<b>OSALLISTUMINEN JA TIEDOTTAMINEN</b> .....	<b>14</b>
7.1	Osalliset .....	14
7.2	Viranomaisyhteistyö.....	15
7.3	Osallistuminen ja vuorovaikutuksen järjestäminen .....	15
7.4	Valitus.....	16
<b>8</b>	<b>TAVOITEAIKATAULU</b> .....	<b>16</b>
<b>9</b>	<b>YHTEYSTIEDOT</b> .....	<b>17</b>

## Paikkatietoaineistot:

- Taustakartat, peruskartat, maastokarttarasterit: ©MML 2023
- Yleiskaavat: ©SYKE Yleiskaavapalvelu 2023

## 1 Osallistumis- ja arviointisuunnitelma (OAS)

Maankäyttö- ja rakennuslain (MRL) 63 §:n mukaan tulee kaavoitustyöhön sisällyttää kaavan laajuuteen ja sisältöön nähden tarpeellinen suunnitelma osallistumis- ja vuorovaikutusmenettelystä sekä kaavan vaikutusten arvioinnista. Osallistumis- ja arviointisuunnitelma (OAS) asetetaan nähtäville kaavatyön aloitusvaiheessa. Osalliset voivat lausua mielipiteensä osallistumis- ja arviointisuunnitelmasta.

Osallistumis- ja arviointisuunnitelmassa kerrotaan, mitä on suunnitteilla ja missä, ketkä ovat kaavatyön osalliset, milloin ja miten alueen suunnitteluun voi vaikuttaa, arvioitu aikataulu, suunnittelutyön lähtökohdat, tavoitteet ja työn aikana tehtävät selvitykset sekä vaikutusten arvioinnit.

Osallistumis- ja arviointisuunnitelmaa (OAS) tarkennetaan tarvittaessa kaavatyön edetessä.

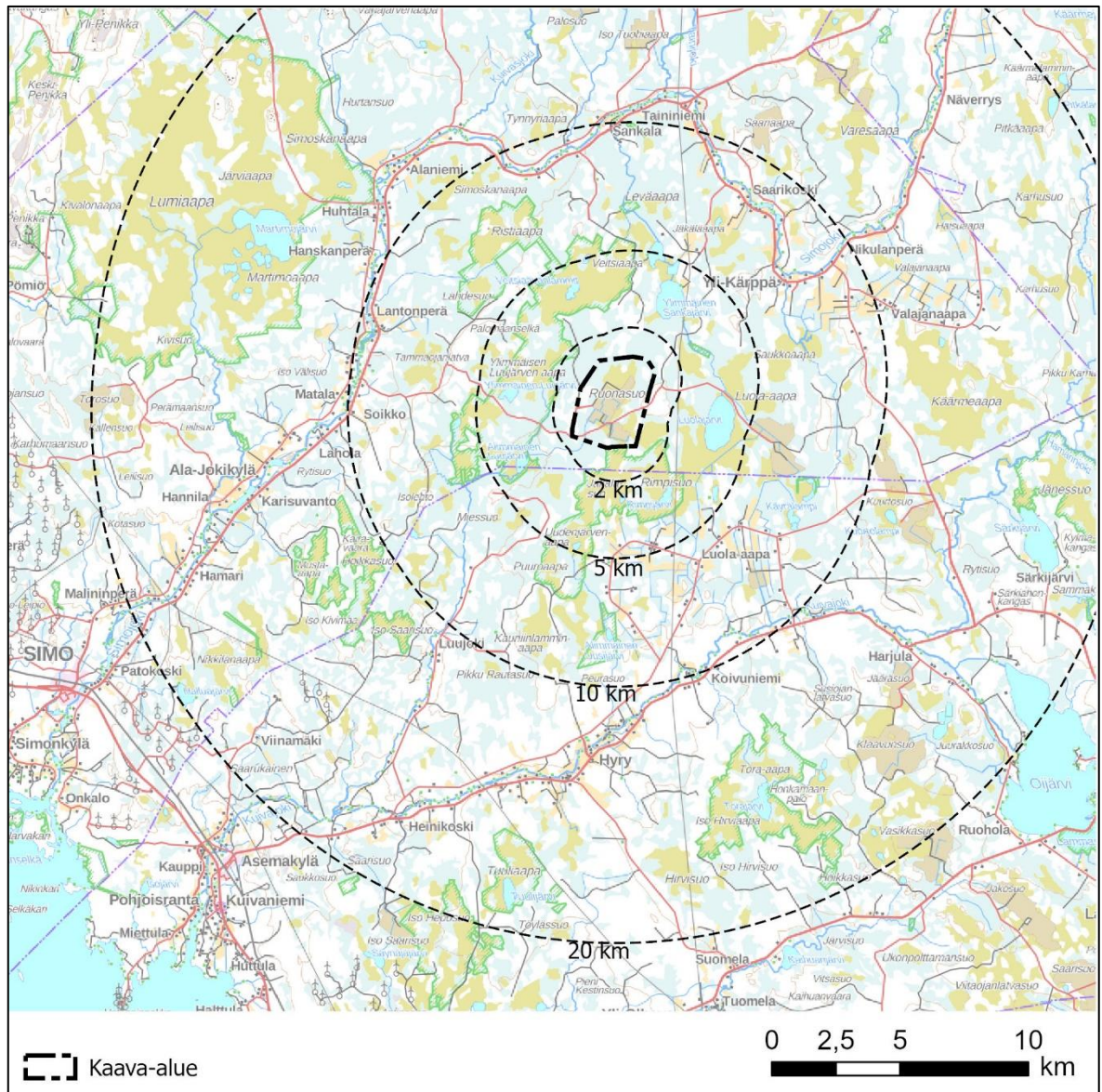
Hankkeeseen ei sovelleta YVA-lain mukaista ympäristövaikutusten arviointimenettelyä (YVA-menettely). Hanke alittaa YVA-lain hankeluettelon mukaisen kokorajan (45 MW tai 10 voimalaa).

## 2 Hankkeen ja suunnittelualueen kuvaus

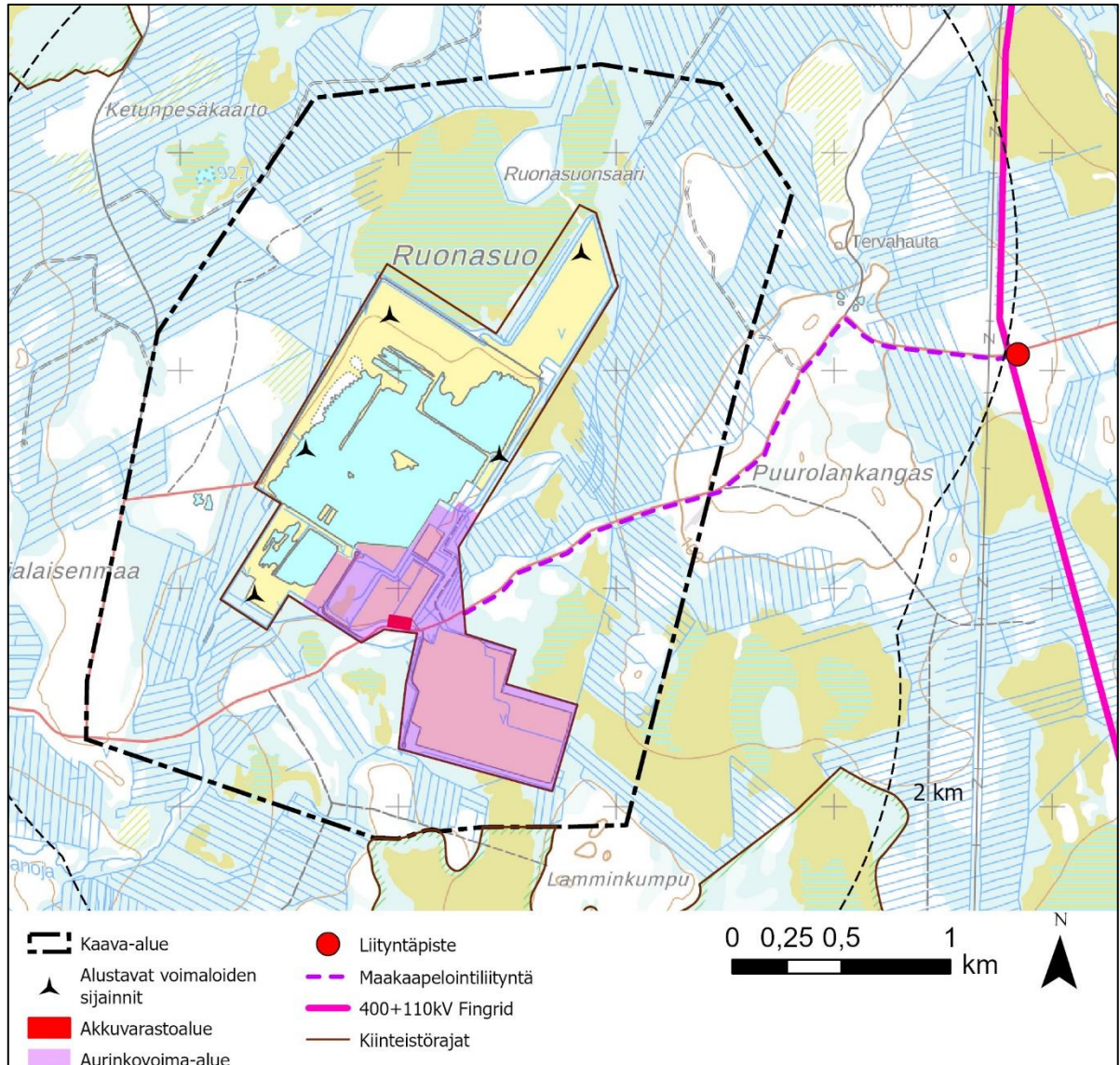
Simon kunnanhallitus on käynnistänyt 17.4.2023 (§ 88) Ruonasuon alueelle tuulivoimaa koskevan osayleiskaavan laatimisen S Tuuli SPC Oy:n kaavoitusaloitteesta. Kaava-alueen pinta-ala on noin 860 hehtaaria. Hankealue sijaitsee noin 23 km Simon kuntakeskuksesta koilliseen, noin 50 km lin kuntakeskuksesta pohjoiseen ja noin 83 km Rovaniemen kaupungista etelään.

Hankkeessa suunnitellaan enintään 5 tuulivoimalaa. Voimaloiden suunniteltu kokonaiskorkeus on enintään 300 m ja yksikköteho alle 9 MW. Lisäksi suunnitellaan aurinkovoiman tuotantoa noin 70 hehtaarin alueelle. Aurinkopaneelit sijoitetaan kokonaisuudessaan entiselle turvetuotantoalueelle. Hankkeeseen liittyy mahdollisesti energian varastointia nimellisteholtaan yhteensä enintään noin 20 MW:n akkuvarastoissa tuotantoalueella. Tuotantoalueelle sijoitetaan mahdollisesti noin 12 akkukonttia ja lisäksi tarvittavat muuntamokontit. Energiavarastoalueen vaatima pinta-ala on alustavasti enintään noin 0,5 hehtaaria.

Kaavoitettavan alueen ulkopuolella sähkönsiirron osalta tarkastellaan yhtä reittivaihtoehtoa. Kaava-alueelta vedetään maakaapeli johtokäytävään. Sähköverkkoon liittäminen on tarkoitus toteuttaa lin Hervan sähköasemalla noin 20 km tuotantoalueesta etelään. Sähkönsiirto Hervaon on tarkoitus tehdä olemassa olevaa Petäjäskoski-Isokangas-johtokäytävää hyödyntäen. Mikäli nykyisten voimajohtopylväiden käyttö ei ole mahdollista, toissijainen vaihtoehto on käyttää välittömästi nykyisen voimajohtokäytävän itäpuolelle suunnitteilla olevan Petäjäskoski-Nuojuakankaan 400 + 110 kV voimajohdon pylväitä.



Kuva 1 Kaava-alueen raja. Mustalla katkoviivalla kuvatut etäisyysvyöhykkeet ovat etäisyyksiä tuulivoimaloista.



Kuva 2 Alustava voimalasijoittelu ja huoltotiestö sekä alustava sähkönsiirtoreitti. Suunnitelma tarkentuu prosessin aikana.

Suunnittelun kohteena oleva kaava-alue on pääosin turvetuotantoaluetta, mutta myös avointa suoaluetta ja talousmetsää. Alueelle sijoittuu muutama yksityistie. Kaava-alueella maanpinnan korkeustaso vaihtelee noin välillä 87,5–97,5 metriä merenpinnan yläpuolella.

Kaava-alueella ei ole asuin- tai lomarakennuksia. Lähimmät asuin- tai lomarakennukset sijaitsevat reilun 4 km päässä lin Myllypalossa ja Soidinpalossa.

### 3 Suunnittelun tavoitteet

Kaavoituksen tavoitteena on mahdollistaa tuulivoimaloiden ja niihin liittyvien huoltoteiden, maakaapeleiden ja sähköaseman rakentaminen laatimalla MRL 77 a §:n mukainen oikeusvaikutteinen yleiskaava, jota voidaan käyttää suoraan tuulivoimalan rakennusluvan myöntämisen perusteena.

## 4 Suunnittelun lähtökohdat

### 4.1 Valtakunnalliset alueidenkäyttötavoitteet

Maankäyttö- ja rakennuslain 24 §:n mukaan alueidenkäytön suunnittelussa on huolehdittava valtakunnallisten alueidenkäyttötavoitteiden huomioon ottamisesta siten, että edistetään niiden toteuttamista. Valtioneuvosto päätti valtakunnallisista alueidenkäyttötavoitteista 14.12.2017.

Tavoitteilla pyritään edistämään muun muassa energiahuollon uudistusta, luonto- ja kulttuuriympäristön elinvoimaa ja luonnonvarojen kestäväää käyttöä sekä muutosta kohti vähähiilistä yhteiskuntaa. Tämän kaavan suunnitteluun vaikuttavat ainakin seuraavat valtakunnalliset alueidenkäyttötavoitteet:

#### Toimivat yhdyskunnat ja kestävä liikkuminen

- Luodaan edellytykset vähähiiliselle ja resurssitehokkaalle yhdyskuntakehitykselle, joka tukeutuu ensisijaisesti olemassa olevaan rakenteeseen.

#### Terveellinen ja turvallinen elinympäristö

- Varaudutaan sään ääri-ilmiöihin ja tulviin sekä ilmastonmuutoksen vaikutuksiin. Uusi rakentaminen sijoitetaan tulvavaara-alueiden ulkopuolelle tai tulvariskien hallinta varmistetaan muutoin.
- Ehkäistään melusta aiheutuvia ympäristö- ja terveyshaittoja.
- Haitallisia terveysvaikutuksia tai onnettomuusriskejä aiheuttavien toimintojen väliin jätetään riittävän suuri etäisyys, tai riskit hallitaan muulla tavoin.
- Otetaan huomioon yhteiskunnan kokonaisturvallisuuden tarpeet, erityisesti maanpuolustuksen ja rajavalvonnan tarpeet ja turvataan niille riittävät alueelliset kehittämisedellytykset ja toimintamahdollisuudet.

#### Elinvoimainen luonto- ja kulttuuriympäristö sekä luonnonvarat

- Huolehditaan valtakunnallisesti arvokkaiden kulttuuriympäristöjen ja luonnonperinnön arvojen turvaamisesta.
- Edistetään luonnon monimuotoisuuden kannalta arvokkaiden alueiden ja ekologisten yhteyksien säilymistä.
- Huolehditaan virkistyskäyttöön soveltuvien alueiden riittävydestä sekä viheralueverkon jatkuvuudesta.

#### Uusiutumiskykyinen energiahuolto

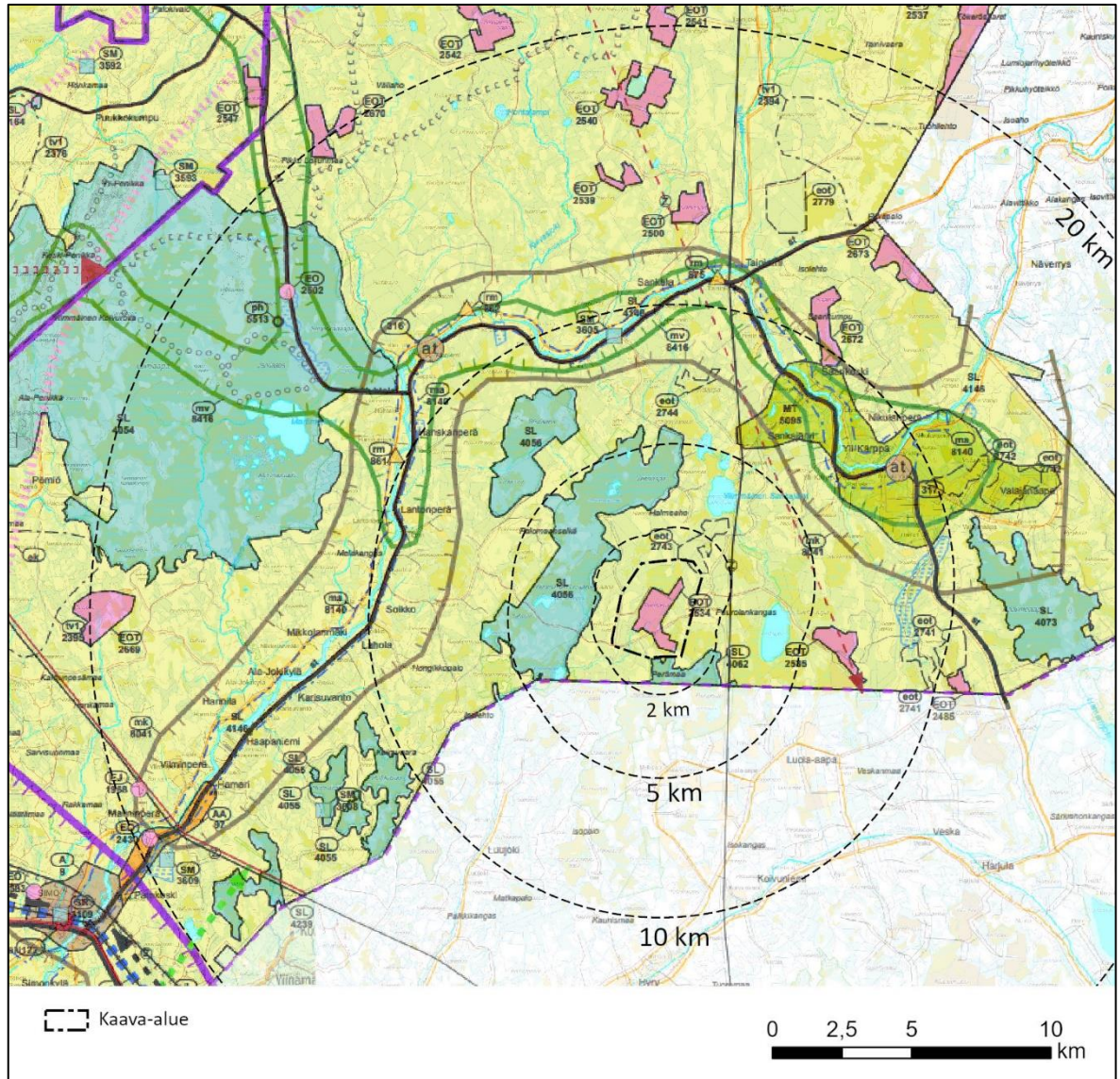
- Varaudutaan uusiutuvan energian tuotannon ja sen edellyttämien logististen ratkaisujen tarpeisiin. Tuulivoimalat sijoitetaan ensisijaisesti keskitetysti usean voimalan yksiköihin.
- Turvataan valtakunnallisen energiahuollon kannalta merkittävien voimajohtojen ja kaukokuljettamiseen tarvittavien kaasuputkien linjaukset ja niiden toteuttamismahdollisuudet. Voimajohtolinjauksissa hyödynnetään ensisijaisesti olemassa olevia johtokäytäviä.

### 4.2 Maakuntakaavat

Lapin ensimmäinen maakuntakaava sai lainvoiman 2001, jonka jälkeen on laadittu neljä osa-alueittaista kokonaisuusmaakuntakaavaa ja kuusi vaihemaakuntakaavaa.

#### Länsi-Lapin maakuntakaava

Hankealueen ja sähkönsiirtolinjan alkupään kohdalla on voimassa **Länsi-Lapin maakuntakaava**, joka sai lainvoiman 11.9.2015.



Kuva 3 Ote Länsi-Lapin maakuntakaavasta (11.89.2015). Kaava-alue on esitetty kuvan päällä.

Hankealueella maakuntakaavassa on seuraavia merkintöjä:

- Turpeenottoalue EOT 2534  
Merkinnällä osoitetaan turvetuotantoalueita. Turvetuotantoalueen jälkikäyttöä suunniteltaessa poronhoitoalueella tulee pyrkiä turvaamaan alueen poronhoidon edellytykset.
- Turvetuotannon suunnitteluun soveltuva alue eot 2743  
Merkinnällä osoitetaan alueita, joilla on tutkittuja turvevaroja. Turpeenottoalueiksi voidaan ottaa jo ojitettuja tai muuten luonnontilaltaan merkittävästi muuttuneita soita tai käytöstä poistettuja suopeltoja. Soiden luonnontilaiset tai luonnontilaisten kaltaiset osat tulee jättää tuotannon ulkopuolella. Turvetuotantoalueiden käyttöönoton suunnittelussa ja ajoittamisessa on otettava huomioon tuotantoalueiden yhteisvaikutus vesistöihin ja pohjavesiin. Turvetuotantoa suunniteltaessa on otettava huomioon toiminnan vaikutukset alapuolisen vesistön tilaan ja pohjavesiin sekä pyrittävä lieventämään haitallisia vaikutuksia. Turvetuotantoalueen jälkikäyttöä suunniteltaessa poronhoitoalueella tulee turvata alueen poronhoidon edellytykset.
- tie

Kaavahankkeen lähistöllä (etäisyys < 10 km) maakuntakaavassa on seuraavia merkintöjä:

- Voimajohto, yhteystarve (nuolipäinen punainen katkoviiva)
- Voimajohto (musta viiva, z-merkinnöin)
- Seututie (st)
- Luonnonsuojelualue / -kohde (SL 4062 (rajautuu maakuntakaavan reunaan), SL 4056)
- Turpeenottoalue (EOT 2535)
- Turvetuotannon suunnitteluun soveltuva alue (eot 2743, eot 2741, eot 2744)
- Keskuskylä (at)
- Maatalousalue (vaaleanvihreä väri, mt)
- Kulttuuriympäristön tai maiseman vaalimisen kannalta tärkeä alue / kohde (ma 8140, sininen pistekatkoviiva)
- Matkailun vetovoima-alue, matkailun ja virkistyksen kehittämisen kohdealue (mv 8416, vihreä paksu viiva, jossa on väkäsiä)
- Maaseudun kehittämisen kohdealue (mk 8041, ruskea paksu viiva, jossa on väkäsiä)

Lisäksi hankkeessa huomioidaan koko maakuntakaava-aluetta koskevat määräykset.

Tuulivoimalat tulee sijoittaa keskitetysti usean tuulivoimalan muodostamiin ryhmiin. Kunnan kaavoituksessa ja muussa alueidenkäytön suunnittelussa on otettava huomioon tuulivoiman rakentamisen vaikutukset maisemaan, asutukseen, loma-asutukseen, linnustoon ja muuhun eläimistöön, luontoon ja kulttuuriperintöön sekä lievennettävä haitallisia vaikutuksia.

Tuulivoimaloita ja muita korkeita rakenteita suunniteltaessa on otettava huomioon lentoesteiden korkeusrajoitukset. Kunnan kaavoituksessa ja muussa alueidenkäytön suunnittelussa on selvitetävä ja otettava huomioon tuulivoimaloiden vaikutukset ilmalavontatutkiin ja puolustusvoimien radioyhteyksiin sekä pyydettävä Puolustusvoimien lausunto asiasta.

Poronhoitoalueella on turvattava poronhoidon ja muiden luontaiselinkeinojen alueidenkäytölliset toiminta- ja kehittämisedellytykset. Poronhoitoon olennaisesti vaikuttavaa alueiden käyttöä suunniteltaessa on otettava huomioon poronhoidolle tärkeät alueet. Valtion maiden osalta on neuvoteltava asianomaisen paliskunnan edustajien kanssa.

#### RAKENTAMISRAJOITUS:

Maankäyttö- ja rakennuslain 33 §:n mukainen ehdollinen rakentamisrajoitus on voimassa virkistys- ja suojelualueeksi takka liikenteen tai teknisen huollon verkostoja tai alueita varten osoitetuilla alueilla (V, LL, LS, EN, EJ, SL, SM, SR, SR1, rs, m o, v t, kt, st, yt, voimajohto).

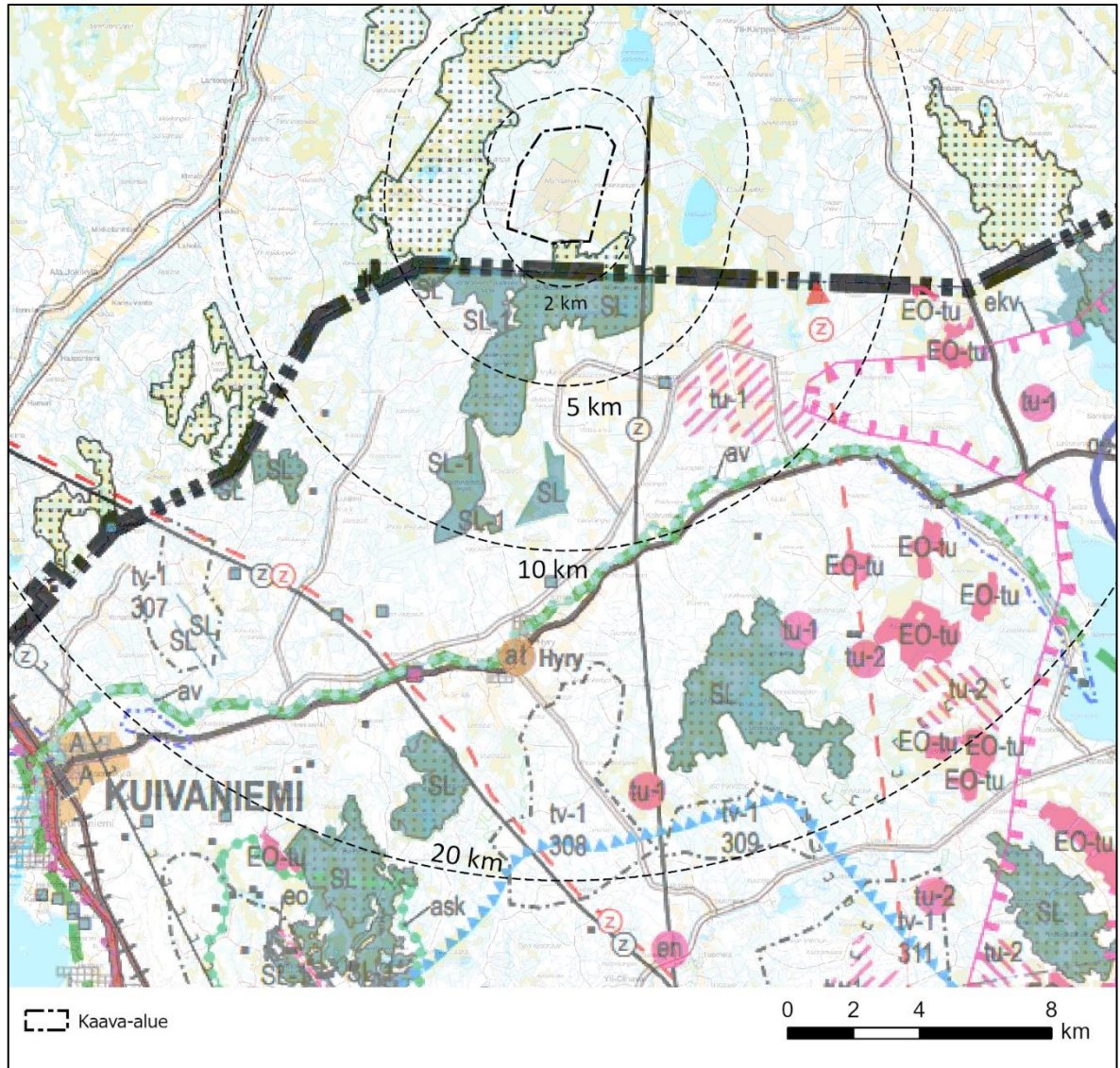
Rajoitus laajennetaan koskemaan puolustusvoimien kohteita (EP), kaivosalueita (EK), suojavyöhykeitä (sv), melualueita sekä tärkeitä ja vedenhankintaan soveltuvia pohjavesialueita. Rajoitus ei koske tuulivoimaloiden (tv ) ja tuulivoimatuotannon suunnitteluun soveltuvia (tv 1) alueita.

#### Pohjois-Pohjanmaan maakuntakaava

lin Hervan sähköasemalle johtava sähkönsiirtolinja sijaitsee osittain **Pohjois-Pohjanmaan maakunnassa**. Pohjois-Pohjanmaalla alueidenkäytön tarkempaa suunnittelua ohjaavat maakuntakaavan muodostavat **Pohjois-Pohjanmaan 1.–3. vaihemaakuntakaavat** ja Hanhikiven ydinvoima-maakuntakaava. Maakuntavaltuusto on hyväksynyt Hanhikiven ydinvoimamaakuntakaavan 22.2.2010, Pohjois-Pohjanmaan 1. vaihemaakuntakaavan 2.12.2013, Pohjois-Pohjanmaan 2. vaihemaakuntakaavan 7.12.2016 ja Pohjois-Pohjanmaan 3. vaihemaakuntakaavan 11.6.2018. Kaavat ovat voimassa ja lainvoimaisia.

Lisäksi hankkeessa huomioidaan koko maakuntakaava-aluetta koskevat määräykset.

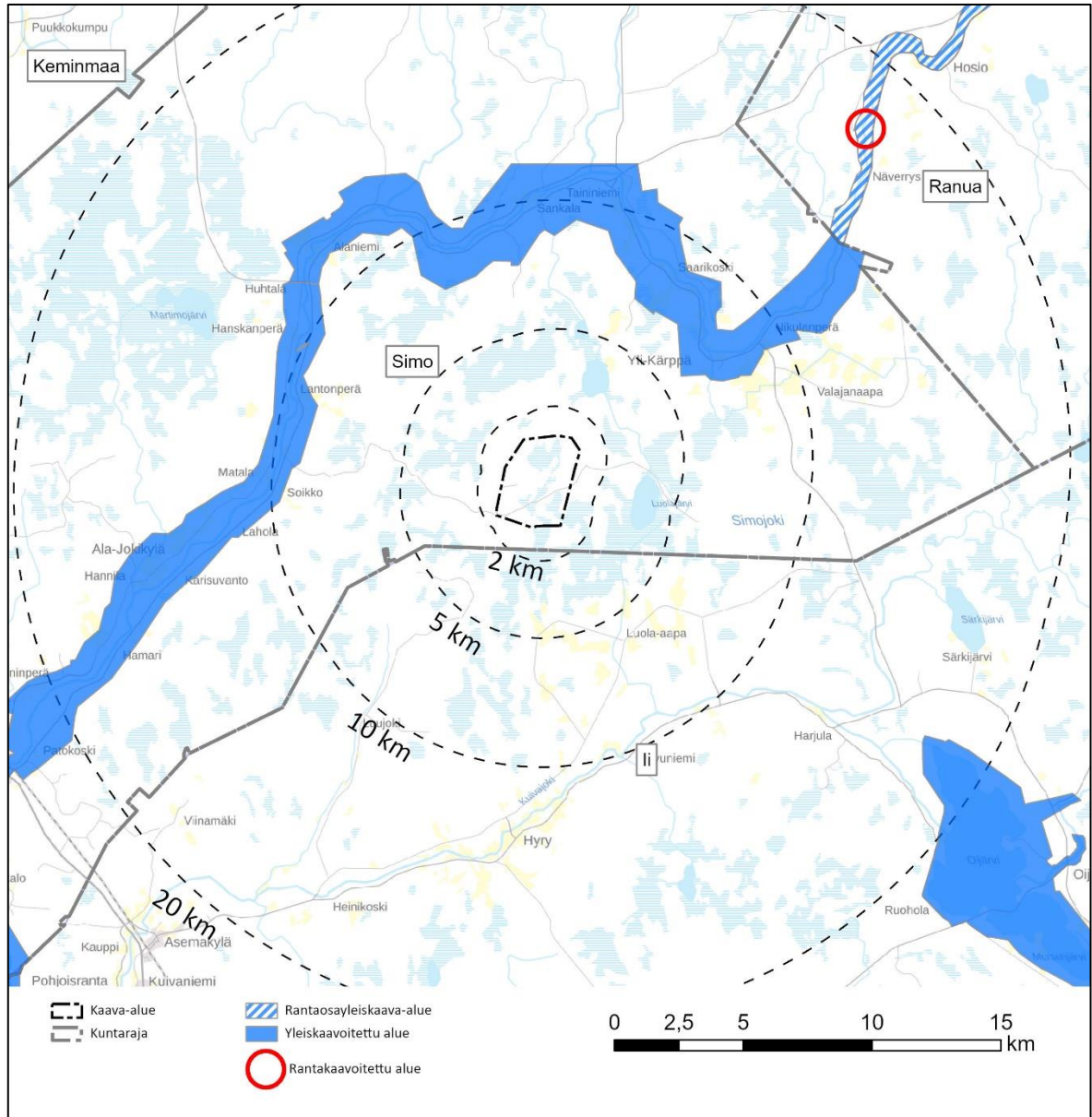




Kuva 4 Ote Pohjois-Pohjanmaan maakuntakaavan yhdistelmäkartasta (Pohjois-Pohjanmaan liitto, 18.1.2022). Kaava-alue on esitetty kaavakartan päällä.

#### 4.3 Yleis- ja asemakaavat

Hankealueella tai sen läheisyydessä ei ole yleiskaavoja. Lähin yleiskaava on Simojoen yleiskaava (voimaantulo 28.3.2022), joka sijaitsee 6–12 kilometrin päässä hankealueesta.

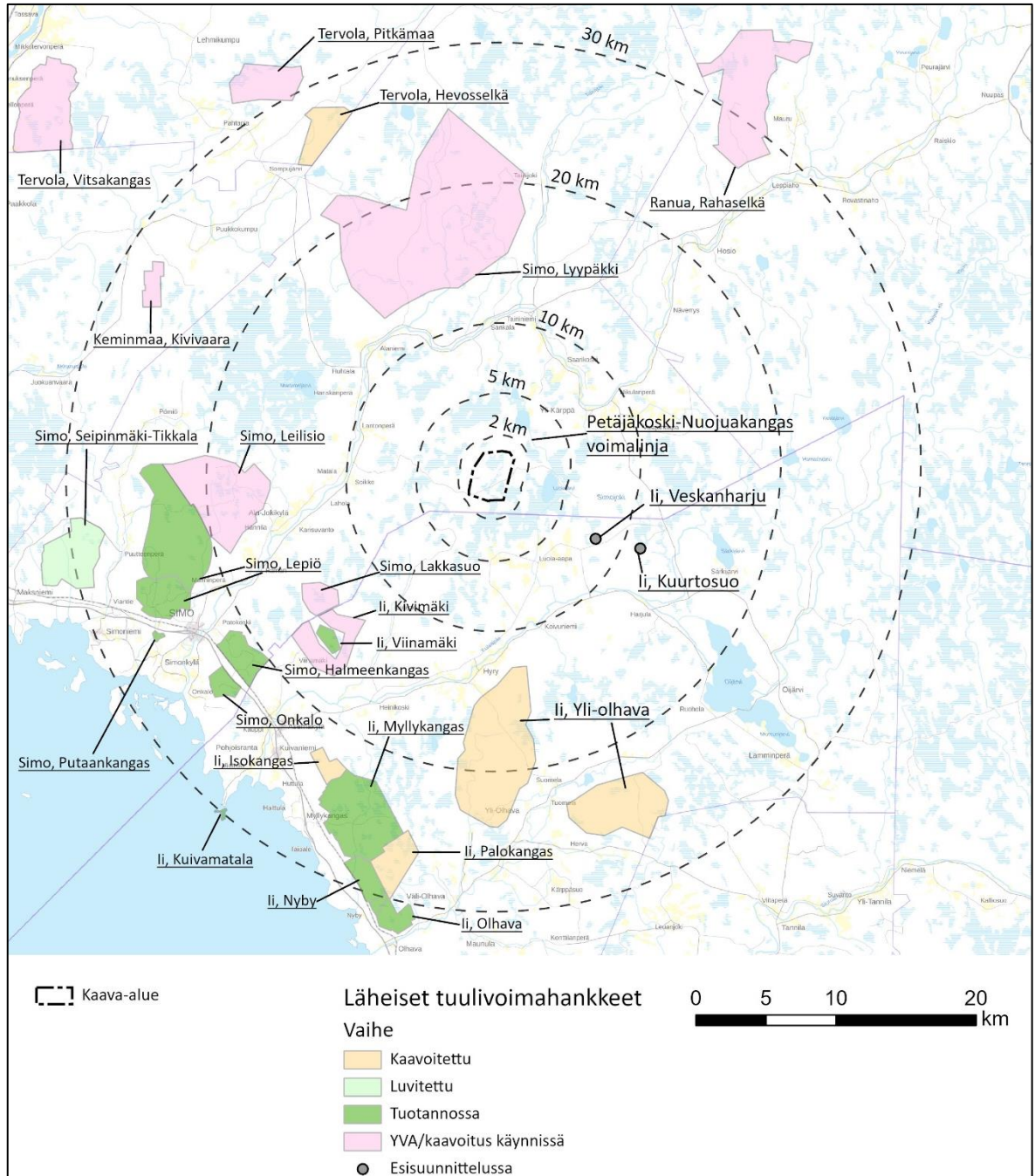


Kuva 5: Voimassa olevat Yleiskaavat, rantayleiskaavat ja ranta-asemakaavat (entiset rantakaavat) kaava-alueen ympäristössä.

Ranuan puolella on voimassa Simojoen rantaosayleiskaava (21.1.2002) noin 15 kilometrin päässä hankealueesta koilliseen ja Näverryksen ranta-asemakaava (2.1.1996, voimaan tullessaan ranta-kaava, nykyään ranta-asemakaava).

#### 4.4 Liittyminen muihin hankkeisiin, suunnitelmiin ja ohjelmiin

Ruonasuon kaava-alueen välittömässä läheisyydessä ei sijaitse toiminnassa olevia tuulivoiman tuotantoalueita. Ympäri sijoittuu useita tuotantoa edeltävissä vaiheissa olevia tuulivoimahankkeita. Tuotantoalueen hankkeesta vastaavan tiedossa olevat toiminnassa, rakenteilla tai eri suunnitteluvaiheissa olevat tuulivoimahankkeet 30 km säteellä Ruonasuon hankealueesta on esitetty seuraavassa kuvassa (Kuva 6).



Kuva 6: Kaava-alueen läheisyydessä sijaitsevat tuulivoiman tuotantoalueet ja vireillä olevat, tuulivoimaan liittyvät hankkeet.

Hanke	Hyväksymis- pvm	Kunta	status	etäi- syys
Fingrid voimalinja Petäjäsoski- Nuojuankan- gas		Simo	yleissuunnittelu	2 km
Veskanharju		li	esisuunnittelu	8 km
Kuurtosuo		li	esisuunnittelu	12 km
Lakkasuo		Simo	YVA/kaavoitus käynnissä	15 km
Viinamäen (suunnittelutarveratkaisu)		li	tuotannossa	16 km
Leilisuon tuulivoimapuiston oyk		Simo	YVA/kaavoitus käynnissä	19 km
Lyypäkin tuulivoimapuiston oyk		Simo	YVA/kaavoitus käynnissä	19 km
Kivimaan tuulivoimapuiston oyk		li	YVA/kaavoitus käynnissä	19 km
Halmekankaan tuulivoimapuiston oyk	6.10.2014	Simo	tuotannossa	22 km
Isokankaan tuulivoimapuiston oyk	27.2.2017	li	rakenteilla	23 km
Yli-Olhavan tuulivoimapuiston oyk	1.2.2021	li	kaavoitettu	23 km
Leipiön I-III tuulivoimapuiston oyk	6.10.2014	Simo	tuotannossa	24 km
Leipiön tuulivoimapuiston laajennuksen oyk	26.2.2018	Simo	tuotannossa	25 km
Onkalon tuulivoimapuiston oyk	6.10.2014	Simo	tuotannossa	25 km
Myllykankaan tuulivoimapuiston oyk	18.6.2012	li	tuotannossa	26 km
Putaanakangas	ennen 2012	Simo	tuotannossa	26 km
Hevosselän tuulivoimapuiston oyk	13.6.2018	Tervola	Kaavoitettu	27 km
Kivivaaran tuulivoimapuiston oyk		Tervola	YVA/kaavoitus käynnissä	28 km
Palokankaan tuulivoimapuiston oyk	17.12.2018	li	rakenteilla	28 km
Seipimäki-Tikkalan tuulivoimapuiston oyk	6.2.2017	Simo	luvitettu	29 km
Kuivamatala	1990-luku	li	tuotannossa	30 km
Nyby	11.3.2013	li	tuotannossa	30 km
Rahaselän oyk		Ranua	YVA/kaavoitus käynnissä	30 km
Olhavan oyk	20.6.2011	li		32 km
Olhavan tuulivoimapuiston laajennus oyk	17.9.2012	li	tuotannossa	32 km
Pitkämaa		Tervola	YVA/kaavoitus käynnissä	41 km
Vitsakangas		Tervola	YVA/kaavoitus käynnissä	42 km

Lähimmät suunnittelussa olevat tuulivoimahankkeet sijaitsevat lissä noin 8 ja 12 kilometrin päässä Ruonasuon hankealueesta kaakkoon.

Lisäksi noin 2 km päähän alueen itäreunasta suunnitellaan uutta 110 kV voimalinjaa. Fingridin suunnittelema voimalinjalla olisi toteutuessaan positiivinen vaikutus alueen tuulivoimahankkeiden toteutettavuuteen sähkönsiirtokapasiteetin parantuessa.

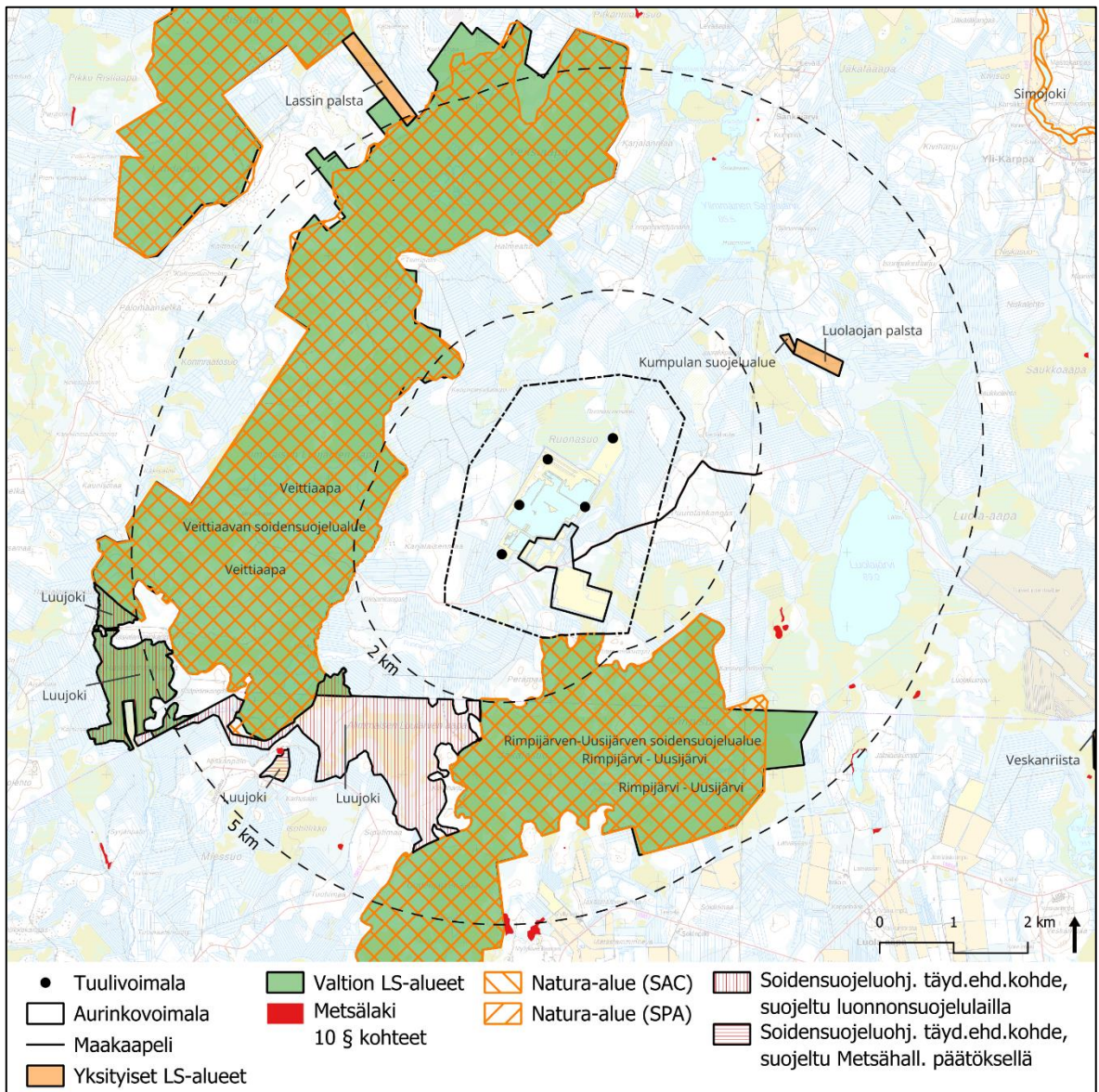
lin puolella on vireillä Luola-aavan aurinkoenergiahanke noin 5 km kaava-alueesta etelään.

#### 4.5 Luonnonsuojelu- ja Natura-alueet

Ruonasuon kaava-alueen rajanaapurina etelässä on Rimpijärvi - Uusijärven luonnonsuojelualue, joka ulottuu lin kuntaan Pohjois-Pohjanmaan puolelle (SL 4062, SAC/SPA FI1101405) ja seuraavaksi lähinnä on Veittiaavan kahdesta osasta koostuva suojelualue (SL 4056, SAC/SPA FI1301603) noin 800 m kaava-alueesta länteen.

Seuraavaksi lähinnä sijaitsee Iso-Saarisuo - Hoikkasuo - Musta-aapa (SL 4055, SAC/SPA FI1301604) 9 km kaava-alueesta lounaaseen.

Lähimmät yksityiset luonnonsuojelualueet ovat Luolaojan palsta ja Kumpulan suojelualue noin 1,8 km kaava-alueesta koilliseen sekä Lassin palsta noin 4 km kaava-alueesta luoteeseen. lähin yksityinen luonnonsuojelualue lissä on Pekkasuon luonnonsuojelualue.



Kuva 7: Kaava-alueen lähellä sijaitsevat luonnonsuojelualueet, Natura-alueet, soidensuojeluohjelman täydennys ehdotuksen kohteet ja Metsäkeskuksen tietokannan mukaiset Metsälain 10 § erityisen tärkeät elinympäristöt.

## 5 Laadittavat selvitykset

Kaavassa hyödynnetään selvityksiä, jota ovat mm.

- Meluselvitys
- Selvitys varjostusvälkkeestä
- Näkymäalueanalyysi
- Kuvasovitteet voimaloiden näkemisestä
- Luontoselvitykset
  - Lintujen kevät- ja syysmuuton seuranta
  - Päiväpetolintuselvitys
  - Pöllöjen soidinselvitys
  - Kanalintujen soidinpaikkaselvitys
  - Viitasammakkoselvitys

- Pesimälinnustoselvitys
- Luontotyyppi- ja kasvillisuus selvitys
- Lepakkoselvitys
- Saukkoselvitys
- YVA-tarveharkinta
- Natura-arviointi

## 6 Vaikutusten arviointi

Yleiskaavan laadinnan yhteydessä arvioidaan kaavan keskeiset vaikutukset maankäyttö- ja rakennuslain sekä maankäyttö- ja rakennusasetuksen mukaisesti. Tuulivoimalat vaikuttavat ympäristöönsä muuttamalla maisemaa sekä tuottamalla ääntä ja välkettä. Tuulivoimarakentamisella voi olla vaikutuksia luonnonarvoihin ja ihmisten elinoloihin.

Yleiskaavan vaikutusten arvioinnissa tarkastellaan erityisesti hankkeen luonto-, maisema-, melu-, kulttuuriympäristö-, välke- ja ilmastovaikutuksia sekä vaikutuksia ihmisiin ja matkailuun. Lisäksi arvioidaan hankkeen vaikutuksia poronhoitoon. Vaikutuksia arvioidaan tarvittavassa laajuudessa myös esimerkiksi liikenteeseen sekä maankäyttöön ja yhdyskuntarakenteeseen. Vaikutuksia arvioidaan tarvittavin osin myös seudullisesti.

Kullakin vaikutustyyppillä on erilainen vaikutusalueensa. Osa vaikutuksista rajoittuu aivan tuulivoimaloiden rakennuskohteiden läheisyyteen. Osa vaikutuksista, kuten maisema- ja linnustovaikutukset, saattavat ulottua laajemmalle alueelle. Arvioinnissa hyödynnetään ympäristöministeriön laatimaa ohjeistusta tuulivoimarakentamisesta ja sen vaikutusten arvioinnista.

## 7 Osallistuminen ja tiedottaminen

### 7.1 Osalliset

Osallisilla on oikeus ottaa kantaan kaavojen valmisteluun, arvioida sen vaikutuksia ja lausua kaavoista mielipiteensä (MRL 62 §).

MRL 62 § mukaan osallisia ovat kaava-alueiden ja sen vaikutusalueen maanomistajat, asukkaat, alueella toimivat yritykset ja elinkeinon harjoittajat ja työssäkäyvät eli kaikki ne, joiden asumiseen, työntekoon tai muihin oloihin kaavat saattavat huomattavasti vaikuttaa.

Osallisia ovat myös ne viranomaiset, yhdistykset, järjestöt ja yhteisöt, jotka toimivat alueella tai joiden toimialaa kaavassa käsitellään. Näitä ovat ainakin:

**Asukkaat, maanomistajat ja muut osalliset**

- Kaavan vaikutusalueen asukkaat
- Kaavan vaikutusalueen maanomistajat ja haltijat
- Yritykset ja elinkeinonharjoittajat
- Virkistysalueiden käyttäjät
- Muut osalliset ja osalliseksi ilmoittautuvat

**Yhteisöt, joiden toimialaa suunnittelussa käsitellään:**

- Asukkaita edustavat yhteisöt kuten asukas yhdistykset sekä kylätoimikunnat
- Tiettyä intressiä tai väestöryhmää edustavat yhteisöt kuten luonnonsuojeluyhdistykset
- Elinkeinoharjoittajia ja yrityksiä edustavat yhteisöt
- Erityistehtäviä hoitavat yhteisöt tai yritykset kuten energia- ja vesilaitokset

Näitä ovat ainakin:

- Digita Oyj
- DNA Oyj
- Elisa Oyj
- Finavia Oyj
- Fingrid Oyj
- Fintraffic Lennonvarmistus Oy
- Suomen Erillisverkot Oy
- Telia Finland Oyj
- Isosydänmaan paliskunta
- Oijärven paliskunta
- Paliskuntaryhdistys
- Alajoen Linnustajat
- Keskijoen Metsästäjät
- Yljiön Erämiehet ry
- Simon Riistanhoitoyhdistys ry
- Alaniemen kyläyhdistys ry
- Kemin Seudun Luonnonsuojeluyhdistys
- SLL:n Lapin piiri

Viranomaiset, joiden toimialaa suunnittelussa käsitellään:

- Simon kunta
- Iin kunta
- Ilmatieteen laitos
- Liikenne- ja viestintävirasto (Traficom)
- Luonnonvarakeskus (Luke)
- Metsähallitus, Luontopalvelut
- Suomen metsäkeskus
- Lapin pelastuslaitos
- Lapin elinkeino-, liikenne- ja ympäristökeskus (ELY-keskus)
- Lapin liitto
- Lapin AVI
- Tornionlaakson museo
- Puolustusvoimat, 3. Logistiikkarykmentti
- Väylävirasto

## 7.2 Viranomaisyhteistyö

Kaavaprosessin yhteydessä järjestettiin viranomaisneuvottelu kaavan valmisteluvaiheessa ennen valmisteluaineiston nähtävilläoloa (11.9.2024) sekä tarvittaessa toinen neuvottelu sen jälkeen, kun kaavaehdotus on ollut julkisesti nähtävillä ja ehdotusta koskevat mielipiteet ja lausunnot on saatu. (MRL 66.2 §, MRA 18§).

## 7.3 Osallistuminen ja vuorovaikutuksen järjestäminen

Osayleiskaavan vireilletulosta, kaavaluonnoksen ja -ehdotuksen nähtävillä olosta sekä kaavan voimaantulosta tiedotetaan kunnan internet-sivulla <https://www.simo.fi/tekniset-palvelut/kaavoitus-2/yleiskaavat/>.

Nähtävilläoloaikoina osalliset voivat esittää mielipiteitään osallistumis- ja arviointisuunnitelmasta (OAS) sekä kaavan valmisteluaineistosta (kaavaluonnos). Kaavaehdotuksesta voi tehdä kirjallisia

muistutuksia. Hankkeen aikana järjestetään yleisötilaisuudet kaavan valmistelu- ja kaavaehdotusvaiheessa. Yleisötilaisuudet järjestetään niin, että niihin voi osallistua myös etäyhteydellä (Teams).

#### Kaavan vireilletulo

Kaavan vireille tulosta ja osallistumis- ja arviointisuunnitelmasta tiedotettiin lehti-ilmoituksella ja kunnan internet-sivuilla. OAS asetettiin nähtäville 30 vrk:n ajaksi (kh 4.9.2023 § 213) 14.9.-14.10.2023 väliseksi ajaksi, jolloin osallisilla oli mahdollisuus lausua siitä mielipiteensä.

#### Kaavan valmisteluvaihe

Kaavan valmisteluvaiheen aineiston nähtävillä olosta tiedotetaan lehti-ilmoituksella ja kunnan internet-sivuilla. Kaavan valmisteluvaiheen aineisto (kaavaluonnos, kaavaselostus, tarvittavat selvitykset) asetetaan nähtäville vähintään 30 päivän ajaksi, jolloin siitä pyydetään lausuntoja ja osallisilla on mahdollisuus lausua mielipiteensä (MRA 30 §:n mukainen kuuleminen).

#### Kaavaehdotusvaihe

Kaavaehdotus asetetaan nähtäville vähintään 30 päivän ajaksi (MRL 65 §). Nähtävillä olosta tiedotetaan lehti-ilmoituksella. Kaava-aineisto on nähtävillä myös sähköisesti internetissä. Kaavaehdotuksesta pyydetään lausuntoja ja osalliset voivat esittää siitä mielipiteensä (muistutuksen).

#### Kaavan hyväksyminen

Kaavan hyväksyy kunnanhallituksen käsittelyn jälkeen kunnanvaltuusto. Hyväksymispäätöksestä tiedotetaan ELY-keskusta, Lapin liittoa ja niitä, jotka ovat sitä kirjallisesti pyytäneet. Kaavan lainvoimaisuudesta kuulutetaan kunnan internet-sivuilla ja Luoteis-Lappi-lehdessä (MRA 93 §).

## 7.4 Valitus

Osallisilla ja kunnan jäsenillä on mahdollisuus valittaa kunnanvaltuuston päätöksistä hallinto-oikeuteen.

## 8 Tavoiteaikataulu

Osayleiskaavan laadinnan tavoiteaikataulu

Työvaihe	Tavoiteaikataulu
Osallistumis- ja arviointisuunnitelma	9/2023
Kaavan valmisteluvaihe (kaavaluonnos)	9/2023–12/2024
Kaavaehdotusvaihe	1–4/2025
Kaavan hyväksyminen	5–6/2025



## 9 Yhteystiedot

### **Kaavaa laativa konsultti, Sitowise Oy**

Timo Huhtinen  
DI (YKS 700)  
puh. 040 542 5291  
timo.huhtinen@sitowise.com

### **Simon kunta**

Ilkka Soukka, tekninen johtaja  
Puh. 040 069 1616  
ilkka.soukka@simo.fi

### **Hankevastaava**

Nordic Generation / S-Tuuli SPC Oy  
Tekniikantie 14  
02150 Espoo  
Marko Salmela  
puh. 0400 164 981  
marko.salmela@nordicgeneration.com

### **Palaute osallistumis- ja arviointisuunnitelmasta ja kaava-aineistoista**

Mahdolliset lausunnot ja mielipiteet jätetään osoitteeseen:

Simon kunta  
Ratatie 6  
95200 Simo

tai sähköpostitse osoitteeseen: [simon.kunta@simo.fi](mailto:simon.kunta@simo.fi)