



SIMON KUNTA

Asemanseudun asemakaava-alueen laajennus, Hittikan teollisuus- alue

Osallistumis- ja arviointisuunnitelma 30.11.2024



Kuva 1. Suunnittelualueen sijainti. © Maanmittauslaitos

1. Osallistumis- ja arviointisuunnitelma

Maankäyttö- ja rakennuslain 63 §:n mukaan kaavan laadinnan yhteydessä tulee riittävän aikaisessa vaiheessa laatia kaavan tarkoitukseen ja merkitykseen nähden tarpeellinen suunnitelma osallistumis- ja vuorovaikutusmenettelystä sekä kaavan vaikutusten arvioinnista.

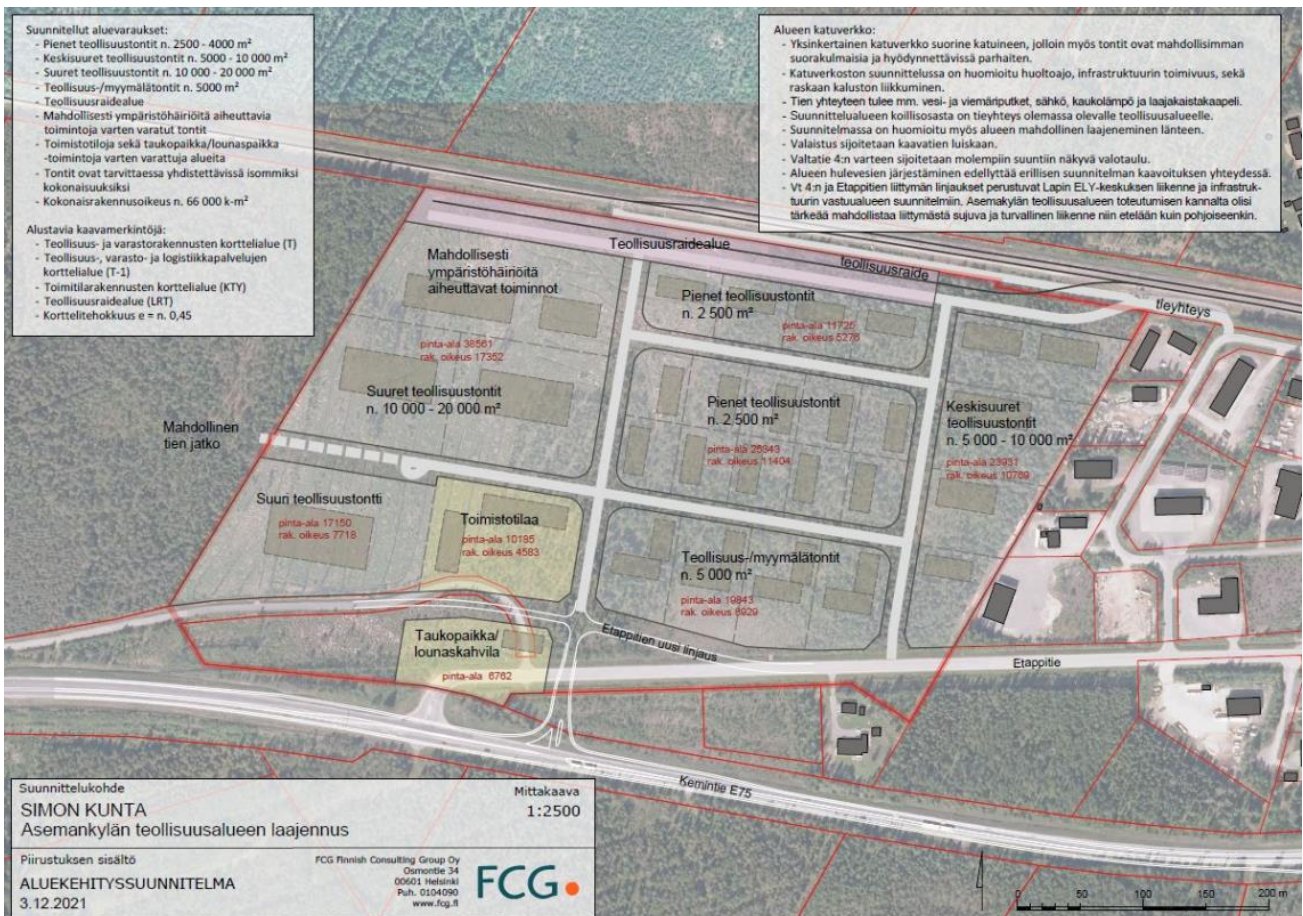
2. Miksi kaavoitukseen on ryhdytty?

Kunnanhallitus on 27.2.2023 § 53 päättänyt käynnistää Asemanseudun asemakaavan laajentamisen Hittikan teollisuusalueelle.

Asemakaavalaajennuksen tavoitteena on mahdollistaa teollisuusalueen laajentaminen vuonna 2021 laaditun aluekehityssuunnitelman mukaisesti.

3. Suunnittelualue

Asemakaavamuutoksen laadinnan kohteena on noin 22,1 hehtaarin alue kunnan keskustassa Etappitien varrella.

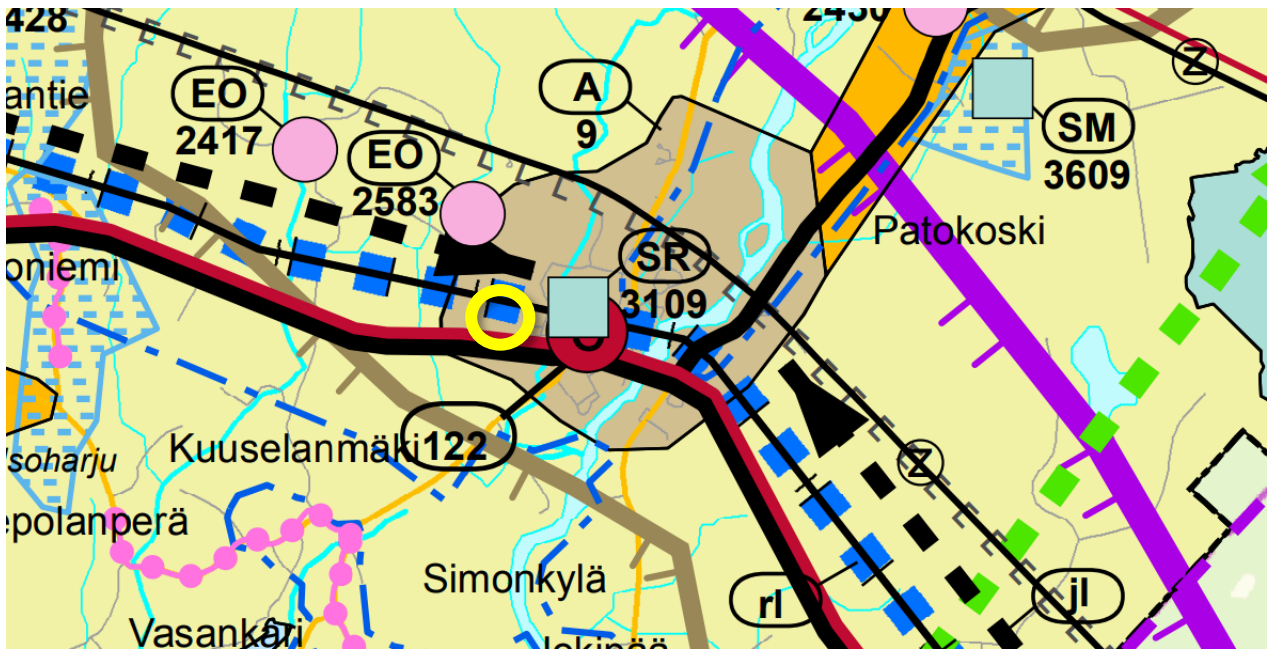


Kuva 2. Suunnittelualueen aluekehityssuunnitelma vuodelta 2021. © FCG

4. Suunnittelun lähtökohdat

4.1 Maakuntakaava

Suunnittelualueella on voimassa ympäristöministeriössä 19.2.2014 vahvistettu Länsi-Lapin maakuntakaava, jossa suunnittelualue on merkitty taajamatoimintojen alueeksi (A). Kaava-alueita rajaa raideliikenteen kehittämiskäytävä (rl).



A

Taajamatoimintojen alue

Merkinnällä osoitetaan asumiseen ja muille taajamatoiminnoille, kuten keskustatoiminnoille, palveluille ja teollisuudelle rakentamis-alueita, pääväyliä pienempiä liikenneväyläalueita, virkistys- ja puistoalueita sekä erityisalueita.

Kunta	SIMO	Muokauspvm	26.3.2012
Kohde	A 9 SIMO		
Aluekuvaus	Taajama-alue käsittää Simon kuntakeskuksen asemakaava-alueet ja niihin liittyvät taajamaluontoiset alueet. Alueen pinta-ala on noin 700 ha. Taajama-alueella asui vuoden 2010 lopussa noin 950 asukasta. Vuodesta 2005 alkaen väestö on vähentynyt vajaalla 70 asukkaalla. Kuntakeskuksessa (C 122 Simo) sijaitsee mm. peruskoulu (0-9 vuosiluokat), lukio, terveyskeskus sekä päivittäistavarakauppoja. Taajama-alue sisältyy Perämerenkaaren kehittämisvyöhykkeeseen. Simojokivarren osuus on maakunnallisesti merkittävää kulttuuriympäristöä (ma 8140). Alueella on RKY 2009 -kohde Simon rautatieasema-alue (SR 3109).		
Varausperuste	Kunnan keskustaajama		
Kehittämisperiaate	Lisärakentaminen sijoitetaan mahdollisuuksien mukaan nykyiselle asemakaava-alueelle tai sen välittömään yhteyteen. Otetaan huomioon arvokkaat kulttuuriympäristökohteet.		

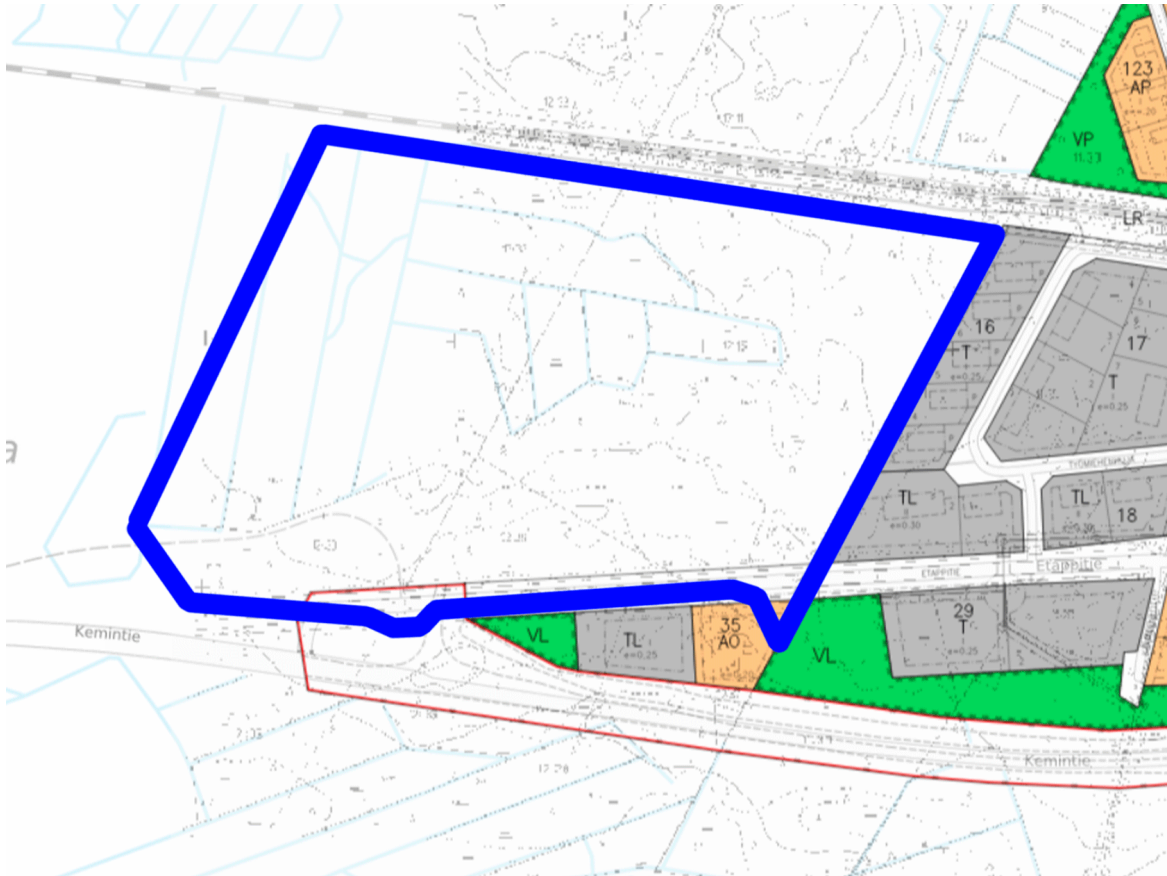
Kuva 3. Ote Länsi-Lapin maakuntakaavasta merkintöineen ja määräyksineen. Suunnittelualueen sijainti osoitettu keltaisella.

4.2 Yleiskaava

Suunnittelualueella ei ole voimassaolevaa yleiskaavaa.

4.3 Asemakaava

Suunnittelualue on pääosin asemakaavoittamatonta aluetta. Pieni alue suunnittelualueesta sen eteläosassa on 16.6.2008 hyväksytyn asemakaavan alueella sekä 9.8.2021 hyväksytyn asemakaavan alueella. Voimassa olevissa kaavoissa alue on osoitettu osittain katualueeksi, osittain erillispientalojen korttelialueeksi (AO) ja osittain yleisen tien alueeksi (LT).



AO

ERILLISPIENTALOJEN KORTTELIALUE.

Kuva 4. Suunnittelualueen suhde (rajattu sinisellä) voimassaolevaan asemakaavaan.

4.4. Maanomistus

Kaavoitettava alue on kunnan omistuksessa.

5. Suunnittelun tavoitteet

Asemakaavalaajennuksen tavoitteena on mahdollistaa teollisuusalueen laajentaminen.



6. Selvitettävät asiat

Kaavamuutos ei lähtökohtaisesti edellytä MRL 9 §:n mukaisia erillisselvityksiä, elleivät viranomaiset niitä tule erikseen vaatimaan. Valtakunnallisten alueidenkäyttötavoitteiden toteutuminen alueella selvitetään.

7. Laadittavat vaihtoehdot

Kaavoituksen yhteydessä laaditaan tarpeelliset vaihtoehtoiset maankäytön mallit ja suoritetaan niiden vaikutusten sekä ratkaisujen perusteiden arviointi.

8. Arvioitavat vaikutukset

Kaavoituksen yhteydessä selvitetään ja arvioidaan kaavan toteutumisesta aiheutuvia seuraavanlaisia vaikutuksia.

- ✓ Ympäristövaikutukset (vaikutukset luonnonympäristöön; kasvillisuuteen sekä pinta- ja pohjavesiin)
- ✓ Vaikutukset maisemaan, rakennettuun ympäristöön ja kyläkuvaan
- ✓ Liikenteelliset vaikutukset

9. Osalliset

Selvityksen perusteella osallisia (mitään tahoja pois sulkeutumatta):

Maanomistaja, vuokraoikeuden haltija ja asukkaat:

- ✓ Alueen lähiympäristön maanomistajat ja asukkaat (kunta, yksityiset)

Yhdyskuntatekniikka

- ✓ Simon Vesihuolto Oy
- ✓ Rantakairan Sähkö Oy

Kunnan hallintokunnat:

- ✓ tekninen lautakunta

Viranomaiset:

- ✓ Simon kunta
- ✓ Lapin ELY-keskus
- ✓ Lapin Liitto
- ✓ Lapin pelastuslaitos
- ✓ Tornionlaakson museo
- ✓ Väylävirasto

10. Osallistuminen ja vuorovaikutuksen järjestäminen

Maankäyttö- ja rakennuslaki edellyttää, että kaavaa valmisteltaessa on oltava vuorovaikutuksessa niiden henkilöiden ja yhteisöjen kanssa, joiden oloihin tai etuihin kaava saattaa huomattavasti vaikuttaa (MRL 6§).

- ✓ Kaavam muutoksen vireilletulosta ilmoitetaan kunnan virallisten kuulutusten ilmoitustaululla, Lounais-Lappi -lehdessä ja Simon kunnan www-sivuilla www.simo.fi. Varataan mahdollisuus tutustua osallistumis- ja arviointisuunnitelmaan, joka asetetaan nähtäville Simon kunnan teknisten palveluiden osastolle sekä Simon kunnan www-sivuille www.simo.fi. Osallisilla ja kunnan jäsenillä on mahdollisuus lausua mielipiteensä osallistumis- ja arviointisuunnitelman riittävydestä.
- ✓ Maankäyttö- ja rakennuslain (66 §) mukainen neuvottelu Lapin ELY-keskuksen ja muiden viranomaisten kanssa tarvittaessa.
- ✓ Maankäyttö- ja rakennusasetuksen (30 §) mukainen kuuleminen: Kaavan valmisteluaineisto asetetaan nähtäville Simon kunnan teknisten palveluiden osastolle sekä Simon kunnan www-sivuille www.simo.fi. Osallisilla ja kunnan jäsenillä on mahdollisuus lausua mielipiteensä kaavaluonnoksesta. Kuulemisesta tiedotetaan kunnan ilmoitustaululla ja -lehdessä sekä kirjeitse kaavoitettavan alueen ja siihen rajoittuvien alueiden maanomistajille. Viranomaisilta pyydetään lausunto.
- ✓ Kunnanhallituksen käsittely
- ✓ Maankäyttö- ja rakennuslain (65 §) mukaisesti kaavaehdotus asetetaan julkisesti nähtäville Simon kunnan teknisten palveluiden osastolle sekä www-sivuille osoitteeseen www.simo.fi. Nähtävilläolosta tiedotetaan virallisten kuulutusten ilmoitustaululla, Lounais-Lappi -lehdessä ja Simon kunnan www-sivuilla www.simo.fi. Osallisilla ja kunnan jäsenillä on mahdollisuus tehdä muistutus kaavaehdotuksesta. Viranomaisilta pyydetään lausunto.
- ✓ Maankäyttö- ja rakennusasetuksen (26 §) mukainen viranomaisneuvottelu (tarvittaessa).
- ✓ Kunnanvaltuuston hyväksyminen

11. Alustava aikataulu

OAS:n laadinta	5-6/2023
Vireilletulo (MRL 63 §)	9/2023
Luonnosvaiheen selostuksen ja kaavakartan laadinta	9/2023
Valmisteluvaiheen kuuleminen (MRL 30 §)	10/2023-1/2024
Kaavaluonnoksen ja -selostuksen tarkistus ehdotusvaiheeseen	2/2024
Kaavaehdotuksen nähtävilläpito (MRL 65 §)	6-10/2024
Kunnanvaltuuston hyväksymiskäsittely	12/2024

12. Kaavoitusprosessin kulku

Kuulutukset kunnan ilmoituslehdessä (Lounais-Lappi):



- ✓ 14.9.2023 kuulutus asemakaavamuutoksen vireilletulosta ja osallistumis- ja arviointisuunnitelman nähtävilläpidosta.
- ✓ 26.10.2023 kuulutus asemakaavamuutoksen valmisteluvaiheen kuulemisesta ja valmisteluaineiston nähtävilläpidosta
- ✓ 15.5.2024 kuulutus asemakaavamuutosehdotuksen julkisesta nähtävilläpidosta

13. Yhteystiedot

Kaavoituksesta ja maankäytöstä vastaa Simon kunnassa

- ✓ tekninen johtaja Ilkka Soukka (puh. 0400 691 616)
ilkka.soukka@simo.fi, Ratatie 6, 95200 SIMO

Konsulttina ja kaavan laatijana toimii

- ✓ Arkkitehtitoimisto Jarmo Lokio Oy, arkkitehti Jarmo Lokio (puh. 044 700 2155)
jarmo.lokio@lokio.fi, Kauppakatu 15, 95400 Tornio

Rovaniemellä 30.11.2024

Jarmo Lokio
arkkitehti FISE YKS 122