

# Karsikon ja Saarenrannan välisen yhdystien asemakaavan luontoarvojen esiselvitys

Simon kunta  
25.04.2024

LUONTO  
SELVITYS  KANGAS

Y-tunnus: 2997914-4 · Urpakuja 8, 98530 Pyhätunturi  
pia@luontonselvityskangas.fi · 040 594 4222  
[www.luontonselvityskangas.fi](http://www.luontonselvityskangas.fi)

# SISÄLLYSLUETTELO

1 JOHDANTO .....	2
2 LUONTOKOHTEIDEN ARVOTTAMINEN JA SUOSITUKSET .....	2
3 ALUEKUVAUS.....	5
4 HUOMIONARVOISET KOHTEET.....	6
5 YHTEENVETO .....	8
LÄHDELUETTELO .....	9

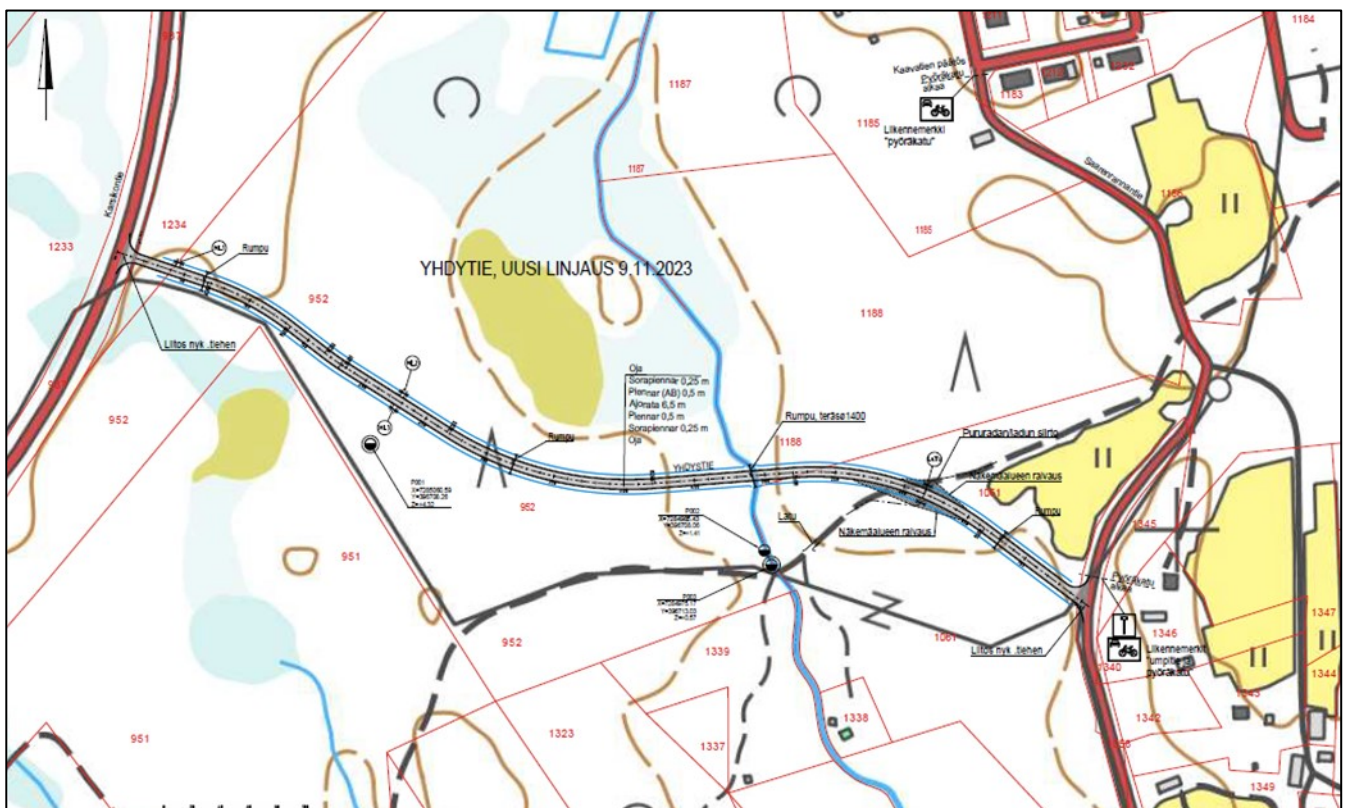
Pohjakartat: © Maanmittauslaitos 2024

## 1 JOHDANTO

Simon Maksniemen alueelle Karsikon ja Saarenrannan välille ollaan suunnittelemassa yhdystien asemakaavaa. Uusi yhdystie poistaisi nykyiseltään häiritsevänä koetun läpikulkuliikenteen asutusalueen läpi. Suunnittelun uuden yhdystien pituus on 750 metriä (Kuva 1).

Suunnitellun yhdystien alueelta ei ole selvitetty luontoarvoja. Tässä luontoselvityksessä pyritään esiselvittämään tiedossa olevat kohteet sekä arvioimaan uuden tielinjauksen luontoarvot koskien huomionarvoisia lajeja sekä luontotyyppejä. Luontoarvojen esiselvityksen on tehnyt metsätalousinsinööri (AMK), luontokartoittaja (EAT) Pia Kangas.

Luonnontieteellisen keskusmuseon ylläpitämästä laji.fi paikkatietojärjestelmästä on tilattu alueen uhanalaisten lajien tiedot. Tielinjauksen alueelta ei ole tiedossa aiempia uhanalaisia lajihavaintoja.



Kuva 1. Kuvassa näkyy suunniteltu uusi yhdystien sijainti.

## 2 LUONTOKOHTEIDEN ARVOTTAMINEN JA SUOSITUKSET

Huomionarvoisten luontotyyppien ja lajien inventointien tausta-aineistossa on hyödynnetty seuraavia olemassa olevia paikkatietoaineistoja:

- Pohjavesialueet (SYKE)
- Arvokkaat kallioalueet (SYKE)
- Arvokkaat moreenimuodostumat (SYKE)
- Arvokkaat tuuli- ja rantakerrostumat (SYKE)
- Arvokkaat kivikot (SYKE)

- Soidensuojelun täydennys ehdotus (SYKE)
- Suojellut alueet (SYKE)
- Valtakunnallisesti arvokkaat maisema-alueet (SYKE)
- Serpentiinikalliot ja kivikot (SYKE)
- Huomionarvoinen lajisto (Luonnontieteellinen keskusmuseo / laji.fi)
- Kansainvälisesti tärkeät lintualueet IBA (Birdlife Suomi)
- Suomen tärkeät lintualueet FINIBA (Birdlife Suomi)
- Maakunnallisesti tärkeät lintualueet MAALI (Birdlife Suomi)
- Erityisen tärkeät elinympäristökuviot (Metsäkeskus)
- Metsätalouden monikäyttömetsät (Retkikartta, Metsähallitus)

Luontokohteiden arvottamisessa on hyödynnetty Luontoselvitykset ja luontovaikutusten arviointi (2023) - oppaan mukaista ohjeistusta.

**Arvoluokka I: Lainsäädännöllä turvatut kohteet, joiden luonnonarvoja heikentävä maankäyttö on pääsääntöisesti kielletty.**

**Luonnonsuojelulain (9/2023) 64 §:n** mukaisia luontotyyppisiä ei saa heikentää eikä hävittää. Luonnonsuojelulain mukaisen luontotyypin rajauksen tekee Elinkeino-, liikenne- ja ympäristökeskus. Tällaisia kohteita ovat mm. hiekkarannat, kedot, sisämaan tulvametsät, harjumetsien valorinteet ja kalkkikalliot. **LsL 65 §:n** mukaisia serpentiinikalliot, -kivikot ja sarakot, jotka ovat serpentiinistä tai muusta ultraemäksisestä kivilajista muodostuvien kallio-, kivikko- tai soraikkoesiintymien maanpäällisiä osia, joilla esiintyy serpentiinikasvilajistoa

**Vesilain (587/2011) 11 §:n** mukaan luonnontilaisen enintään kymmenen hehtaarin suuruisen fladan, kluuvijärven tai lähteen luonnontilan vaarantaminen on kiellettyä. Vesilain vesiluontotyyppien suojele rajoittuu lain perustelujen mukaan itse vesimuodostumaan, mutta lain käytännön soveltamisessa vesimuodostuman lähiympäristö luetaan mukaan. (Vesilaki 587/2011). Lähteiksi luokitellaan lähteet, tihkupinnat ja lähdepurot.

**Vesilain (587/2011) 3 luvun 2§:n mukaiset luonnontilaiset purot**

**Luonnonsuojelulain 69 §:n ja 70 §:n mukaiset rauhoitetut eläinlajit.** Kiellettyä on rauhoitettujen eläinlajien:

- 1) yksilöiden tahallinen tappaminen tai pyydystäminen;
- 2) pesien sekä munien ja yksilöiden muiden kehitysasteiden ottaminen haltuun, siirtäminen toiseen paikkaan tai muu tahallinen vahingoittaminen;
- 3) yksilöiden tahallinen häiritseminen, erityisesti eläinten lisääntymisaikana, tärkeillä muuton aikaisilla levähdysalueilla tai muutoin niiden elämänkierron kannalta tärkeillä paikoilla.

**LsL 82:n on mainittu poikkeukset tästä laista.**

**Luonnonsuojelulain 73 §:n mukaan suurten petolintujen pesäpuut ovat rauhoitettuja**

**Luonnonsuojelulain 74 §:n** mukaisien rauhoitettujen kasvia, sen osaa tai siemeniä ei saa poimia, kerätä, leikata irti, ottaa juurineen eikä hävittää. **LsL 82:n on mainittu poikkeukset tästä laista.**

**Luonnonsuojelulain erityisesti suojeltavien lajit 77 §:n** mukaan Elinkeino-, liikenne- ja ympäristökeskus voi päättää suojella erityisesti suojeltavan lajin säilymiselle tärkeän esiintymispaikan. Suojelupäätöksessä on määriteltävä esiintymispaikan rajat. Esiintymispaikkaa ei saa hävittää eikä heikentää. Kielto tulee voimaan, kun päätös on annettu tiedoksi alueen omistajille ja haltijoille.

**Luonnonsuojelulain 78 §:n Euroopan unionin tiukkaa suojelua edellyttävien eliölaajien lisääntymis- ja levähdyspaikkojen suojelu** (luontodirektiivin liitteen IV a ja IV b) Tiukkaa suojelua edellyttävään eläinlajeihin kuuluvien yksilöiden lisääntymis- tai levähdyspaikkoja ei saa hävittää eikä heikentää.

**Luonnonsuojelulain 79:n mukaiset Euroopan unionin tärkeinä pitämien eliölaajien esiintymispaikkojen suojelu.** Elinkeino-, liikenne- ja ympäristökeskus voi päättää suojella lintudirektiivin 4 artiklan 2 kohdassa tarkoitetun tai direktiivin liitteessä I mainitun eliölaajin taikka luontodirektiivin liitteessä II mainitun eliölaajin suotuisan suojelutason saavuttamisen tai säilyttämisen kannalta merkittävän esiintymispaikan. Suojelupäätöksessä on määriteltävä esiintymispaikan rajat. Esiintymispaikkaa ei saa hävittää eikä heikentää. Kielto tulee voimaan, kun päätös on annettu tiedoksi alueen omistajille ja haltijoille.

**Luonnonmuistomerkit** ovat Luonnonsuojelulla 95 § rauhoitettuja luonnonmuodostumia, mm puita, puuryhmiä, siirtolohkareita ja muita luonnonmuodostumia. Luonnonmuodostumia voidaan suojella muun muassa niiden kauuneuden, harvinaisuuden, maisemallisen merkityksen tai tieteellisen arvon vuoksi. Rauhoitetun luonnonmuistomerkin vahingoittaminen tai turmelu on kielletty. Päätöksen kohteesta tekee viranomaisen tai laitoksen, jonka alueella kohde sijaitsee.

Arvoluokkiin II, III ja IV kuuluvat muut monimuotoisuutta tukevat muut kohteet. Nämä pyritään huomioimaan mahdollisuuksien mukaan. Luokituksen mukaan nämä kohteet ovat:

**Arvoluokka II: Erityisen tärkeät kohteet.** Luokan kriteerejä ovat esimerkiksi alueen tärkeys ekologisen verkoston kannalta sekä luontotyyppien ja lajien uhanalaisuus, hallinnollinen asema ja esiintymien merkittävyys. Luokkaan kuuluvat muun muassa luontotyyppi- ja lajiesiintymien muodostamat merkittävät kokonaisuudet, uhanalaisten luontotyyppien ja lajien merkittävät esiintymät sekä luontodirektiivin luontotyyppien merkittävät esiintymät. Myös lintudirektiivin liitteen I lajeille ja niitä vastaaville muuttolinnoille erittäin tärkeät kohteet kuuluvat tähän luokkaan. Luokkaan kuulumisen edellyttää aina tapauskohtaista harkintaa.

**Arvoluokka III: Monimuotoisuutta turvaavat kohteet.** Luokan kriteerejä ovat esimerkiksi alueen tärkeys ekologisen verkoston kannalta sekä luontotyyppien ja lajien uhanalaisuus ja hallinnollinen asema. Luokkaan kuuluvat muun muassa uhanalaisten sekä luontodirektiivin luontotyyppien ja lajien muut kuin merkittävät esiintymät, luontotyyppi- ja lajiesiintymien muut kuin merkittävät kokonaisuudet sekä maakunnalle ominaisten luontotyyppien merkittävät esiintymät. Luokkaan sisältyvät lisäksi ekologisen verkoston kannalta tärkeät kohteet.

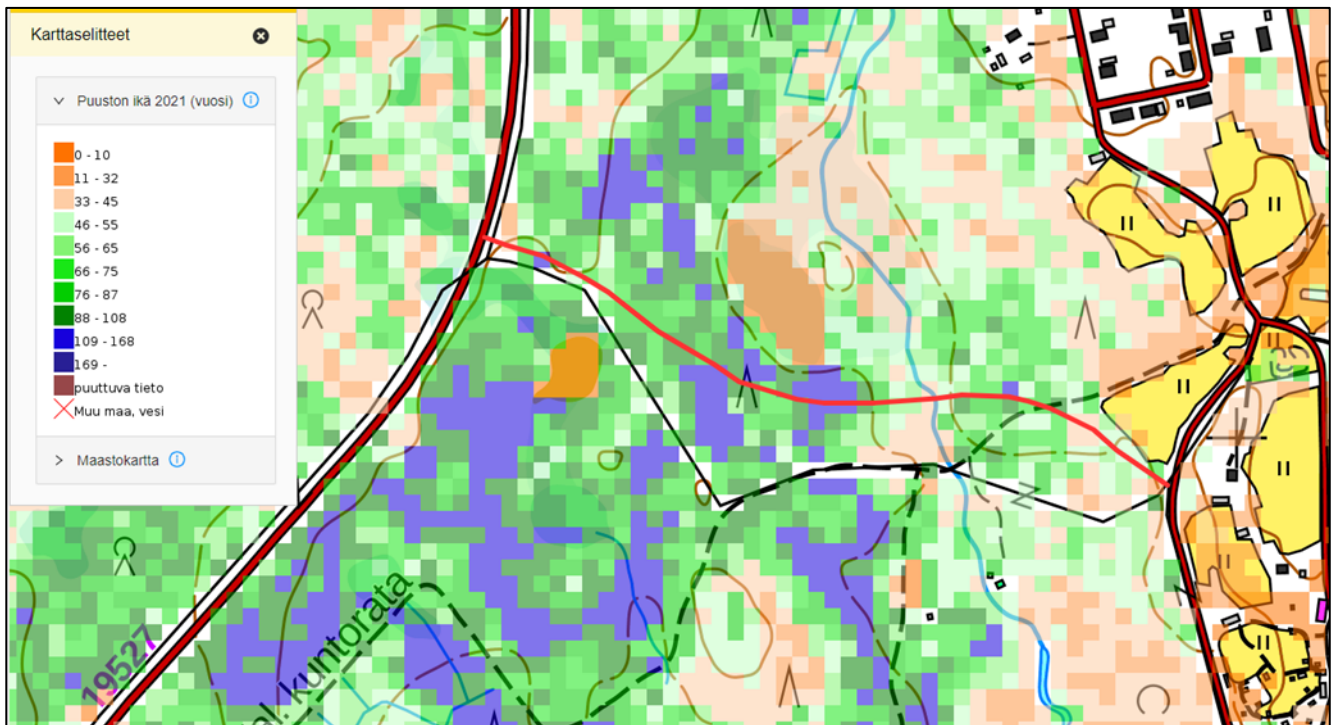
**Arvoluokka IV: Monimuotoisuutta tukevat kohteet.** Luokan kohteet ovat usein paikallisesti tärkeitä, ja niiden huomioimisessa tarvitaan muita luokkia enemmän tapauskohtaista soveltamista. Monimuotoisuutta tukeviin kohteisiin voivat kuulua esimerkiksi alueellisesti uhanalaisten tai silmälläpidettävien lajien tai luontotyyppien esiintymät ja tai lajistollisesti arvokkaat uusympäristöt. Luokkaan voivat kuulua myös Suomen kansainvälisten vastuuluontotyyppien esiintymät. Harvinaisten tai puutteellisesti tunnettujen, mutta tärkeiksi katsottujen luontotyyppien kohteet voivat niin ikään kuulua monimuotoisuutta turvaaviin kohteisiin. Tällaisia voivat olla esimerkiksi luonnontilaiset ja luonnontilaisen kaltaiset sisävesien rantaluontotyypit, lähdelammet tai sisämaan dynimetsät. Arvoluokan 4 kohteisiin luettaisiin kuuluviksi myös ekologisia yhteyksiä tukevat kohteet, jotka ovat arvottomissa aina huomioitavia. Luokan muut kohteet huomioidaan yksityiskohtaisella tasolla.

Arvoluokkia II-IV koskevat suositukset maankäytön hyödyntämisessä ja varsinaista lain tuomia rajoituksia näille kohteille ei ole.

### 3 ALUEKUVAUS

Asemakaavoitettavan alueen kallioperä koostuu tonaliittisesta gneissistä. Maaperä on sekalajitteista maalajia, jonka päälajia ei ole selvitetty. Metsäkasvillisuusaluejaossa kaavoitusalue sijaitsee keskiborealisella Lapin kolmion vyöhykkeellä (3c) ja suokasvillisuusvyöhykejaossa Pohjois-Pohjanmaan aapasuovyöhykkeellä (3b). Eliömaantieteellisesti alue kuuluu Perä-Pohjanmaahan (PeP) ja luontotyyppien uhanalaisuusarvioinnissa Etelä-Suomen arviointialueeseen. Linjaus ei sijoitu pohjavesialueelle, eikä siellä ole rajattu arvokkaita geologisia muodostumia tai metsälain 10 §:n mukaisia kohteita. Kaavoitusalue ei sijaitse suojelualueella tai sen läheisyydessä. Ilmeisesti alueella on valtion kuntorata.

Alue on pääasiassa kivennäismaata. Metsäkeskuksen paikkatietoaineistojen perusteella tien itäosassa pellon läheisyydessä on rämettä. Marostenjärvisistä laskevan puron varressa on ollut aikoinaan vanhoja peltoja, joten metsä on nuorta vai varttunutta kasvatusmetsää tältä osin. Hyvin pienellä alueella puron länsipuolella on iäkstä metsää (Kuva 2m, Kuva 5). Karsikon tieltä itään on avointa aluetta sekä varttunutta kasvatusmetsää, joka on havaittavissa GoogleMaps valokuvassa vuodelta 2021 (Kuva 3). Puusto on pääasiassa sekametsää (kuusi ja koivu) ja puron varressa on lehtipuuvältaista metsikköä. Todennäköisesti alue, missä on iäkkäämpää puustoa, on kuusivaltainen (Kuva 5).



Kuva 2. Suunnitellun yhdystie alueen puuston ikä. Punaisena viivana näkyy tielinjan keskikohta (Paikkatietoikkuna 24.4.2024).



Kuva 3. GoogleMaps valokuva suunnitellun tielinjan länsiosasta, jossa tie yhdistyy Karsikon tiehen.

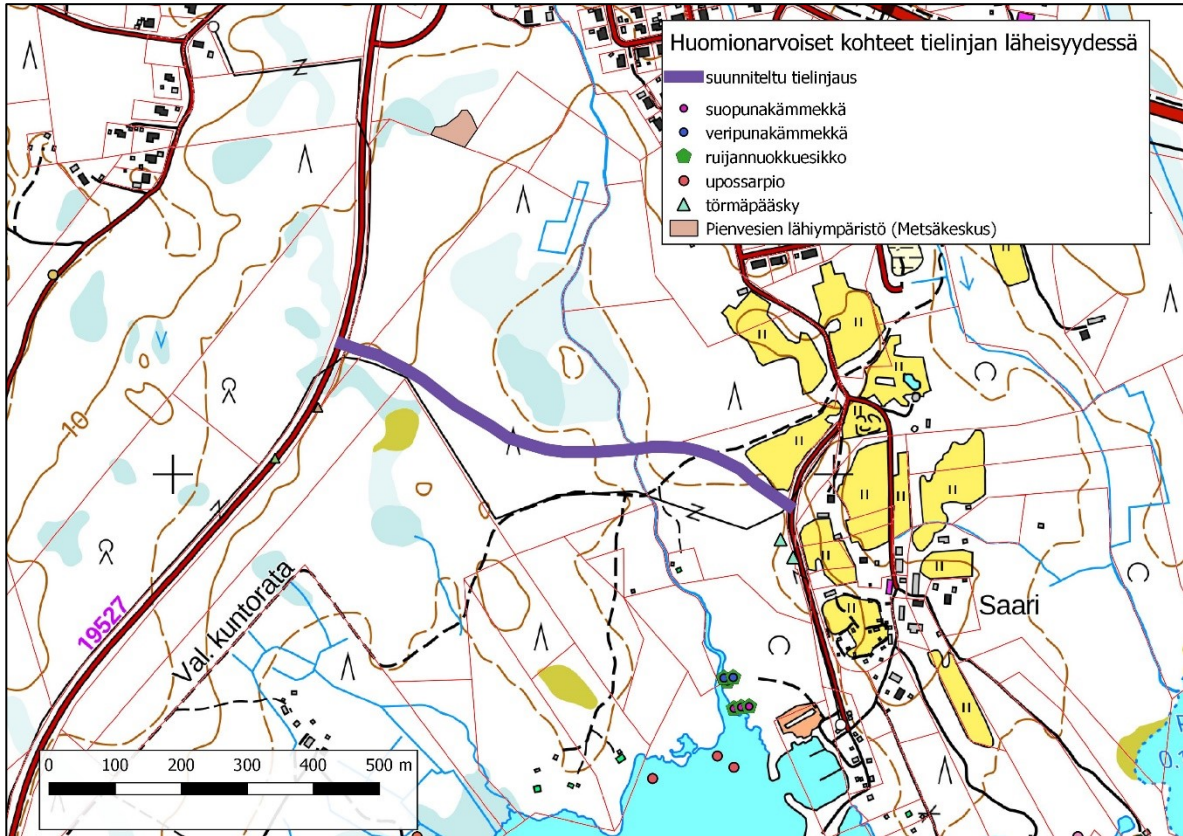
## 4 HUOMIONARVOISET KOHTEET

Asemakaavoitettavalta tiealueelta ei ole tiedossa huomionarvoisia luontotyyppisiä tai lajeja (Kuva 4). Tien läheisyydestä on havaintoja erittäin uhanalaisesta (EN) törmäpääskystä. On erittäin epätodennäköistä, että suunnitellulla tielinjalla on sopivaa pesimäympäristöä törmäpääskyille.

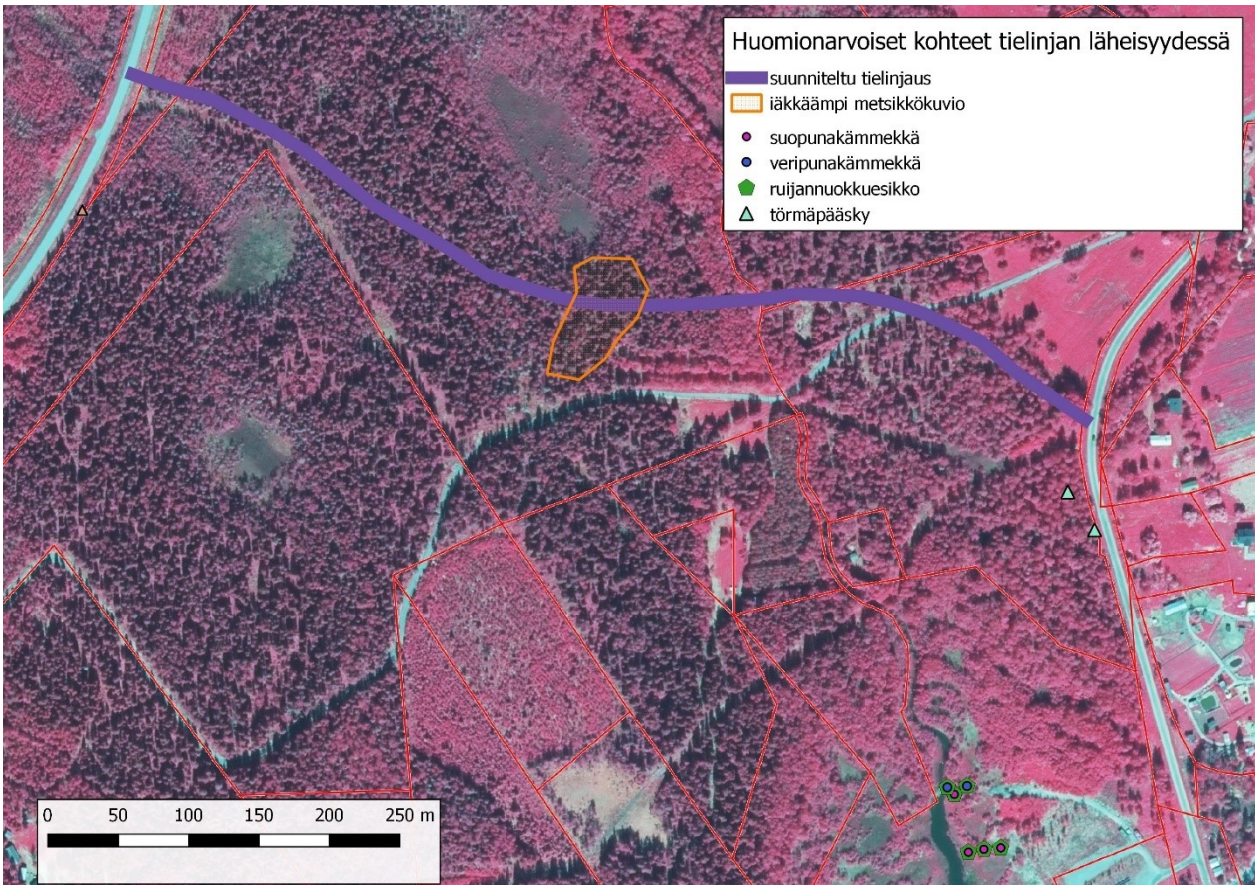
Marostenjärvestä laskevaa puroa vajaa 400 m etelään päin suunnitellusta tielinjalta on havaintoja vaarantuneesta (VU) veripunakämmekästä, silmälläpidettävästä (NT) ja rauhoitetusta ruijannuokkuesikosta sekä silmälläpidettävästä (NT) suopunakämmekästä. Kasvupaikkakuvauksena on luhtivaa ja pajukkoista merenrantaniittyä. Vaikka puron varressa on ollut vanhaa niittyä ja peltoa, niin alue ei sovellu edellä mainittujen kasvupaikkojen ympäristöksi, sillä kyse ei ole ollut merenrantaniittytyypistä, jossa lajit viihtyvät. Lisäksi puron varsi on nuorta lehtipuuvältaista metsikköä. Puron varressa voi kasvaa myös pajukkoa.

Noin 340 metriä pohjoiseen tielinjauksesta on Metsäkeskuksen aineiston mukaan metsälain 10 §:n mukainen kohde (Kuva 4). Tiedoissa on mainittu, että kyse on pienvesistöjen välittömästä lähiympäristöstä ja tarkempi määritelmä on puro. Tämä puro ei näy kartoilla.

Ilmakuvien ja muiden käytössä olevien tietojen perusteella ainoa kohde mahdollisille luontoarvoille on iäkkäämmän puuston kuvio 80 metriä länteen purosta (Kuva 5). Vastaavaa metsikköä on myös kuntoreitin eteläpuolella. Puusto on kuusivaltaista. Alueella on ollut kauan asustusta ja metsiä on hoidettu. Tämän takia on epätodennäköistä, että kohde olisi merkittävä lahoppukohde. Kuvion pinta-ala on 36 aaria. Metsäkeskuksen aineistoissa kuviolle ei ole arvioitu mitenkään erityisesti lahoppuuta. Kasvupaikka on tuoretta kangasta. Lehtoympäristönä alueella voisi olla huomionarvoisia lajeja.



Kuva 4. Suunniteltu tielinjaus sekä huomionarvoiset lajit ja luontotyytit.



Kuva 5. Ilmakuvalta havaittuna tielinjaus ja huomionarvoiset lajihavainnot.



## 5 YHTEENVETO

Käytettyjen eri aineistojen ja pohjatietojen perusteella on epätodennäköistä, että suunnitellulla tielinjalla olisi mitenkään erityisen merkittäviä luontoarvoja. Tielinjan ulkopuolella olevaa huomionarvoisen lajiston sopivuutta tielinjan kohdalle on arvioitu laajemminkin kuin mitä nyt tässä raportissa on esitetty. Mitään tällaista erityisympäristöjä ei käytettävissä olleiden tietojen perusteella ole yhdystien alueella. Puron varsi on yleensä monimuotoista, mutta koska kyseessä on nuorta metsikköä ja entistä viljelymaata, niin Marostenjärven laskupuron arvioidaan olevan luontoarvoiltaan heikentynyt. Puron luonnontilaisuus on heikentynyt alkuosan ja tieympäristön ojitusten sekä hakkuiden takia.

## LÄHDELUETTELO

Hyvärinen, E., Juslen, A., Kemppainen, E., Uddström, A. & Liukko, U-M. (toim.) 2019: Suomen lajien uhanalaisuus. Punainen kirja 2019. Ympäristöministeriö. Suomen ympäristökeskus. Garno Oy, Helsinki.

Luonnonsuojelulaki 9/2023

Metsähallitus 2024: Retkikartta.fi – verkkopalvelu. <https://retkikartta.fi/>. Viitattu 24.04.2024.

Metsäkeskus 2024: Erityisen tärkeät elinympäristöt. Verkkopalvelu <https://www.metsakeskus.fi/fi/avoin-metsa-ja-luontotieto/luontotietoaineistot/erityisen-tarkeat-elinymparistot>. Viitattu 24.04.2024.

Metsälaki 1093/1996

10 § Monimuotoisuuden säilyttäminen ja erityisen tärkeät elinympäristöt

Mäkelä, K. & Salo, P. 2023: Luontoselvitykset ja luontovaikutusten arviointi. Opas tekijälle, tilaajalle ja viranomaiselle. 2. korjattu painos. Suomen ympäristökeskus ja ympäristöministeriö. Suomen ympäristökeskuksen raportteja 43/2023.

Paikkatietoikkuna 2024: Maanmittauslaitoksen ylläpitämä verkkosivusto. <https://kartta.paikkatietoikkuna.fi>. Viitattu 24.04.2024.

Suomen lajitietokeskus 2024: Luonnontieteellisen keskusmuseon ylläpitämä verkkosivusto. [www.laji.fi](http://www.laji.fi). Viitattu 24.04.2024.

Ympäristöministeriö & Suomen ympäristökeskus (2021). Suomen lajien alueellinen uhanalaisuusarviointi 2020. <https://www.ymparisto.fi/punainenlista>