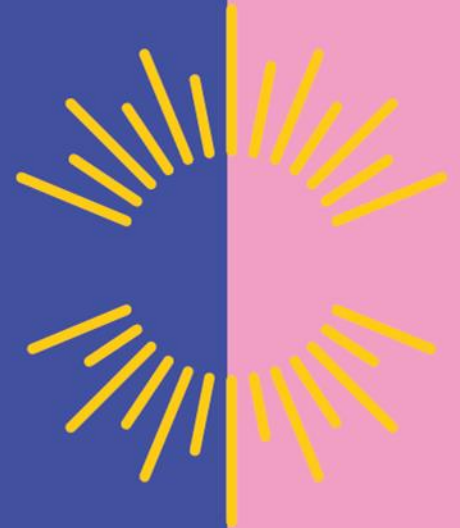


# Lapin hyvinvointialueen palveluverkkolinjaukset 2026–2028



Aluehallitus 16.2.2026 § 90,  
esitys aluevaltuustolle 23.2.2026 kokoukseen



lapha.fi

Lapin hyvinvointialue  
Lappi buresveadjiinguovlu  
Laapi pyereestvaljeemkuávu  
Lappi pue'rrrvääjjamvu'vdd



# 1 Muutosehdotukset nykyisiin palveluverkkoa koskeviin linjauksiin palvelujen järjestämishjelmassa



## PALVELUVERKOSTON MUODOSTAMISEN PERIAATTEET

- Palveluverkosto uusiutuu ja joustavoituu asiakastarpeiden ja niiden muutoksen mukaan palvelujen saatavuuden turvaamisen ollessa keskeisenä periaatteena.
- Palveluverkosto suunnitellaan asukkaiden palvelutarpeiden perusteella, henkilöstön saatavuus, asiakkaiden toimintakyky, kohtuullinen saavutettavuus ja luontaiset asiointisuunnat huomioiden.
- Palveluverkon uudistamisessa huomioidaan palvelutuotannon tehokkuus sekä asiakas- ja potilas- ja henkilöstöturvallisuus. Ympäri vuorokautista valmiutta ja palvelua pyritään keskittämään samoihin kohteisiin.
- Palvelujen saavutettavuuden turvaamiseksi palveluja toteutetaan koordinoitusti fyysisessä toimipaikassa tapahtuvaa asiointia, puhelin-, etä- ja liikkuvia palveluita, kotiin annettavia palveluita sekä digipalveluja uusilla tavoilla yhdistellen. Palveluja uudistettaessa digitalisuuden mahdollisuudet hyödynnetään optimaalisesti.
- Palveluverkoston suunnittelussa otetaan huomioon myös kumppaneiden palvelut osana kokonaisuutta.
- Peruspalvelujen asiointialueen ei tarvitse noudattaa kunta- tai palvelualue rajoja.
- Palveluverkoston käytännön toimeenpanossa tavoitellaan tehokasta tilojen käyttöä, huomioiden kokonaiskustannukset, kiinteistöverkko ja investointimahdollisuudet. Paikkakuntakohtaisia palveluja yhdistetään samoihin tiloihin.

1

## 2 Palveluverkkolinjauksissa käytetään peruspalvelujen asiointialueen määritelmää

Peruspalvelujen asiointialueilla tarkoitetaan sellaista maantieteellistä aluetta, jolla suurin osa ihmisten päivittäisestä asiointitarpeesta toteutuu alueen sisällä. Peruspalvelujen asiointialueella tarkoitetaan aluetta, jolla asioidaan muutenkin arkisissa asioissa, esimerkiksi ruokakaupoissa, apteekissa, perustason liikunta- ja kulttuuripalveluissa, kouluissa, varhaiskasvatuksessa, pankkien ja viranomaisten kasvokkaisissa palvelupisteissä. Asiointialueen määrittelyä käytetään palvelujen järjestämisen linjaamiseen eikä asiointialueen määrittelyllä ole tarkoitus rajata asukkaan mahdollisuutta valita asiointipistettä.

Sosiaali- ja terveydenhuollon peruspalvelut vastaavat luonteeltaan ja saavutettavuusvaatimuksiltaan näitä väestön muita palveluita. Asiointialueilla on usein myös eri palveluihin pääsemiseen liittyen järjestetty julkista liikennettä tukemaan eri palvelujen saavutettavuutta. Asiointialueet noudattavat osin kuntarajoja mutta poikkeuksiakin on. Asiointialueen määrittelyllä tavoitellaan sitä, että sotepalvelujen toimipisteitä voidaan joustavasti suunnitella ja tarvittaessa yhdistää asiointialueen sisällä.





Peruspalvelujen asiointialueiksi Lapin hyvinvointialueella määritellään:

- Utsjoki, Ivalo, Sodankylä, Kemijärvi, Salla, Enontekiö, Muonio, Kolari, Pello, Kittilä, Ylitornio, Rovaniemi, Tervola, Posio, Ranua, Tornio sekä Simo-Keminmaa-Kemi.
- Savukosken ja Pelkosenniemen osalta palveluittain voidaan tukeutua myös Kemijärven, Sodankylän ja Sallan perustason lähipalveluihin.

### 3 Sotokeskuksen perustason palvelut

Sosiaali- ja terveystalvet tuotetaan laajasti lähipalveluina.

Kaikilla peruspalvelujen asiointialueilla tuotetaan perustason sotetalvet vähintään yhdessä toimipisteessä.

Paikkakuntaakohtaisesti pyritään keskittämään samoihin yhteiskäyttöisiin tiloihin.

Tarvittaessa erityisosaaminen jalkautuu fyysisesti tai etänä.

Pienimmillä alueilla toiminta voi olla osaviikkoista.

**Kaikilla peruspalvelujen asiointialueilla annettavat avotalvet:**

#### 1) Terveystalvet

- Perustason vastaanottotalvet, lääkärin ja hoitajan vastaanotot, laboratorionäytteenotto
- Suun terveydenhuollon talvet
- Perustason lääkinällinen avokuntoutus (mm. fysioterapia, toimintaterapia, puheterapia, perustason apuvälinepalvelut)
- Kotisairaalahoitto (pois lukien pienet paikkakunnat, joilla tukeudutaan vuodeosastoon)
- Ensihoitotalvet

#### 2) Lasten, nuorten ja perheiden talvet

- Lapsiperheiden sosiaalityö ja -ohjaus sekä varhaisen tuen talvet
- Äitiys- ja lastenneuvolatalvet, (äitiysneuvolatalvet jos riittävä määrä synnytyksiä)
- Kasvatus- ja perheneuvonta
- Oppilas- ja opiskelijahuollon talvet (koulujen ja oppilaitosten yhteydessä)





### 3) Mielenterveyspalvelut

- Mielenterveysongelmiin vastaava sosiaalityö ja -ohjaus
- Mielenterveysongelmiin vastaavat matalan kynnyksen palvelut
- Mielenterveysavohoitto ja -kuntoutus
- Mielenterveyskuntoutujien tukisuhdetoiminta sekä työ- ja päivätoiminta

### 4) Päihdepalvelut

- Enkäisevän päihdetyön palvelut
- Päihdeongelmiin vastaava sosiaalityö ja -ohjaus
- Päihdeongelmiin vastaavat matalan kynnyksen palvelut
- Päihdeavohoitto ja -kuntoutus
- Päihdekuntoutujien tukisuhdetoiminta sekä työ- ja päivätoiminta

### 5) Ikääntyneiden palvelut

- Ikääntyneiden asiakas- ja palveluohjaus
- Sosiaalihuoltolain mukaiset liikkumisen tuen palvelut ikääntyneille
- Kotona asumista tukevat palvelut (sis. kotihoito) koko väestölle

### 6) Työikäisten palvelut

- Työikäisten sosiaalityö ja -sosiaaliohjaus
- Työelämäosallisuutta tukevat palvelut
- Kuntouttava työtoiminta
- Maahanmuuttajien sosiaalipalvelut

**Lisäksi koko väestön sosiaalihuoltolain mukaiset liikkumista tukevat palvelut.**





## 4 Alueellisesti keskitetyt sotekeskuspalvelut

Sotekeskusten alueellisesti keskitetyillä palveluilla tarkoitetaan niitä käyntiasiointia edellyttäviä palveluita, joita ei ole tarjolla jokaisella peruspalvelujen asiointialueella. Tällaisia palveluita ovat muun muassa erikoislääkärien vastaanotot (muut kuin yleislääketiede) tai muut erityisosaamista edellyttävät vastaanotot, laite- tai tilainvestointeja edellyttävät tutkimukset sekä mahasuolikanavan tähystykset.

Natiiviröntgenkuvausten osalta palveluverkkoa tulee arvioida aina silloin, kun on tarve tila- tai laiteinvestoinnille.

Jalkautuva erikoissairaanhoidon ja erityistutkimukset keskitetään pääosin Kittilään, Sodankylään, Kemijärvelle, Kemiin ja Rovaniemelle.

Rintasyöpäseulonnat järjestetään pääsääntöisesti jokaisella peruspalvelujen asiointialueella.

Erikoishammaslääkäripalveluita tarjotaan pääasiassa erikoissairaanhoidon yksiköissä sekä suun erikoishoidon yksikössä, josta organisoidaan myös jalkautuva erikoishammaslääkäritasoinen hoito mm. lasten ja nuorten hampaiston oikomishoito.

## 5 Kuntakeskusten ulkopuolella olevien kylien palvelut

Kuntakeskusten ulkopuolella sijaitsevilla kylillä palveluita järjestetään palvelutarpeisiin perustuen. Palvelut räätälöidään ja tukeudutaan opiskeluhuollon palveluverkkoon kouluilla sekä kotihoitoon.

Osa-aikaisia ja liikkuvia kasvokkaisia sotepalveluja järjestetään kaukana kuntakeskuksista olevilla kylillä siellä missä etäisyys lähimpään palvelupisteeseen muutoin olisi pitkä ja julkinen liikenne on huono ottaen huomioon alueen väestön palvelutarpeen määrä.

Kylillä annettavia palveluja voivat olla mm. hoitajavastaanotto, hoitaja-avusteinen lääkärin etävastaanotto, laboratorionäytteenotto, kausirokotukset, lastenneuvolapalvelut.

Palvelujen tuottamisessa hyödynnetään opiskeluhuollon tiloja ja henkilöstöä sekä kotiin vietävien palvelujen henkilöstöä. Kehitetään harva-alueella palvelua antavan henkilöstön laaja-alaista osaamista ja tehtäväkuvia.

Opiskeluhuollon palvelut annetaan kouluilla tai välittömässä läheisyydessä opiskeluhoitolain edellyttämällä tavalla.





Hammastarkastukset 1-, 3- ja 5-luokkalaisille pyritään järjestämään koululle jalkautuvana palveluna, edellyttäen, että koululla on tarjota tähän soveltuva tila.

Kiinteä hammashoitola koulun läheisyydessä, mikäli koulun oppilasmäärä on noin 150 tai enemmän, mikäli tilakustannus on kohtuullinen ja etäisyys hammashoitolaan on yli puoli tuntia. Tällöin yksikössä voidaan tuottaa myös muun väestön suun terveydenhuollon palvelua.

8-luokkalaisten hammastarkastus järjestetään jatkossakin lähimmässä hammashoitolassa, kuten myös mahdolliset jatkohoidot sekä pääosa oikomishoidosta

### **Kotiin annettavat palvelut**

Kotiin annettavia palveluita ovat muun muassa:

- Ensihoito
- Päivystysapu 116117
- Digilapha – yhteydenotto, etäkäynti, chat eri palveluissa
- Sosiaalipalvelujen palvelutarpeen arviointi
- Hoidon tarpeen arviointi kotona tai asumisyksikössä
- Kotihoito, kotikäynteinä ja etäkotihoitona, sisältäen kotisairaanhoidon
- Vammaisten asumisen tuki kotiin järjestettynä
- Lapsiperheiden kotipalvelu, perhetyö ja ohjaus
- Kotikuntoutus, kotikäynteinä ja etäkotikuntoutuksena
- Kotisairaala – kotiin annettuina sekä käynteinä palvelussa

Tavoitteena on, että kotiin annettavaa päiväaikaista palvelua kehitetään niin, että kotihoidon asiakkaiden päivystysaikaisia kiireellisiä palvelutarpeita vähennetään. Virka-ajan ulkopuolista sairaanhoidollista osaamista paikallisesti ja etätuettusti vahvistetaan, millä vähennetään tarvetta päivystyksellisesti alkaville vuodeosastojaksoille ja ensihoitopalvelulle. Eri palvelujen yhteen toimivuutta parannetaan ja kokeillaan myös uusia toimintamalleja.

Kotisairaalapalveluja vahvistetaan etenkin niillä alueilla, joilla vuodeosastohoito siirtyy kauemmas. Kotisairaalahoidoa annetaan kotona, hyvinvointialueen toimipisteessä tai asumispalveluyksikössä. Niillä pienillä paikkakunnilla, joilla ylläpidetään vuodeosastoa, järjestetään kotisairaalahoidoa resurssien sallimissa rajoissa.

Kotisairaalahoido on terveydenhuoltolain 25 § mukaan määräaikaista tehostettua kotisairaanhoidoa. Se voi olla perusterveydenhuollon, erikoissairaanhoidon tai niiden yhdessä järjestämää toimintaa.





## 6 Perustason vuodeosastohoito

Perustason vuodeosastohoitoa järjestetään vuoden 2028 lopussa seuraavilla paikkakunnilla:

Ivalo, Sodankylä, Kittilä, Muonio, Kemijärvi, Rovaniemi, Pello, Ranua, Kemi ja Tornio.

Vuodeosastot suljetaan Ylitorniolla, Posiolla, Tervolassa ja Keminmaalla.

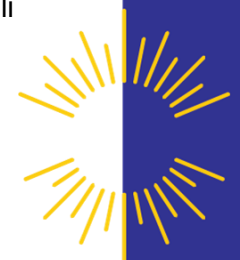
Perustason vuodeosastoilla annetaan lyhytaikaista terveydenhuollon laitoshoidoa. Potilaat hoidetaan ensisijaisesti avohoidossa silloin, kun se on potilasturvallisuus huomioiden mahdollista ja vuodeosastojen palvelut kohdennetaan ympärivuorokautiseen sairaalahoidon tarpeeseen vastaamiseen.

Lapin hyvinvointialueen vuodeosastot muodostavat kokonaisuuden, joka vastaa joustavasti koko väestön tarpeisiin kuitenkin niin, että asuinpaikan mukaan määritellään ensisijainen vastuuosasto hoidon jatkuvuuden ja saavutettavuuden edistämiseksi. Saamelaisten kotiseutualueeseen kuuluville alueille määritellyillä ensisijaisilla vastuuosastoilla on asiakkaalla oikeus käyttää saamen kieltä.

Vuodeosastojen tilaratkaisujen tulee mahdollistaa hyvinvointialueen tasolla ja osin seutukunta- tai palvelualueetasolla paikkamäärän tilapäinen lisääminen erilaisia tarpeen vaihteluja tai poikkeustilanteita ennakkoiden.

Vuodeosastoilla on myös kiireellistä sairaanhoitoa täydentävä tehtävä erityisesti kaukana yhteispäivystyksistä.

Vuodeosastoverkkoesityksen pohjana on arvio väestön vuodeosastohoidon tarpeesta hyvinvointialueella kokonaisuudessaan sekä kunkin paikkakunnan asukkaiden osalta vuoteen 2040 saakka. Lapissa vuodeosastohoitoa käytetään edelleen enemmän kuin arvioitu väestön tarve on, koska muut palvelut toimivat osittain puutteellisesti. Kotihoidon asiakkaiden päivystysalkuisten vuodeosastojaksojen määrä on suuri samoin kuin avohoidon keinoin ennaltaehkäistävissä olevien hoitajaksojen määrä. Vuodeosastojen hoitajaksojen kesto on myös pidempi ja vaihtelee runsaasti yksiköittäin. Riittävä vuodeosastohoidon määrä vuonna 2029 on arvion mukaan noin 19 % pienempi kuin vuonna 2025. Lisäksi tavoitteena on pääsääntöisesti vähintään noin 20 sairaansijan kokoiset vuodeosastot, jotta hoitopäiväkustannus alenisi nykyisestä. Vuodeosastoverkon muutokset ja käytön vähentäminen edellyttävät panostamista muihin palveluihin, mikä on otettu huomioon kustannuslaskennassa. Vuodeosastoverkon muutoksen sopeuttamispotentiaali vuositasolla vuoteen 2029 mennessä nyt esitetyllä vaihtoehdolla on 5–6 miljoonaa euroa, mikä tukee osaltaan hyvinvointialueen talouden tasapainottamista lähivuosina ja mahdollistaa jatkossa panostusta väestön tarpeiden mukaisesti.



Rovaniemellä sijaitseva EHVI on erityisen vaikeahoitoisten muistisairauksien hoitoon erikoistunut osasto, joka palvelee koko hyvinvointialuetta. EHVI on 5-paikkainen yksikkö, jossa hoitajaksot ovat tyypillisesti pitkiä, jopa useita kuukausia. Potilailla on poikkeuksellisen vaikeita muistisairauksista johtuvia käytösoireita, joita ei pystytä hoitamaan ympärivuorokautisissa hoivayksiköissä tai muilla osastoilla. Pulkamontien terveysaseman tilat soveltuvat huonosti toiminnalle ja heikentävät hoidon laatua ja vaikuttavuutta. Toiminnalle on etsitty vaihtoehtoja sijaintia ja korvaavia tiloja koko hyvinvointialueen ajan. Toiminta edellyttää soveltuvien tilojen lisäksi vartijapalvelun saatavuutta. Osana vuodeosastoverkoston muutoksia EHVI-yksikköä suunnitellaan sijoitettavaksi Länsi-Pohjan sairaalan tiloihin.

## 7 Päivystykset ja kiirevastaanotot

Kiireellisestä hoidosta säädetään Terveystieteiden tutkimuskeskuksen 1326/2010 50 §:ssä mm. seuraavasti:

Kiireellisellä hoidolla tarkoitetaan äkillisen sairastumisen, vamman, pitkäaikaissairauden vaikeutumisen tai toimintakyvyn alenemisen edellyttämää välitöntä arviota ja hoitoa, jota ei voida siirtää ilman sairauden pahenemista tai vamman vaikeutumista. Kiireellisellä hoidolla tarkoitetaan myös hoitoa, joka johtuu päihteiden käytöstä johtuvasta välittömästä vieroitusuhon tarpeesta. Hyvinvointialueen on järjestettävä toiminta siten, että kiireellisissä tilanteissa potilas saa kaikkina vuorokaudenaikoina välittömästi terveydenhuollon ammattihenkilön arvon ja hoidon. Hyvinvointialueen on järjestettävä terveydenhuollon ilta-ajan ja viikonlopun päiväaikainen perusterveydenhuollon kiireellinen vastaanotto toiminta terveydenhuoltoa toteuttavassa toimintayksikössä, jos väestön palvelutarve tai palvelujen saavutettavuus sitä edellyttää. Tällainen kiireellinen vastaanotto toiminta on järjestettävä siten, että se muodostaa muiden palveluiden kanssa toiminnallisen kokonaisuuden.

Virka-aikaista kiireellistä hoitoa annetaan sotokeskuksissa avosairaanhoidon vastaanottojen aukioloaikojen puitteissa.

Kiireellisessä hoidon tarpeessa oman terveysaseman aukioloaikojen ulkopuolella väestö ohjataan soittamaan Päivystysapuun 116 117.

Hoivapalvelujen piirissä olevien asiakkaiden osalta heitä hoitavan henkilöstön virka-ajan ulkopuolisesta konsultaatiosta ja potilaiden hoidon tarpeen arvioinnista vastaa koko hyvinvointialuetta palveleva sotekoordinaattoritoiminto.

Hoidon tarpeen arvioinnin perusteella potilas ohjataan hoidon kiireellisyyden, potilaan sijainnin ja ajankohdan mukaisesti soveltuvaan palveluun.



Terveydenhuollon ympärivuorokautinen päivystys järjestetään Rovaniemellä, Kemissä ja Ivalossa.

Sosiaali- ja kriisipäivystyksen etupäivystys 24/7 järjestetään keskitettynä palveluna Rovaniemellä. Lounaisen alueen sosiaalipäivystystä vahvistetaan henkilöstölisäyksillä vastaamaan alueen palvelutarvetta. Muilla alueilla virka-ajan ulkopuolinen takapäivystys toteutetaan varallaolona.

Virka-ajan ulkopuolista alueellista lääkäreiden kiirevastaanottoa järjestetään Sodankylän, Kemijärven ja Kittilän terveyskeskuksissa.

Päivystysten ja lääkäreiden kiirevastaanottojen lisäksi virka-ajan ulkopuolisia palveluja täydennetään muiden palvelujen yhteydessä tehtävällä hoidon tarpeen arvioinnilla ja hoidon toteuttamisella sekä etälääkärin palvelulla. Sairaanhoidajatasoista hoidon tarpeen arviointia, diagnostisia tutkimuksia sekä hoidon toteuttamista toteutetaan vuodeosastojen ja kotisairaalapalvelun yhteydessä silloin, kun hoito voidaan potilasturvallisesti toteuttaa ilman ohjausta tai kuljettamista ympärivuorokautiseen päivystykseen. Ensihoito tukee toimintaa perustehtävän valmiuden sallimissa rajoissa erityisesti yöaikaan.

Suun terveydenhuollon virka-aikainen kiirevastaanotto tarjotaan pääasiassa kaikissa yksiköissä aukioloaikojen puitteissa. Erityistilanteissa pienet yksiköt sijaistavat toisiaan, jolloin kiireellinen hoito voi tapahtua lähimmässä yksikössä. Virka-ajan ulkopuolinen kiirevastaanotto arkipyhinä ja viikonloppuisin järjestetään jatkossakin kiertävänä kiirevastaanottona koko Lapin hyvinvointialueen alueella, johon myös ulkoistetut yksiköt osallistuvat väestövastuunsa mukaisesti.

## 8 Asumispalvelut

Strategian mukaisesti ikääntyvien kotona asumisen tukeminen on ensisijaista muihin palveluihin nähden. Kunnat vastaavat tavallisten asuntojen järjestämisestä.

Ikääntyneiden asumispalvelut järjestetään ensisijaisesti perustason asiointialueilla. Mikäli etäisyydet muihin asiointialueisiin ovat kohtuulliset, asumispalvelut voidaan järjestää palvelualueen/ lähialueiden kapasiteettia hyödyntäen.

Vammaisten asumisen tuki ja päiväaikainen toiminta järjestetään ensisijaisesti perustason asiointialueilla. Pienillä asiointialueilla asumispalvelut ja päiväaikainen toiminta voidaan järjestää laajemmalla alueella, mikäli asiakkaiden määrä ja palvelun tarve sitä edellyttää. Vaativan tason asumispalvelut järjestetään keskitetysti.





Mielenterveys- ja päihdekuntoutujien asumispalvelut järjestetään sekä perustason asiointialueilla että laajemmalla alueella asiakkaiden tarpeet huomioiden.

## 9 Lastensuojelun sijaishuolto

Lastensuojelun sijaishuolto järjestetään keskitettynä palveluna. Omaa toimintaa vahvistetaan ja investointiesitykseen sisältyy 14 paikkainen lastensuojeluyksikkö Lounaiselle alueelle. Pohjoiselle/ Itäiselle palvelualueelle tarvitaan lisäksi perhekotityyppinen ratkaisu.

## 10 Erikoissairaanhoito

Somaattisen erikoissairaanhoidon palveluverkkolinjaukset eivät sisälly tähän.

