

FINNOSUN

SIMO2 Itkusuonkankaan-Saintiensusunjängän

Aurinkovoimahanke

Luontoselvitys 17.10.2024



EKOTONI KY

 MAANKÄYTÖN  
SUUNNITTELU  
KAAVAHARJU

Kannen kuvassa näkymä hankealueelle.  
Dokumentin kaikki kuvat Arto Huhta.

# Sisällys

<b>1</b>	<b>JOHDANTO</b> .....	<b>1</b>
1.1	Alueen yleiskuvaus .....	1
<b>2</b>	<b>KASVILLISUUS JA LUONTOTYYPIT</b> .....	<b>3</b>
2.1	Menetelmät ja aineistot .....	3
2.2	Kasvillisuus ja luontotyytit .....	3
2.3	Huomionarvoiset luontokohteet ja lajisto .....	5
<b>3</b>	<b>LIITO-ORAVA</b> .....	<b>5</b>
3.1	Menetelmät ja aineistot .....	5
3.2	Tulokset .....	5
<b>4</b>	<b>VIITASAMMAKKO</b> .....	<b>5</b>
4.1	Menetelmät ja aineistot .....	5
4.2	Tulokset .....	6
<b>5</b>	<b>LINNUSTO</b> .....	<b>6</b>
5.1	Maastokartoitus .....	6
5.2	Tulokset .....	6
<b>6</b>	<b>YHTEENVETO</b> .....	<b>7</b>
<b>7</b>	<b>LÄHTEET</b> .....	<b>8</b>



## 1 Johdanto

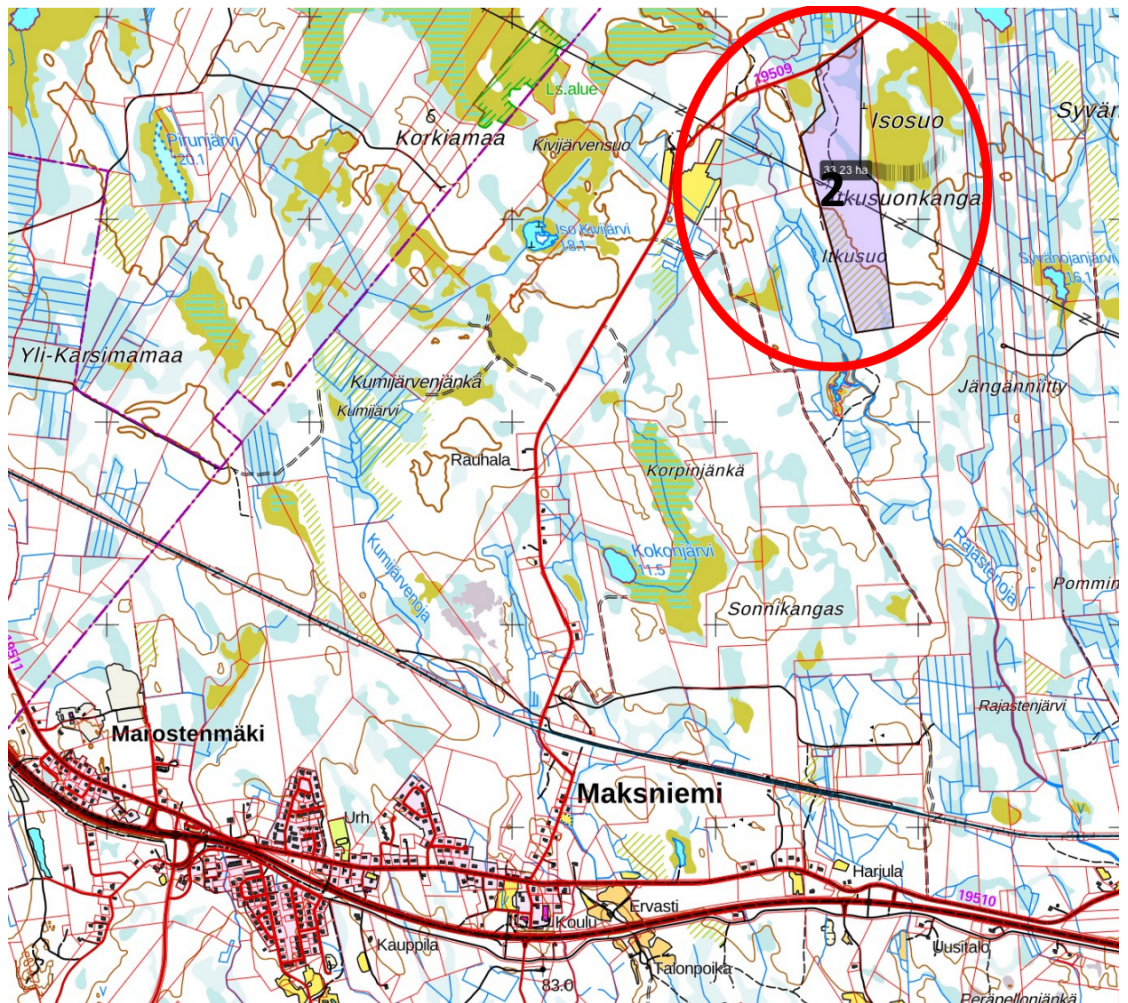
Finnosun suunnittelee Simon Itkusuonkankaan-Saintienuonjängän alueelle aurinkovoimahanketta noin 15 km koilliseen Simon keskustasta (kuva 1).

Alueen luontoarvojen kartoittamiseksi hankealueelle (tarvittaessa myös hankealueen ulkopuolelle) tehtiin kesällä 2024 luontoselvityksiä, joihin sisältyivät viitasammakolle ja liito-oravalle soveltuvien elinympäristöjen, pesimälinnuston sekä kasvillisuuden ja luontotyyppien selvitykset. Samalla huomioitiin muutakin eliölajistoa.

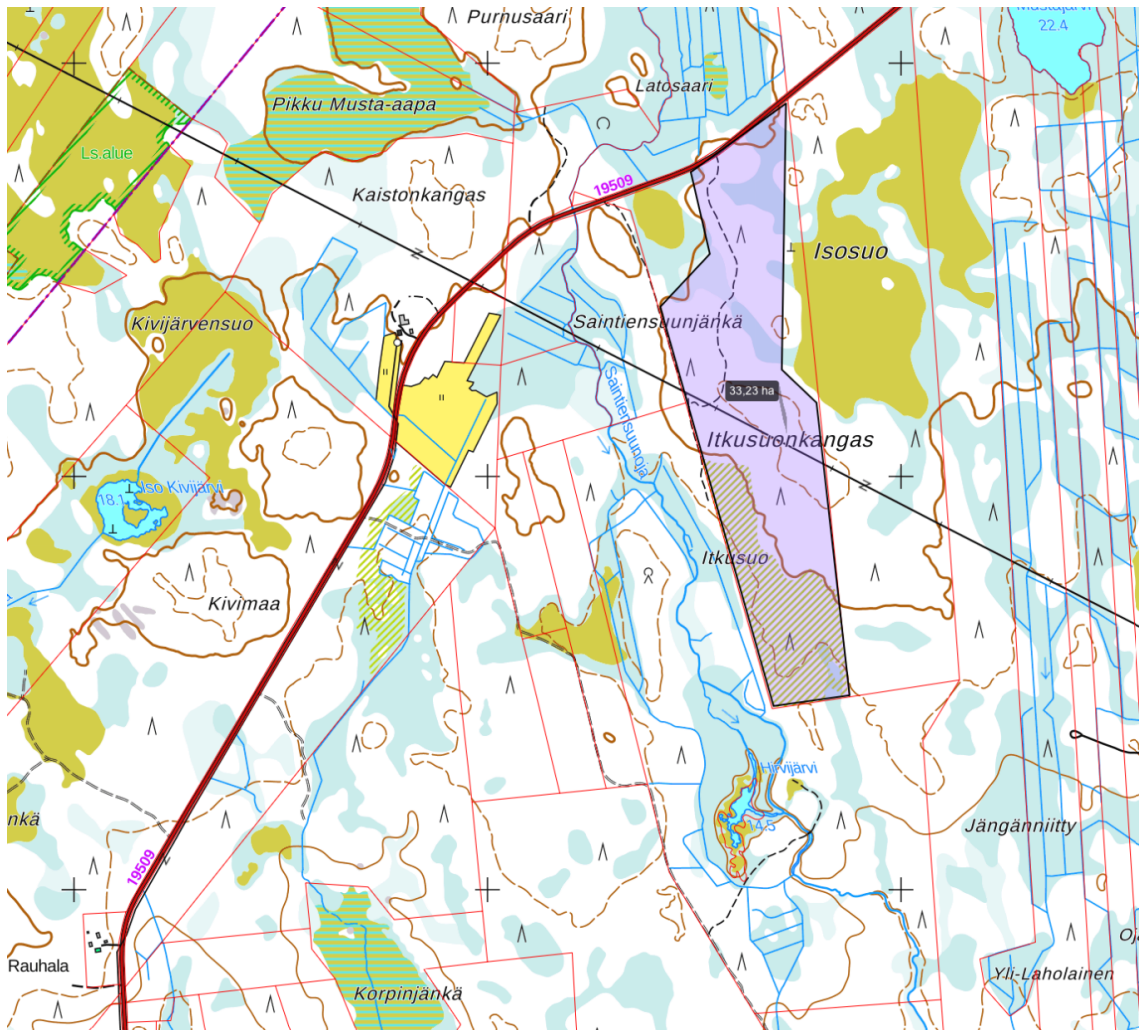
Finnosun tilasi tämän luontoselvityksen toukokuussa.2024. Luontoselvityksestä vastasi Ekotoni Ky:stä FT Arto Huhta. Tässä raportissa esitetään hankealueelle (kuva 2) tehtyjen luontoselvitysten tulokset.

### 1.1 Alueen yleiskuvaus

Yhteensä 33,23 hehtaarin hankealue sijaitsee Simon kunnassa tien 19509 eteläpuolella, noin 15 kilometriä luoteeseen Simon keskustasta ja on nimeltään Itkusuonkangas-Saintienuonjängä (kuva 1, 2). Alue kuuluu pohjoisborealiseen metsäkasvillisuusvyöhykkeeseen.

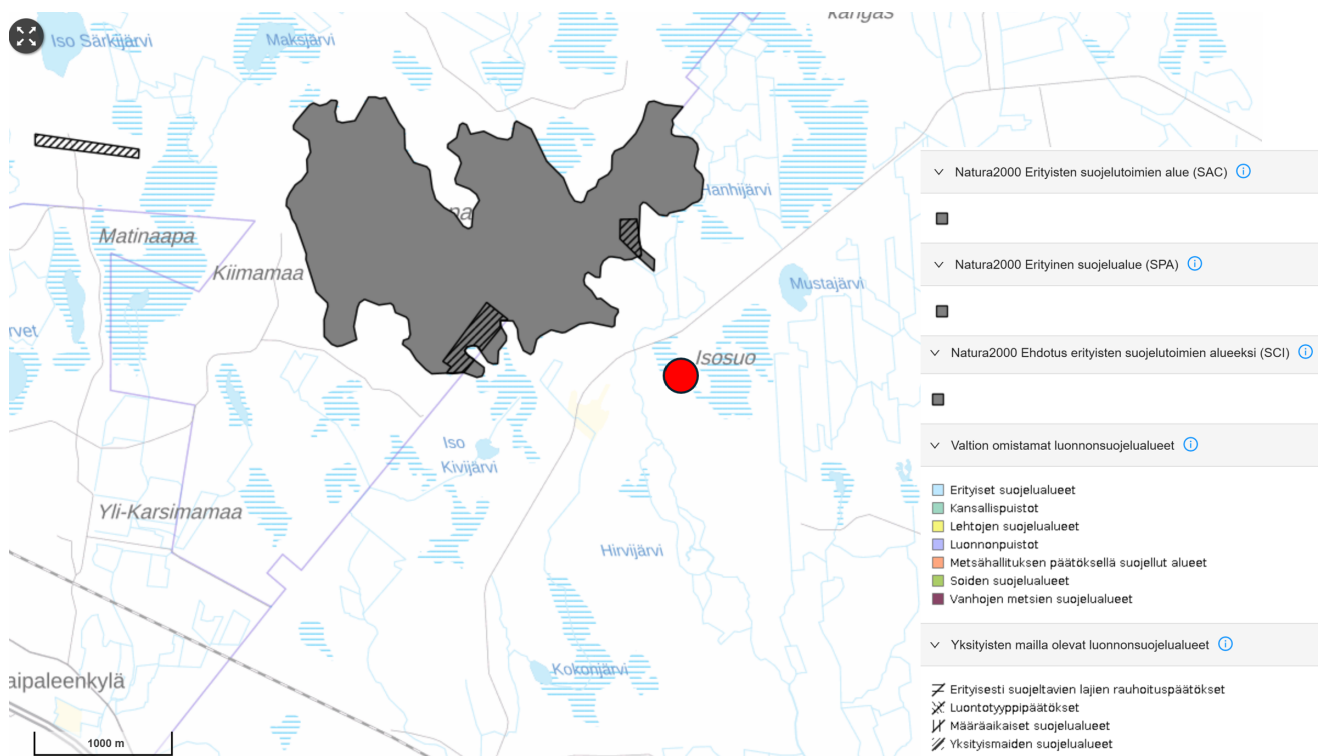


Kuva 1. Suunnittelalueen sijainti Simon kunnassa.



**Kuva 2. Suunnittelalueen tarkka rajaus.**

Hankealueen pohjoispuolella, lähimmillään noin 1,5 kilometrin etäisyydellä suunnittelualueesta, sijaitsee kaksi yksityistä luonnonsuojelualuetta: Mäkelän luonnonsuojelualue ja Länsi-Ervastin suojelualue (kuva 3). Muut yksityiset luonnonsuojelualueet sijaitsevat yli 4 kilometrin päässä. Lähin Natura 2000 verkostoon kuuluva suojelualue, Musta-aapa (tunnus FI1300507), sijaitsee lähimmillään noin 500 m etäisyydellä suunnittelualueesta (kuva 3). Suojelun perusteena ovat luontotyytit. Muut Natura 2000 suojelualueet ovat yli 4 kilometrin etäisyydellä suunnittelualueesta.



**Kuva 3. Yksityisten luonnonsuojelualueiden (viivoitetut alueet) sekä lähimpien Natura 2000-suojelualueiden (harmaa) sijainti hankealueeseen (punainen ympyrä) nähden**

## 2 Kasvillisuus ja luontotyypit

### 2.1 Menetelmät ja aineistot

Hankealueella tehtiin kasvillisuus- ja luontotyyppiselvitys maastokäynneillä 16.6. ja 19.6.2024. Erityisesti pyrittiin kartoittamaan arvokkaita elinympäristöjä sekä uhanalaislajiston esiintymiä. Arvokkailla elinympäristöillä tarkoitetaan tässä luonnonsuojelulain, vesilain ja metsälain 10 §:n suojelemissa kohteissa, uhanalaisia ja silmälläpidettäviä (NT) luontotyyppisiä. Maastotöiden yhteydessä tehtiin samalla havaintoja mahdollisista luontodirektiivin liitteen IV(a) lajien elinympäristöistä.

Aineistona on käytetty Maanmittauslaitoksen sekä Paikkatietokeskuksen karttoja. Lajien uhanalaisuus on tarkistettu Suomen lajitietokeskuksen laji.fi- ja kotka.fi-havaintotietokannasta 25.9.2024.

### 2.2 Kasvillisuus ja luontotyypit

Suunnittelualue on metsäkortekorpea, korpimuuttumaa, harvennettua MT-tyypin kuusikkoa, hakkuuaukeata (kuva 5), varttunutta männylle istutettua taimikkoa, hakattua turvekangasta, mänty-kuusivaltaista sekametsää, heinäkorpea, kangasrämettä, rämekorpea, isovarpurämettä ja tupasvillarämettä (kuva 6). Kenttäkerroksen kasveja olivat muun muassa metsäimarre, maitohorsma, metsäkorte, suokorte, pohjanpaju, mustikka, metsäkurjenpolvi, korpikastikka, juolukka, kevätpiippo, lehtotesma, vaivaiskoivu, tupasvilla, suokukka, suo-ohdake, pallosara ja karhunputki.



**Kuva 5. Näkymä hankealueen hakatulle turvekankaalle.**



**Kuva 6. Suunnittelualan tupasvillarämettä.**

## 2.3 Huomionarvoiset luontokohteet ja lajisto

Avoimen metsätiedon perusteella hankealueelle ei sijoitu erityisen tärkeitä elinympäristökuvioita.

Hankealueelta ei löytynyt maastaselvityksissä uhanalaisia luontotyyppisiä tai kasvilajeja.

## 3 Liito-orava

### 3.1 Menetelmät ja aineistot

Liito-orava on EU:n luontodirektiivin IV(a) -liitteen laji, jonka lisääntymis- ja levähdyspaikkojen hävittäminen ja heikentäminen on luonnonsuojelulain nojalla kielletty. Laji on viimeisimmän uhanalaisarvion mukaan vaarantunut.

Liito-orava elää erityisesti varttuneissa kuusisekametsissä, jossa on riittävästi lajille soveltuvia pesiä (kolopuita, risupesiä tai pönttöjä) sekä ravinnoksi lehtipuita. Hankealueella tehtiin liito-oravaselvitys 16.6.2024. Selvitys toteutettiin liito-oravalle soveltuville metsäalueille etsimällä lehtipuiden ja järeiden kuusien juurilta liito-oravan papanoita. Liito-oravalle sopivia puita etsittiin maastokäynnillä kiertämällä alueet ympäri ja tarkkailemalla koloja, risupesiä tai pönttöjä, joissa liito-oravat voisi viihtyä.

### 3.2 Tulokset

Liito-oravan levinneisyys ei ulotu näin pohjoiseen Suomessa eikä lajista myöskään havaittu merkkejä suunnittelualueella.

## 4 Viitasammakko

### 4.1 Menetelmät ja aineistot

Viitasammakko on EU:n luontodirektiivin IV(a) -liitteen laji, jonka lisääntymis- ja levähdyspaikkojen hävittäminen ja heikentäminen on kielletty. Viitasammakko on myös luonnonsuojelulain nojalla asetuksella rauhoitettu laji. Viitasammakko on kuitenkin Suomessa ja koko levinneisyysalueellaan luokiteltu elinvoimaiseksi (Suomen Lajitietokeskus 2019). Suomessa viitasammakosta on havaintoja koko maasta tunturialueita lukuun ottamatta havaintojen painottuessa maan etelä- ja keskiosiin.

Viitasammakko elää kosteissa ympäristöissä, kuten soilla, metsissä ja niityillä. Laji talvehtii horrostamalla mahdollisesti vesistöjen pohjissa. Lisääntymisaikaan huhti-toukokuussa lumien suluttua viitasammakkoita esiintyy lammikoissa ja muissa vesistöissä (Lajitietokeskus 2023). Viitasammakoiden kutuaika on lyhyt noin kaksi viikkoa, jonka aikana koiraat pitävät erityisesti hämärän aikaan soidinääniä. Laji ja sen kutu muistuttavat ulkonäöltään ruskosammakkoa.

Viitasammakkoselvitykset toteutetaan lajin soidinaikaan keväällä, jolloin laji on helposti tunnistettavissa äänten perusteella. Viitasammakkoselvitys tehtiin hankealueella muun luontokartoituksen yhteydessä 16.6.2024 kiertämällä lajille sopivia elinympäristöjä ja kuuntelemalla mahdollisia viitasammakoiden soidinääniä.

## 4.2 Tulokset

Lähialueelta ei ole tehty viitasammakkohavaintoja (Laji.fi 25.9.2024) eikä siellä kuultu viitasammakoiden ääntelyä maastokäynnillä 16.6.2024. Alueilla ei havaittu viitasammakoita eikä niiden poikasia. Viitasammakko on elinympäristövaatimuk-siltaan ruskosammakkoa vaativampi (sammakkolampi.fi) ja onkin todennäköistä, että alueen vesimuodostumat eivät ole viitasammakolle soveltuvaa elinympäris-töä.

## 5 Linnusto

### 5.1 Maastokartoitus

Pesimälinnustoa kartoitettiin maastokäynneillä 16.6. ja 19.6.2024.

Havainnointi suoritettiin kiertämällä jalkaisin hankealueen ympäri sekä mäennyp-pylöiden päältä tarkkaillen. Menetelmänä käytettiin kartoituslaskentaa soveltaen Luonnontieteellisen keskusmuseon linnustonseurannan havainnointiohjeita.

Parimääriä ei selvitetty yleisten ja runsaslukuisten lajien osalta, vaan havainnointi keskittyi huomionarvoisiin pesimälajeihin (lintudirektiivin liitteen I lajit, uhanalai-set lajit, vastuulajit).

### 5.2 Tulokset

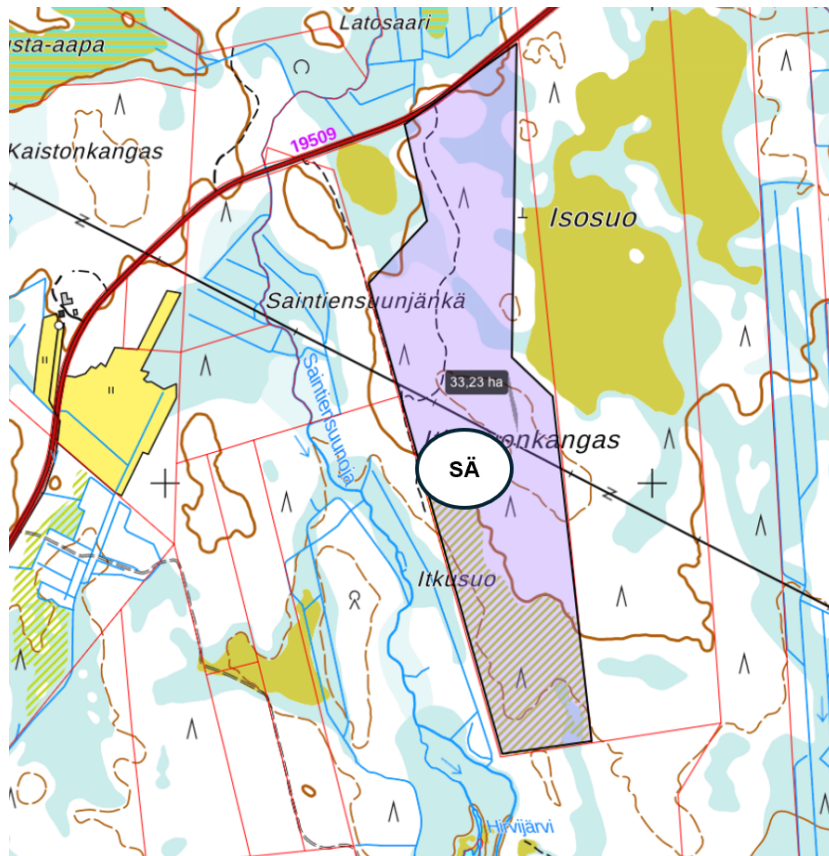
Hankealueella tehdyt pesimäaikaiset havainnot on esitetty alla olevassa taulu-kossa (taulukko 1).

Hankealueen linnustoon kuuluu tavanomaisia metsässä ja lettorämeellä viihtyviä lintuja: peippo, vihervarpunen, pajulintu ja laulurastas. Alueella havaittiin 7 lintu-lajia.

Äärimmäisen uhanalaisiksi (CR) tai erittäin uhanalaisiksi (EN) tai vaarantuneita (VU) tai silmällä pidettäviksi (NT) luokiteltuja lintulajeja ei havaittu. Yksi laji on direktiivilaji. Suomen suojeltavia vastuulajeja ei havaittu. Havaittu lajisto oli luon-totyypeille tyypillinen ja lajimäärä vähäinen. Muista lajeista alueella havaittiin hirvi. Direktiivilajien havaintopisteet esitetty kuvassa 7.

**Taulukko 1. Simon Itkusuonkankaan-Saintiensuinjängän hankealueen havaitut lajit (p=pesivä, k=kiertelevä, ruokaileva, m=muuttava/muuttoaikainen). NT= silmällä pidettävä, DIR=direktiivilaji**

Laji	Havainnon tyyppi
tuulihaukka	p
<b>sääksi DIR</b>	kiert
laulurastas	p
pajulintu	p
talitiainen	p
peippo	p
vihervarpunen	kiert



**Kuva 7. Direktiivilajien havainnot suunnittelualueella. SÄ=sääksi**  
Laji.fi-havainnot alueelta tai sen välittömästä läheisyydestä  
Simo Saintiensusunjäkä-Itkusuonkangas:

Hiiripöllö (DIR) 2009

Käpytikka 2009

Leppälintu 2009

Alueelta oli havaintoja putkilokasveista ja selkärangattomista.

## 6 Yhteenveto

Simon Itkusuonkankaan-Saintiensusunjängän hankealueelle tehtiin luontotyyppi-, kasvillisuus-, liito-orava, viitasammakko- ja pesimälinnustoselvitykset kahtena päivänä kesäkuussa 2024. Hankealueella ei havaittu vesilailla (11 §) tai luonnonsuojelulailla (64 §) suojeltuja luontotyyppisiä. Hankealueella ei ole lajitietokeskuksen rekisteritietoihin merkittyjä eikä maastokäynnillä havaittuja uhanalaisten, suojeltujen tai luontodirektiivin liitteeseen IV(a) kuuluvien kasvilajien esiintymiä.

Hankealueella ei havaittu liito-oravan jätöksiä ja on selvää, että alue ei kuulu lajin elinpiiriin.

Maastokäynnillä ei havaittu viitasammakoiden ääntelyä eivätkä alueen vähäiset vesimuodostumat ole lajille soveltuvaa elinympäristöä.

Laji.fi- ja kotka.fi-tietokannan mukaan suunnittelualueilla ei ole tehty viime vuosina havaintoja erityistä suojelua vaativista lajeista.

Alue oli suurimmaksi metsätalouskäytössä, osin hakattua, metsää, erilaisia rämetyyppisiä ja korpea. Alueella havaittiin yhteensä 7 lintulajia, joista yksikään ei ollut uhanalainen. Direktiivilajeja havaittiin yksi. Alueella pesivä linnusto on tyypillistä metsäympäristöjen linnustoa, lajisto luontotyypeille ominaista ja lajimäärä vähäinen. Hankealuetta ei siten voi pitää linnustollisesti erityisen merkittävänä pesimälinnuston osalta.

Alue ei kuulunut suden reviiriin. Alueelta ei ollut laji.fi-järjestelmässä havaintoja saukosta.

## 7 Lähteet

Maanmittauslaitos Karttapaikka: [maanmittauslaitos.fi/asioi-verkossa/karttapaikka](https://maanmittauslaitos.fi/asioi-verkossa/karttapaikka)

Suomen lajitietokeskus: laji.fi -havaintotietokanta [viitattu 26.9.2024]

Ympäristöministeriö & Suomen lajitietokeskus: Suomen lajien uhanalaisuus – Punainen kirja 2019-verkkopalvelu [viitattu 26.9.2024]

Ympäristöministeriö Natura 2000 -verkosto SYKE karttapalvelu:  
[syke.maps.arcgis.com/apps/webappviewer/index.html?id=1ec276d5e14b4888993285fcb447b3dc](https://syke.maps.arcgis.com/apps/webappviewer/index.html?id=1ec276d5e14b4888993285fcb447b3dc) [viitattu 26.9.2024]

Luonnonvaratieto.luke.fi [viitattu 26.9.2024]

Metsäkeskuksen Erityisen tärkeät elinympäristökuviot karttapalvelu: <https://www.metsakeskus.fi/fi/avoin-metsa-ja-luontotieto/luontotietoaineistot/erityisen-tarkeat-elinymparistot> [viitattu 26.9.2024]

Finlex ajantasainen lainsäädäntö: [finlex.fi/fi/laki/ajantasa/](https://finlex.fi/fi/laki/ajantasa/):

- Luonnonsuojelulaki 1096/1996
- Metsälaki 1093/1996
- Vesilaki 587/2011.

Sammakkolampi.fi [viitattu 26.9.2024]