

Ruonasuon tuulivoimaosayleiskaava

OSALLISTUMIS- JA ARVIOINTISUUNNITELMA



Simon kunta

4.9.2023

päivitetty 7.5.2026

SITOWISE

SISÄLLYSLUETTELO

1	OSALLISTUMIS- JA ARVIOINTISUUNNITELMA (OAS)	3
2	HANKKEEN JA SUUNNITTELUALUEEN KUVAUS	3
3	SUUNNITTELUN TAVOITTEET	6
4	SUUNNITTELUN LÄHTÖKOHDAT	6
4.1	Valtakunnalliset alueidenkäyttötavoitteet	6
4.2	Maakuntakaavat.....	7
4.3	Yleis- ja asemakaavat	10
4.4	Liittyminen muihin hankkeisiin, suunnitelmiin ja ohjelmiin	11
4.5	Luonnonsuojelu- ja Natura-alueet	13
5	LAADITTAVAT SELVITYKSET	14
6	VAIKUTUSTEN ARVIOINTI	15
7	OSALLISTUMINEN JA TIEDOTTAMINEN	15
7.1	Osalliset	15
7.2	Viranomaisyhteistyö.....	16
7.3	Osallistuminen ja vuorovaikutuksen järjestäminen	17
7.4	Valitus.....	18
8	TAVOITEAIKATAULU	18

Paikkatietoaineistot:

- Taustakartat, peruskartat, maastokarttarasterit: ©MML 2023
- Yleiskaavat: ©SYKE Yleiskaavapalvelu 2023

1 Osallistumis- ja arviointisuunnitelma (OAS)

Maankäyttö- ja rakennuslain (MRL, 1.1.2025 alkaen alueidenkäyttölaki, AKL) 63 §:n mukaan tulee kaavoitustyöhön sisällyttää kaavan laajuuteen ja sisältöön nähden tarpeellinen suunnitelma osallistumis- ja vuorovaikutusmenettelystä sekä kaavan vaikutusten arvioinnista. Osallistumis- ja arviointisuunnitelma (OAS) asetetaan nähtäville kaavatyön aloitusvaiheessa. Osalliset voivat lausua mielipiteensä osallistumis- ja arviointisuunnitelmasta.

Osallistumis- ja arviointisuunnitelmassa kerrotaan, mitä on suunnitteilla ja missä, ketkä ovat kaavatyön osalliset, milloin ja miten alueen suunnitteluun voi vaikuttaa, arvioitu aikataulu, suunnittelutyön lähtökohdat, tavoitteet ja työn aikana tehtävät selvitykset sekä vaikutusten arvioinnit.

Osallistumis- ja arviointisuunnitelmaa (OAS) tarkennetaan tarvittaessa kaavatyön edetessä.

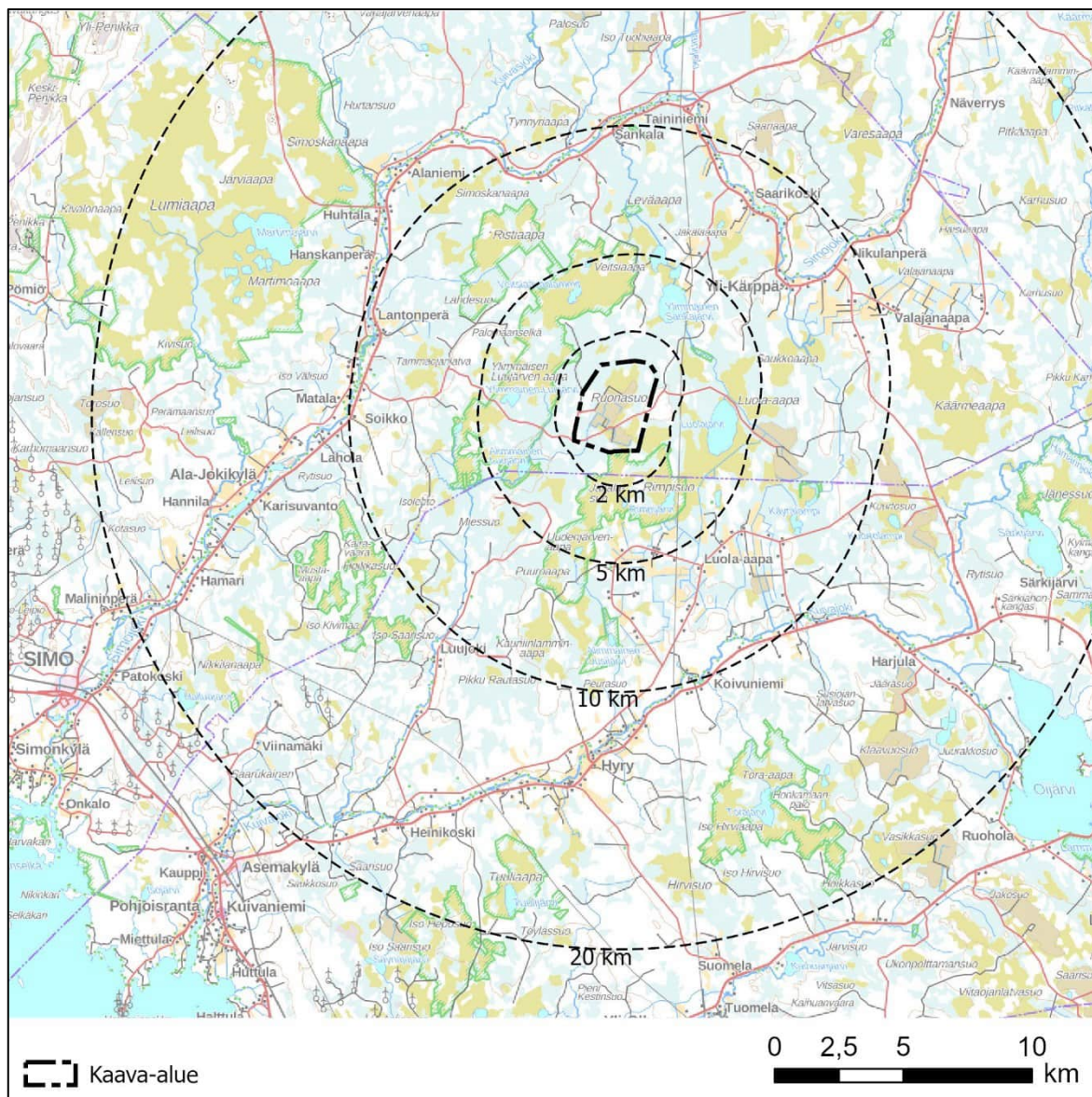
Hankkeeseen ei sovelleta YVA-lain mukaista ympäristövaikutusten arviointimenettelyä (YVA-menettely). Hanke alittaa YVA-lain hankeluettelon mukaisen kokorajan (45 MW tai 10 voimalaa).

2 Hankkeen ja suunnittelualueen kuvaus

Simon kunnanhallitus on käynnistänyt 17.4.2023 (§ 88) Ruonasuon alueelle tuulivoimaa koskevan osayleiskaavan laatimisen S Tuuli SPC Oy:n kaavoitusaloitteesta. Kaava-alueen pinta-ala on noin 860 hehtaaria. Hankealue sijaitsee noin 23 km Simon kuntakeskuksesta koilliseen, noin 50 km lin kuntakeskuksesta pohjoiseen ja noin 83 km Rovaniemen kaupungista etelään.

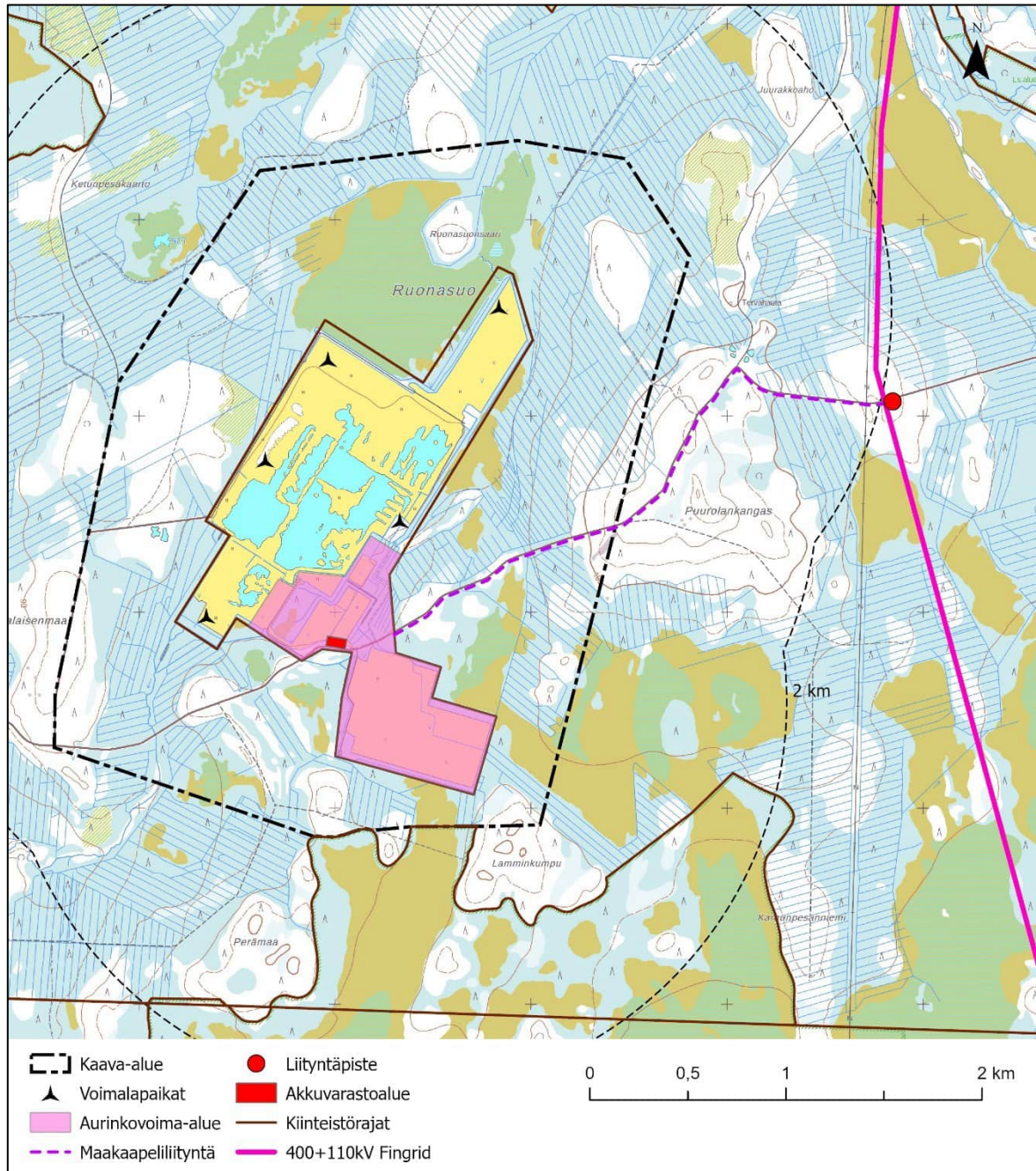
Hankkeessa suunnitellaan enintään 5 tuulivoimalaa. Voimaloiden suunniteltu kokonaiskorkeus on enintään 300 m ja yksikköteho alle 9 MW. Lisäksi suunnitellaan aurinkovoiman tuotantoa noin 68 hehtaarin alueelle. Aurinkopaneelit sijoitetaan kokonaisuudessaan entiselle turvetuotantoalueelle. Hankkeeseen liittyy mahdollisesti energian varastointia nimellisteholtaan yhteensä enintään noin 20 MW:n akkuvarastoissa tuotantoalueella. Tuotantoalueelle sijoitetaan mahdollisesti noin 12 akkukonttia ja lisäksi tarvittavat muuntamokontit. Energiavarastoalueen vaatima pinta-ala on alustavasti enintään noin 0,5 hehtaaria.

Kaavoitettavan alueen ulkopuolella sähkönsiirron osalta tarkastellaan yhtä reittivaihtoehtoa. Kaava-alueelta vedetään maakaapeli johtokäytävään. Sähköverkkoon liittäminen on tarkoitus toteuttaa lin Hervan sähköasemalla noin 20 km tuotantoalueesta etelään. Sähkönsiirto Hervaon on tarkoitus tehdä olemassa olevaa Petäjäskoski-Isokangas-johtokäytävää hyödyntäen. Mikäli nykyisten voimajohtopylväiden käyttö ei ole mahdollista, toissijainen vaihtoehto on käyttää välittömästi nykyisen voimajohtokäytävän itäpuolelle suunnitteilla olevan Petäjäskoski-Nuojuakankaan 400 + 110 kV voimajohdon pylväitä.



Kuva 1 Kaava-alueen raja. Mustalla katkoviivalla kuvatut etäisyysvyöhykkeet ovat etäisyyksiä tuulivoimaloista.

uvassa näkyy viiden tuulivoimalan ja aurinkovoiman tuotantoalueen sijoittumine kaava-alueen rajauksen sisäpuolelle. Lisäksi kartalla näkyy maakaapelireitti voimalinjalle. Keskellä on kosteikko.



Kuva 2 Kaava-alueen yleissuunnitelma.

Suunnittelun kohteena oleva kaava-alue on pääosin turvetuotantoaluetta, mutta myös avointa suoaluetta ja talousmetsää. Alueelle sijoittuu muutama yksityistie. Kaava-alueella maanpinnan korkeustaso vaihtelee noin välillä 87,5–97,5 metriä merenpinnan yläpuolella.

Kaava-alueella ei ole asuin- tai lomarakennuksia. Lähimmät asuin- tai lomarakennukset sijaitsevat reilun 4 km päässä lin Myllypalossa ja Soidinpalossa.

3 Suunnittelun tavoitteet

Kaavoituksen tavoitteena on mahdollistaa tuulivoimaloiden ja niihin liittyvien huoltoteiden, maa-kaapeleiden ja sähköaseman rakentaminen laatimalla MRL 77 a §:n mukainen oikeusvaikutteinen yleiskaava, jota voidaan käyttää suoraan tuulivoimalan rakennusluvan myöntämisen perusteena.

4 Suunnittelun lähtökohdat

4.1 Valtakunnalliset alueidenkäyttötavoitteet

Maankäyttö- ja rakennuslain 24 §:n mukaan alueidenkäytön suunnittelussa on huolehdittava valtakunnallisten alueidenkäyttötavoitteiden huomioon ottamisesta siten, että edistetään niiden toteuttamista. Valtioneuvosto päätti valtakunnallisista alueidenkäyttötavoitteista 14.12.2017.

Tavoitteilla pyritään edistämään muun muassa energiahuollon uudistusta, luonto- ja kulttuuriympäristön elinvoimaa ja luonnonvarojen kestävää käyttöä sekä muutosta kohti vähähiilistä yhteiskuntaa. Tämän kaavan suunnitteluun vaikuttavat ainakin seuraavat valtakunnalliset alueidenkäyttötavoitteet:

Toimivat yhdyskunnat ja kestävä liikkuminen

- Luodaan edellytykset vähähiiliselle ja resurssitehokkaalle yhdyskuntakehitykselle, joka tukeutuu ensisijaisesti olemassa olevaan rakenteeseen.

Terveellinen ja turvallinen elinympäristö

- Varaudutaan sään ääri-ilmiöihin ja tulviin sekä ilmastomuutoksen vaikutuksiin. Uusi rakentaminen sijoitetaan tulvavaara-alueiden ulkopuolelle tai tulvariskien hallinta varmistetaan muutoin.
- Ehkäistään melusta aiheutuvia ympäristö- ja terveyshaittoja.
- Haitallisia terveysvaikutuksia tai onnettomuusriskejä aiheuttavien toimintojen väliin jätetään riittävän suuri etäisyys, tai riskit hallitaan muulla tavoin.
- Otetaan huomioon yhteiskunnan kokonaisturvallisuuden tarpeet, erityisesti maanpuolustuksen ja rajavalvonnan tarpeet ja turvataan niille riittävät alueelliset kehittämisedellytykset ja toimintamahdollisuudet.

Elinvoimainen luonto- ja kulttuuriympäristö sekä luonnonvarat

- Huolehditaan valtakunnallisesti arvokkaiden kulttuuriympäristöjen ja luonnonperinnön arvojen turvaamisesta.
- Edistetään luonnon monimuotoisuuden kannalta arvokkaiden alueiden ja ekologisten yhteyksien säilymistä.
- Huolehditaan virkistyskäyttöön soveltuvien alueiden riittävydestä sekä viheralueverkoston jatkuvuudesta.

Uusiutumiskykyinen energiahuolto

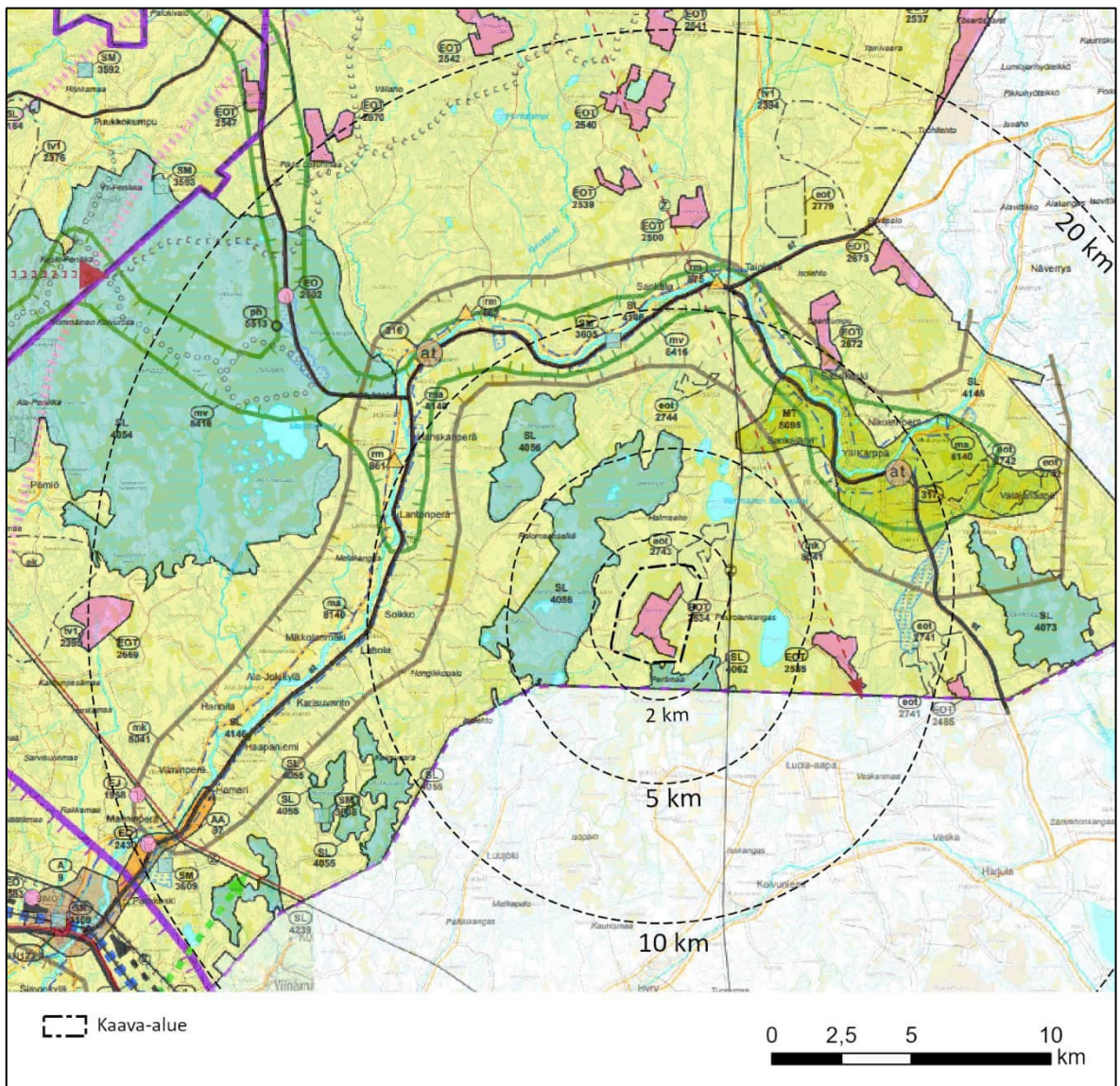
- Varaudutaan uusiutuvan energian tuotannon ja sen edellyttämien logististen ratkaisujen tarpeisiin. Tuulivoimalat sijoitetaan ensisijaisesti keskitetysti usean voimalan yksiköihin.
- Turvataan valtakunnallisen energiahuollon kannalta merkittävien voimajohtojen ja kaukokuljettamiseen tarvittavien kaasuputkien linjaukset ja niiden toteuttamismahdollisuudet. Voimajohtolinjauksissa hyödynnetään ensisijaisesti olemassa olevia johtokäytäviä.

4.2 Maakuntakaavat

Lapin ensimmäinen maakuntakaava sai lainvoiman 2001, jonka jälkeen on laadittu neljä osa-alueittaista kokonaismaakuntakaavaa ja kuusi vaihemaakuntakaavaa.

Länsi-Lapin maakuntakaava

Hankealueen ja sähkönsiirtolinjan alkupään kohdalla on voimassa **Länsi-Lapin maakuntakaava**, joka sai lainvoiman 11.9.2015.



Kuva 3 Ote Länsi-Lapin maakuntakaavasta (11.8.2015). Kaava-alue on esitetty kuvan päällä.

Hankealueella maakuntakaavassa on seuraavia merkintöjä:

- Turpeenottoalue EOT 2534
Merkinnällä osoitetaan turvetuotantoalueita. Turvetuotantoalueen jälkikäyttöä suunniteltaessa poronhoitoalueella tulee pyrkiä turvaamaan alueen poronhoidon edellytykset.
- Turvetuotannon suunnitteluun soveltuva alue eot 2743
Merkinnällä osoitetaan alueita, joilla on tutkittuja turvevaroja. Turpeenottoalueiksi voidaan ottaa jo ojitettuja tai muuten luonnontilaltaan merkittävästi muuttuneita soita tai käytöstä poistettuja suopeltoja. Soiden luonnontilaiset tai luonnontilaisten kaltaiset osat tulee jättää tuotannon ulkopuolella. Turvetuotantoalueiden käyttöönoton

suunnittelussa ja ajoittamisessa on otettava huomioon tuotantoalueiden yhteisvaikutus vesistöihin ja pohjavesiin. Turvetuotantoa suunniteltaessa on otettava huomioon toiminnan vaikutukset alapuolisen vesistön tilaan ja pohjavesiin sekä pyrittävä lieventämään haitallisia vaikutuksia. Turvetuotantoalueen jälkikäyttöä suunniteltaessa poronhoitoalueella tulee turvata alueen poronhoidon edellytykset.

- tie

Kaavahankkeen lähistöllä (etäisyys < 10 km) maakuntakaavassa on seuraavia merkintöjä:

- Voimajohto, yhteystarve (nuolipäinen punainen katkoviiva)
- Voimajohto (musta viiva, z-merkinnöin)
- Seututie (st)
- Luonnonsuojelualue / -kohde (SL 4062 (rajautuu maakuntakaavan reunaan), SL 4056)
- Turpeenottoalue (EOT 2535)
- Turvetuotannon suunnitteluun soveltuva alue (eot 2743, eot 2741, eot 2744)
- Keskuskylä (at)
- Maatalousalue (vaaleanvihreä väri, mt)
- Kulttuuriympäristön tai maiseman vaalimisen kannalta tärkeä alue / kohde (ma 8140, sininen pistekatkoviiva)
- Matkailun vetovoima-alue, matkailun ja virkistystyksen kehittämisen kohdealue (mv 8416, vihreä paksu viiva, jossa on väkäsiä)
- Maaseudun kehittämisen kohdealue (mk 8041, ruskea paksu viiva, jossa on väkäsiä)

Lisäksi hankkeessa huomioidaan koko maakuntakaava-aluetta koskevat määräykset.

Tuulivoimalat tulee sijoittaa keskitetysti usean tuulivoimalan muodostamiin ryhmiin. Kunnan kaavoituksessa ja muussa alueidenkäytön suunnittelussa on otettava huomioon tuulivoiman rakentamisen vaikutukset maisemaan, asutukseen, loma-asutukseen, linnustoon ja muuhun eläimistöön, luontoon ja kulttuuriperintöön sekä lievennettävä haitallisia vaikutuksia.

Tuulivoimaloita ja muita korkeita rakenteita suunniteltaessa on otettava huomioon lentoesteiden korkeusrajoitukset. Kunnan kaavoituksessa ja muussa alueidenkäytön suunnittelussa on selvitettävä ja otettava huomioon tuulivoimaloiden vaikutukset ilmalavontatutkiiin ja puolustusvoimien radioyhteyksiin sekä pyydettävä Puolustusvoimien lausunto asiasta.

Poronhoitoalueella on turvattava poronhoidon ja muiden luontaiselinkeinojen alueidenkäytölliset toiminta- ja kehittämisedellytykset. Poronhoitoon olennaisesti vaikuttavaa alueiden käyttöä suunniteltaessa on otettava huomioon poronhoidolle tärkeät alueet. Valtion maiden osalta on neuvoteltava asianomaisen paliskunnan edustajien kanssa.

RAKENTAMISRAJOITUS:

Maankäyttö- ja rakennuslain 33 §:n mukainen ehdollinen rakentamisrajoitus on voimassa virkistys- ja suojelualueeksi takka liikenteen tai teknisen huollon verkostoja tai alueita varten osoitetuilla alueilla (V, LL, LS, EN, EJ, SL, SM, SR, SR1, rs, m o, v t, kt, st, yt, voimajohto).

Rajoitus laajennetaan koskemaan puolustusvoimien kohteita (EP), kaivosalueita (EK), suojavyöhykeitä (sv), melualueita sekä tärkeitä ja vedenhankintaan soveltuvia pohjavesialueita. Rajoitus ei koske tuulivoimaloiden (tv) ja tuulivoimatuotannon suunnitteluun soveltuvia (tv 1) alueita.

Lapin turvallisuus- ja liikennevaihemmaakuntakaava 2050

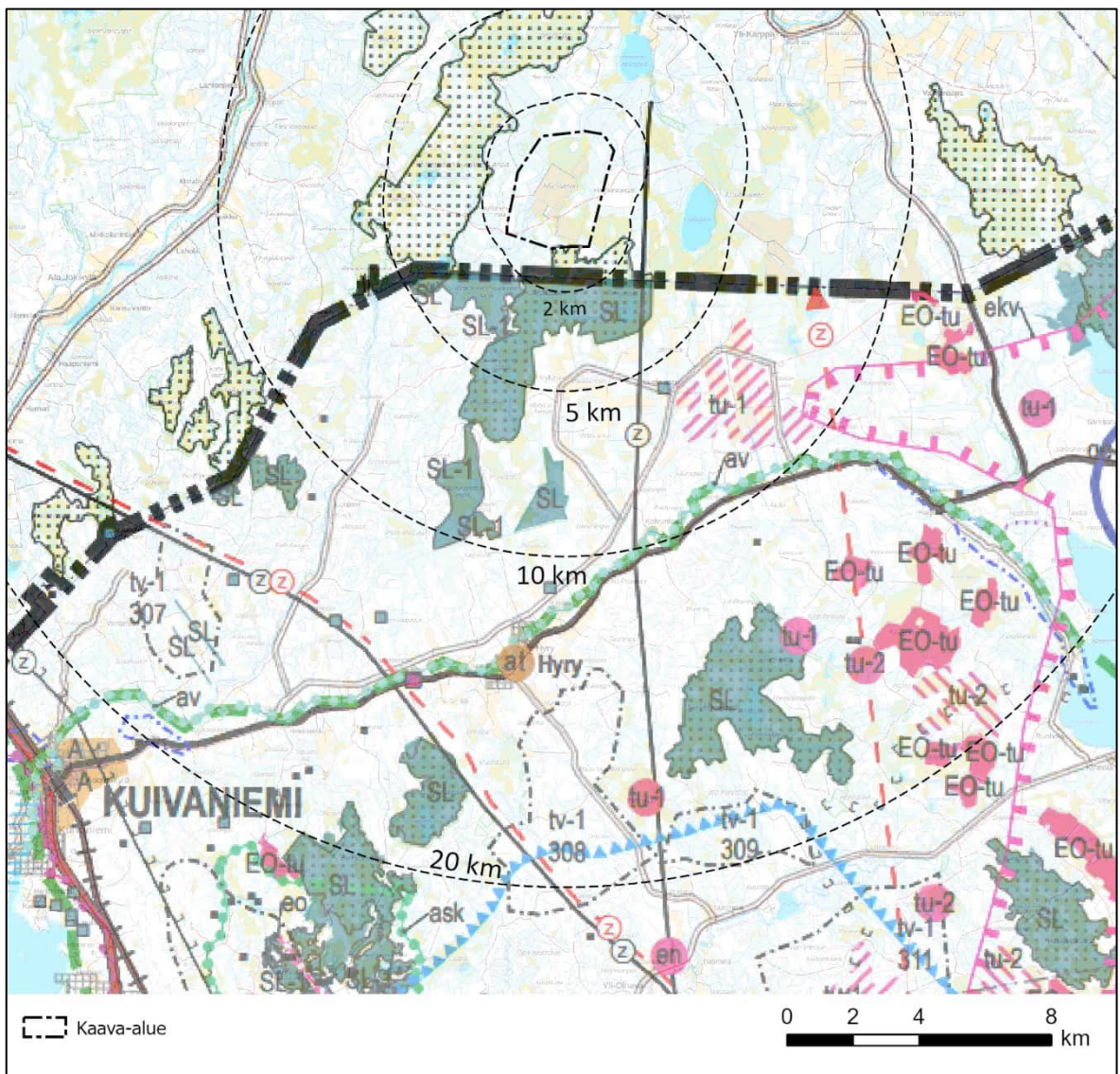
Lapin turvallisuus- ja liikennevaihemmaakuntakaava 2050 on kuulutettu vireille 24.1.2025. Vaihemmaakuntakaava koskee koko Lapin maakunnan aluetta.

Pohjois-Pohjanmaan maakuntakaava

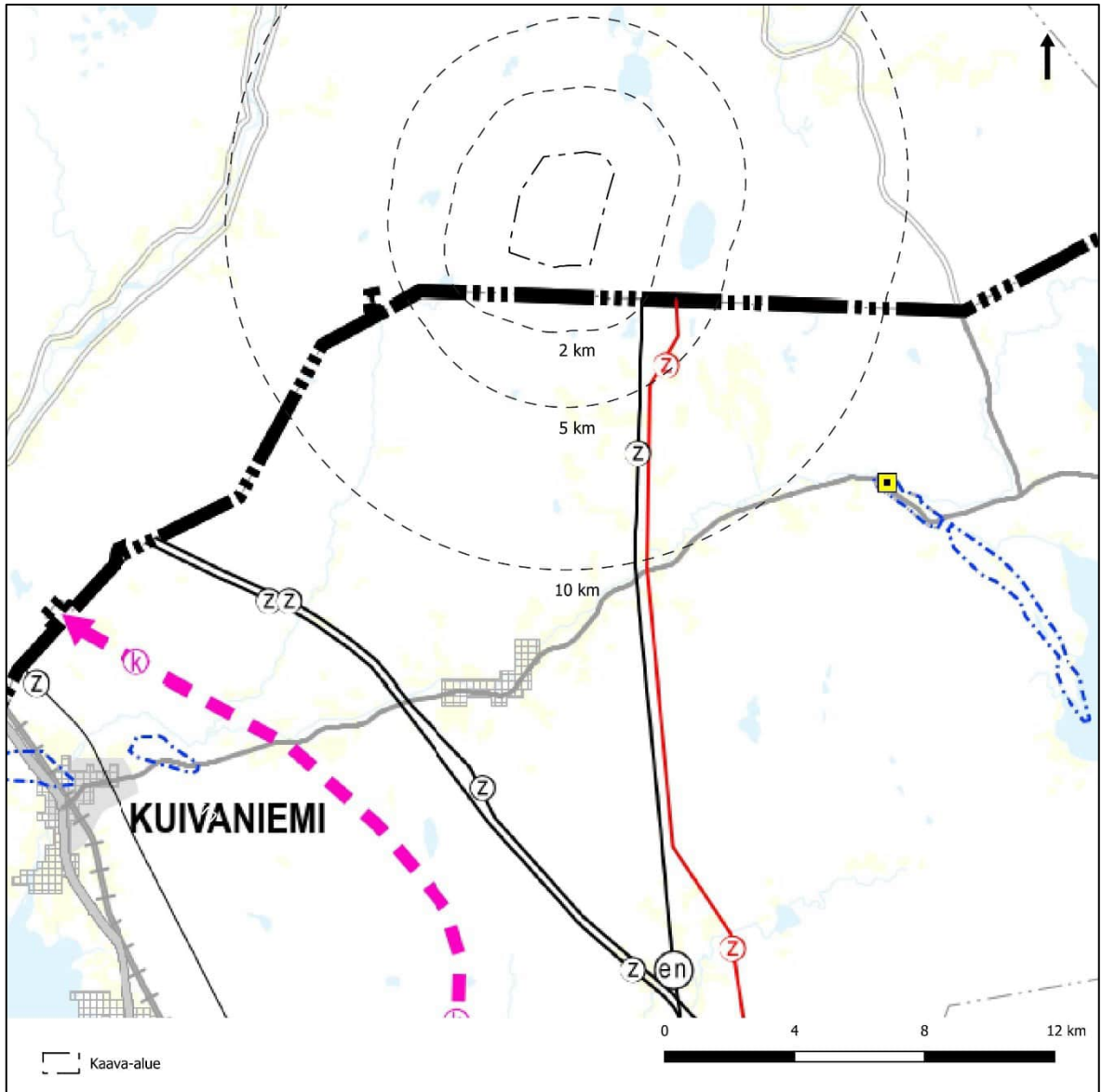
lin Hervan sähköasemalle johtava sähkösiirtolinja sijaitsee osittain Pohjois-Pohjanmaan maakunnassa.

Pohjois-Pohjanmaalla alueidenkäytön tarkempaa suunnittelua ohjaavat maakuntakaavan muodostavat **Pohjois-Pohjanmaan 1.–3. vaihemaakuntakaavat** sekä **energia- ja ilmastovaihemaa-kuntakaava** ja **Hanhikiven ydinvoimamaakuntakaava**. Maakuntavaltuusto on hyväksynyt Hanhikiven ydinvoimamaakuntakaavan 22.2.2010, Pohjois-Pohjanmaan 1. vaihemaakuntakaavan 2.12.2013, Pohjois-Pohjanmaan 2. vaihemaakuntakaavan 7.12.2016 ja Pohjois-Pohjanmaan 3. vaihemaakuntakaavan 11.6.2018. Kaavat ovat voimassa ja lainvoimaisia.

Lisäksi hankkeessa huomioidaan koko maakuntakaava-alueita koskevat määräykset.



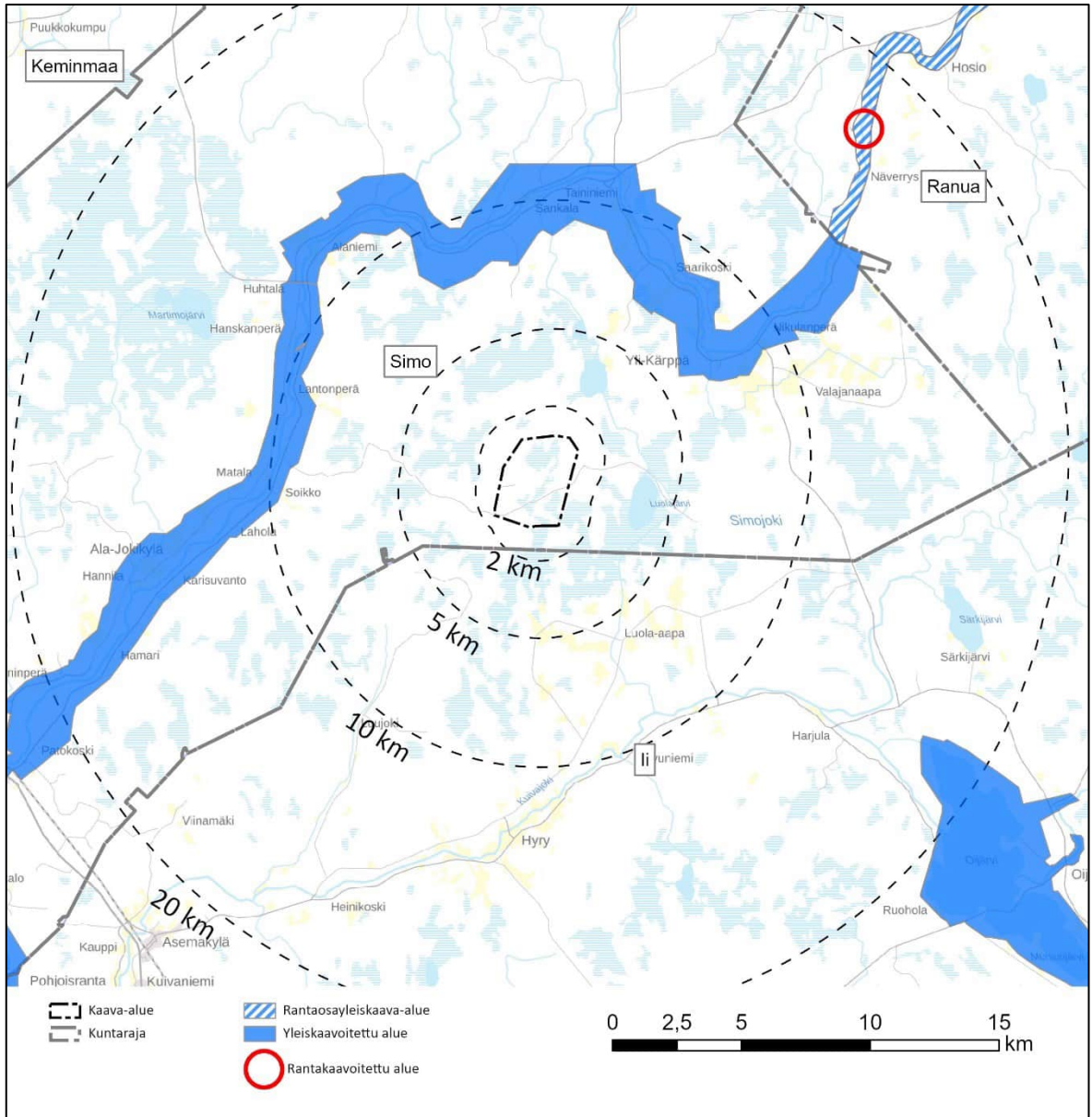
Kuva 4 Ote Pohjois-Pohjanmaan maakuntakaavan yhdistelmäkartasta (Pohjois-Pohjanmaan liitto, 18.1.2022). Kaava-alue on esitetty kaavakartan päällä.



Kuva 5. Ote Pohjois-Pohjanmaan energia- ja ilmastovaihekaavasta 2025, jossa on osoitettu osayleiskaava-alueen kaakkoispuolelle uusi voimajohto 110kV.

4.3 Yleis- ja asemakaavat

Hankealueella tai sen läheisyydessä ei ole yleiskaavoja. Lähin yleiskaava on Simojoen yleiskaava (voimaantulo 28.3.2022), poislukien valituksen alaiset sekä takaisin valmisteluun palautuneet kiinteistöt. Valituksen kohteena olleiden kiinteistöjen osalta voimaantulo 28.09.2023. Yleiskaavan alueet sijaitsevat 6–12 kilometrin päässä Ruonasuon kaava-alueesta.



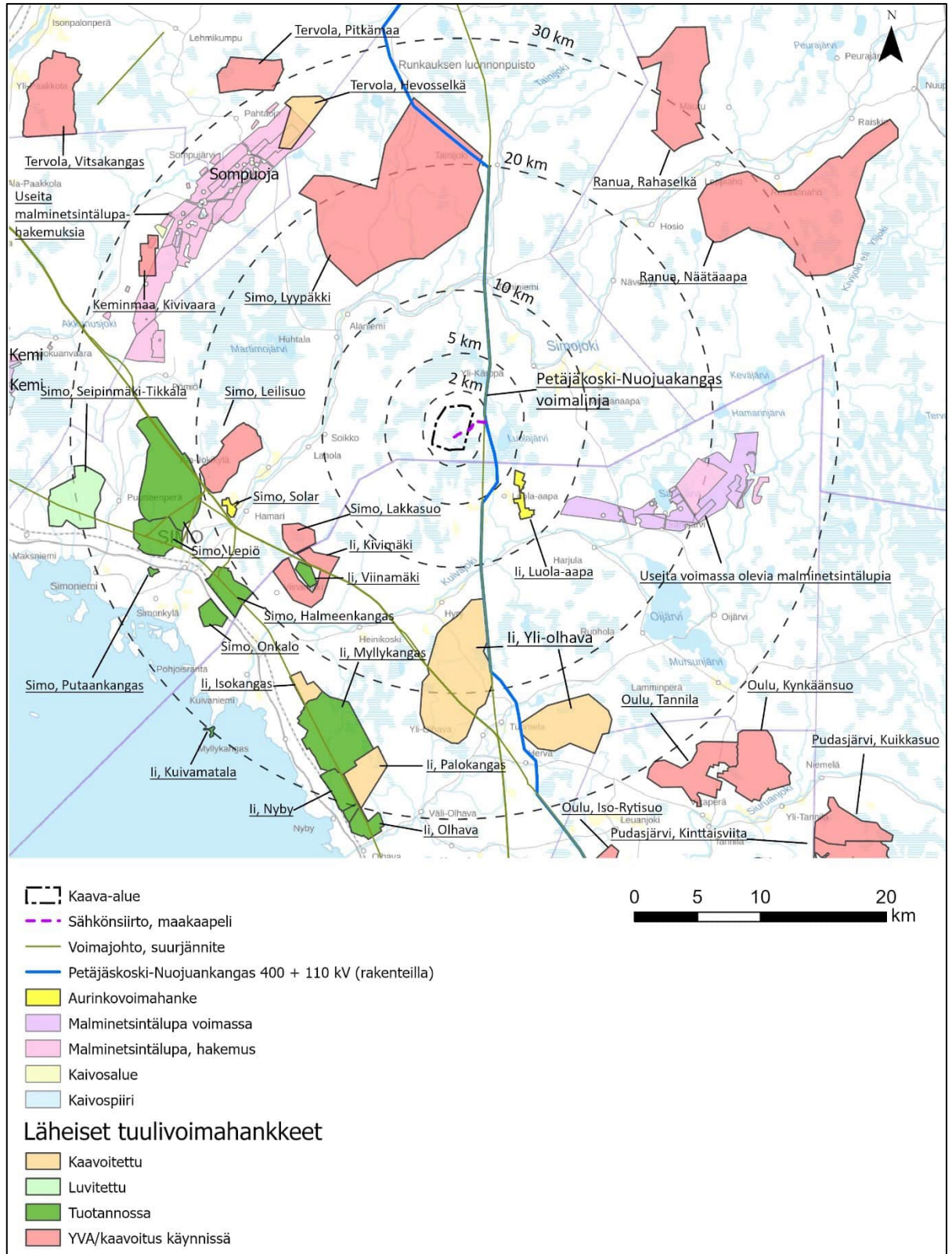
Kuva 6: Voimassa olevat Yleiskaavat, rantayleiskaavat ja ranta-asemakaavat (entiset rantakaavat) kaava-alueen ympäristössä.

Ranuan puolella on voimassa Simojoen rantaosayleiskaava (21.1.2002) noin 15 kilometrin päässä hankealueesta koilliseen ja Näverryksen ranta-asemakaava (2.1.1996, voimaan tullessaan ranta-kaava, nykyään ranta-asemakaava).

Vireillä ovat Simojoen Harjusrannan ja Simojen Lapinkosken yleiskaavat, joissa osoitetaan matkailupalvelujen aluetta Simojoen varrelle. Etäisyys Ruonasuon ja edellä mainittujen kaava-alueiden välillä molemmilta noin 10 kilometriä.

4.4 Liittyminen muihin hankkeisiin, suunnitelmiin ja ohjelmiin

Ruonasuon kaava-alueen välittömässä läheisyydessä ei sijaitse toiminnassa olevia tuulivoiman tuotantoalueita. Ympäri sijoittuu useita tuotantoa edeltävissä vaiheissa olevia tuulivoimahankkeita. Tuotantoalueen hankkeesta vastaavan tiedossa olevat toiminnassa, rakenteilla tai eri suunnitteluvaiheissa olevat tuulivoimahankkeet 30 km säteellä Ruonasuon hankealueesta on esitetty seuraavassa kuvassa (Kuva 7).



Kuva 7: Kaava-alueen läheisyydessä sijaitsevat tuulivoiman tuotantoalueet ja vireillä olevat, tuuli-voimaan liittyvät hankkeet.

Taulukko 4.1. Kaava-alueen läheisyydessä sijaitsevat tuulivoimahankkeet.

Hanke	Hyväksymis- pvm	Kunta	status	etäi- syys
Lakkasuon tuulivoimapuiston oyk		Simo	YVA/kaavoitus käynnissä	15 km
Viinamäen (suunnittelutarveratkaisu)		li	tuotannossa	16 km
Leilisuon tuulivoimapuiston oyk		Simo	YVA/kaavoitus käynnissä	19 km
Lyypäkin tuulivoimapuiston oyk		Simo	YVA/kaavoitus käynnissä	19 km
Kivimaan tuulivoimapuiston oyk		li	YVA/kaavoitus käynnissä	19 km
Halmekankaan tuulivoimapuiston oyk	6.10.2014	Simo	tuotannossa	22 km
Isokankaan tuulivoimapuiston oyk	27.2.2017	li	rakenteilla	23 km
Yli-Olhavan tuulivoimapuiston oyk	1.2.2021	li	kaavoitettu	23 km
Leipiön I-III tuulivoimapuiston oyk	6.10.2014	Simo	tuotannossa	24 km
Leipiön tuulivoimapuiston laajennuksen oyk	26.2.2018	Simo	tuotannossa	25 km
Onkalon tuulivoimapuiston oyk	6.10.2014	Simo	tuotannossa	25 km
Myllykankaan tuulivoimapuiston oyk	18.6.2012	li	tuotannossa	26 km
Putaan Kangas	ennen 2012	Simo	tuotannossa	26 km
Hevosselän tuulivoimapuiston oyk	13.6.2018	Tervola	Kaavoitettu	27 km
Kivivaaran tuulivoimapuiston oyk		Tervola	YVA/kaavoitus käynnissä	28 km
Palokankaan tuulivoimapuiston oyk	17.12.2018	li	rakenteilla	28 km
Seipimäki-Tikkalan tuulivoimapuiston oyk	6.2.2017	Simo	luvitettu	29 km
Kuivamatala	1990-luku	li	tuotannossa	30 km
Nyby	11.3.2013	li	tuotannossa	30 km
Rahaselän oyk		Ranua	YVA/kaavoitus käynnissä	30 km
Tannila		Oulu	YVA/kaavoitus käynnissä	30 km
Kynkäänsuo		Oulu	YVA/kaavoitus käynnissä	31 km
Olhavan oyk	20.6.2011	li		32 km
Olhavan tuulivoimapuiston laajennus oyk	17.9.2012	li	tuotannossa	32 km
Iso-Ryttisuo		Oulu	YVA/kaavoitus käynnissä	34 km
Ollinkorven tuulivoimapuiston oyk	12.7.2024	li	luvitettu	40 km
Kuikkasuo		Pudas- järvi	YVA/kaavoitus käynnissä	40 km
Kinttaisviita		Pudas- järvi	YVA/kaavoitus käynnissä	41 km
Pitkämaa		Tervola	YVA/kaavoitus käynnissä	41 km
Vitsakangas		Tervola	YVA/kaavoitus käynnissä	42 km

Lisäksi noin 2 km päähän alueen itäreunasta suunnitellaan uutta 110 kV voimalinjaa. Fingridin suunnittelema voimalinjalla olisi toteutuessaan positiivinen vaikutus alueen tuulivoimahankkeiden toteutettavuuteen sähkönsiirtokapasiteetin parantuessa.

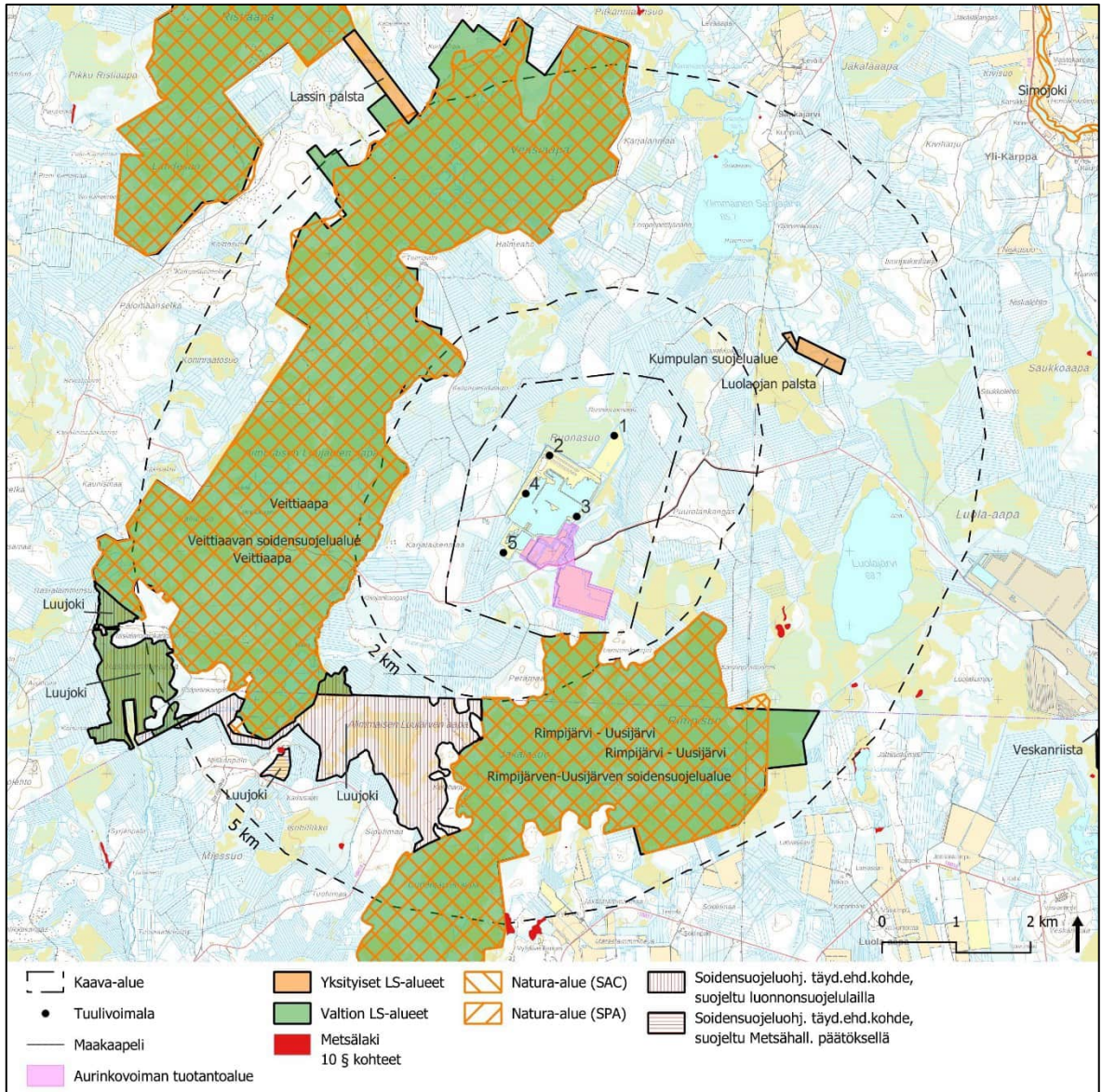
lin puolella on vireillä Luola-aavan aurinkoenergiahanke noin 5 km kaava-alueesta etelään.

4.5 Luonnonsuojelu- ja Natura-alueet

Ruonasuon kaava-alueen rajanaapurina etelässä on Rimpijärvi - Uusijärven luonnonsuojelualue, joka ulottuu lin kuntaan Pohjois-Pohjanmaan puolelle (SL 4062, SAC/SPA FI1101405) ja seuraavaksi lähinnä on Veittiaavan kahdesta osasta koostuva suojelualue (SL 4056, SAC/SPA FI1301603), jonka itäreuna sijaitsee noin 800 m kaava-alueesta länteen.

Seuraavaksi lähinnä sijaitsee Iso-Saarisuo - Hoikkasuo - Musta-aapa (SL 4055, SAC/SPA FI1301604) 9 km kaava-alueesta lounaaseen.

Lähimmät yksityiset luonnonsuojelualueet ovat Luolaojan palsta ja Kumpulän suojelualue noin 1,8 km kaava-alueesta koilliseen sekä Lassin palsta noin 4 km kaava-alueesta luoteeseen. Lähin yksityinen luonnonsuojelualue lissä on Pekkasuon luonnonsuojelualue.



Kuva 8: Kaava-alueen lähellä sijaitsevat luonnonsuojelualueet, Natura-alueet, soidensuojeluohjelman täydennysehdotuksen kohteet ja Metsäkeskuksen tietokannan mukaiset Metsälain 10 § eriytyneet elinympäristöt.

5 Laadittavat selvitykset

Kaavassa hyödynnetään selvityksiä, jota ovat mm.

- Arkeologinen inventointi
- Meluselvitys
- Selvitys varjostusvälkkeestä
- Näkymäalueanalyysi

- Kuvasovitteet voimaloiden näkymisestä
- Luontonselvitykset
 - Lintujen kevät- ja syysmuuton seuranta
 - Päiväpetolintuselvitys
 - Pöllöjen soidinselvitys
 - Kanalintujen soidinpaikkaselvitys
 - Viitasammakkonselvitys
 - Pesimälinnustonselvitys
 - Luontotyyppi- ja kasvillisuusselvitys
 - Lepakkonselvitys
 - Saukkonselvitys
 - YVA-tarveharkinta
- Rimpijärvi-Uusijärven ja Veittiaavan Natura-alueista tehty arviointi
- Vesienhallintasuunnitelma
- Ennallistamissuunnitelma
- Ilmastovaikutusten arviointi
- Vain viranomaiskäyttöön tarkoitetut selvitykset

6 Vaikutusten arviointi

Yleiskaavan laadinnan yhteydessä arvioidaan kaavan keskeiset vaikutukset maankäyttö- ja rakennuslain sekä maankäyttö- ja rakennusasetuksen mukaisesti. Tuulivoimalat vaikuttavat ympäristöönsä muuttamalla maisemaa sekä tuottamalla ääntä ja välkettä. Tuulivoimarakentamisella voi olla vaikutuksia luonnonarvoihin ja ihmisten elinoloihin.

Yleiskaavan vaikutusten arvioinnissa tarkastellaan erityisesti hankkeen luonto-, maisema-, melu-, kulttuuriympäristö-, välke- ja ilmastovaikutuksia sekä vaikutuksia ihmisiin ja matkailuun. Lisäksi arvioidaan hankkeen vaikutuksia poronhoitoon ja arkeologiseen kulttuuriperintöön. Vaikutuksia arvioidaan tarvittavassa laajuudessa myös esimerkiksi liikenteeseen sekä maankäyttöön ja yhdyskuntarakenteeseen. Vaikutuksia arvioidaan tarvittavin osin myös seudullisesti.

Kullakin vaikutustyyppillä on erilainen vaikutusalueensa. Osa vaikutuksista rajoittuu aivan tuulivoimaloiden rakennuskohteiden läheisyyteen. Osa vaikutuksista, kuten maisema- ja linnustovaikutukset, saattavat ulottua laajemmalle alueelle. Arvioinnissa hyödynnetään ympäristöministeriön laatimaa ohjeistusta tuulivoimarakentamisesta ja sen vaikutusten arvioinnista.

7 Osallistuminen ja tiedottaminen

7.1 Osalliset

Osallisilla on oikeus ottaa kantaa kaavojen valmisteluun, arvioida sen vaikutuksia ja lausua kaavoista mielipiteensä (MRL 62 §).

MRL 62 § mukaan osallisia ovat kaava-alueiden ja sen vaikutusalueen maanomistajat, asukkaat, alueella toimivat yritykset ja elinkeinon harjoittajat ja työssäkäyvät eli kaikki ne, joiden asumiseen, työntekoon tai muihin oloihin kaavat saattavat huomattavasti vaikuttaa.

Osallisia ovat myös ne viranomaiset, yhdistykset, järjestöt ja yhteisöt, jotka toimivat alueella tai joiden toimialaa kaavassa käsitellään. Näitä ovat ainakin:

Asukkaat, maanomistajat ja muut osalliset

- Kaavan vaikutusalueen asukkaat
- Kaavan vaikutusalueen maanomistajat ja haltijat
- Yritykset ja elinkeinonharjoittajat

- Virkistysalueiden käyttäjät
- Muut osalliset ja osalliseksi ilmoittautuvat

Yhteisöt, joiden toimialaa suunnittelussa käsitellään:

- Asukkaita edustavat yhteisöt kuten asukasyhdistykset sekä kylätoimikunnat
- Tiettyä intressiä tai väestöryhmää edustavat yhteisöt kuten luonnonsuojeluyhdistykset
- Elinkeinonharjoittajia ja yrityksiä edustavat yhteisöt
- Erytystehtäviä hoitavat yhteisöt tai yritykset kuten energia- ja vesilaitokset

Näitä ovat ainakin:

- Digita Oyj
- DNA Oyj
- Elisa Oyj
- Finavia Oyj
- Fingrid Oyj
- Fintraffic Lennonvarmistus Oy
- Suomen Erillisverkot Oy
- Telia Finland Oyj
- Isosydänmaan paliskunta
- Oijärven paliskunta
- Paliskuntainyhdistys
- Alajoen Linnustajat
- Keskijoen Metsästäjät
- Yljoen Erämiehet ry
- Simon Riistanhoitoyhdistys ry
- Alaniemen kyläyhdistys ry
- Kemin Seudun Luonnonsuojeluyhdistys
- SLL:n Lapin piiri

Viranomaiset, joiden toimialaa suunnittelussa käsitellään:

- Simon kunta
- Iin kunta
- Ilmatieteen laitos
- Liikenne- ja viestintävirasto (Traficom)
- Luonnonvarakeskus (Luke)
- Metsähallitus, Luontopalvelut
- Suomen metsäkeskus
- Lapin pelastuslaitos
- Lapin elinkeino-, liikenne- ja ympäristökeskus (ELY-keskus)
- Lapin liitto
- Lapin AVI
- Tornionlaakson museo
- Puolustusvoimat, 3. Logistiikkarykmentti
- Väylävirasto

7.2 Viranomaisyhteistyö

Maankäyttö- ja rakennuslain 66 § mukainen valmisteluvaiheen viranomaisneuvottelu pidettiin 11.9.2024 ennen kaavan valmisteluaineiston (kaavaluonnos) nähtäville asettamista.

Poronhoitolain (848/1990) 53 §:n mukainen neuvottelu alueen paliskuntien kanssa käytiin Simossa ja Teamsin välityksellä 11.12.2024.

Kaavan valmisteluvaiheessa pidettiin työneuvottelu 15.11.2024 koskien viitasammakoita, ja sen perusteella siirrettiin voimalapaikkoja 3 ja 4 siten, että koko nykyinen kosteikkoalue voidaan osoittaa luonnon monimuotoisuuden kannalta tärkeäksi alueeksi.

Toinen työneuvottelu pidettiin 11.4.2025 koskien uhanalaista lajia ja siihen liittyvää lisätarkkailun tarvetta ja tarkkailusuunnitelmaa.

Kolmas työneuvottelu pidettiin 3.10.2025 koskien uhanalaista lajia ja siitä tehdyn lisätarkkailun tuloksia sekä vaikutusten arviointia.

Lisäksi kaavaa käsitellään tarvittaessa muissa työneuvotteluissa. Neuvotteluihin kutsutaan ne viranomaiset, joiden toimialaa suunnittelussa käsitellään.

Tarvittaessa järjestetään toinen viranomaisneuvottelu sen jälkeen, kun kaavaehdotus on ollut nähtävillä ja sitä koskevat muistutukset ja lausunnot saatu. (MRL 66.2 §, MRA 18§).

7.3 Osallistuminen ja vuorovaikutuksen järjestäminen

Osayleiskaavan vireilletulosta, kaavan valmisteluaineiston ja kaavaehdotuksen nähtävillä olosta sekä kaavan voi-maantulosta tiedotetaan kunnan internet-sivulla <https://www.simo.fi/tekniset-palvelut/kaavoitus-2/yleiskaavat/>.

Nähtävilläoloaikoina osalliset voivat esittää mielipiteitään osallistumis- ja arviointisuunnitelmasta (OAS) sekä kaavan valmisteluaineistosta (kaavaluonnos). Kaavaehdotuksesta voi tehdä kirjallisia muistutuksia. Hankkeen aikana järjestetään yleisötilaisuudet kaavan valmistelu- ja kaavaehdotusvaiheessa. Yleisötilaisuudet järjestetään niin, että niihin voi osallistua myös etäyhteydellä (Teams).

Kaavan vireilletulo

Kaavan vireille tulosta ja osallistumis- ja arviointisuunnitelmasta tiedotettiin lehti-ilmoituksella ja kunnan internet-sivuilla. OAS asetettiin nähtäville 30 vrk:n ajaksi (kh 4.9.2023 § 213) 14.9.-14.10.2023 väliseksi ajaksi, jolloin osallisilla oli mahdollisuus lausua siitä mielipiteensä.

Kaavan valmisteluvaihe

Kaavan valmisteluvaiheen aineiston nähtävillä olosta tiedotettiin lehti-ilmoituksella ja kunnan internet-sivuilla. Kaavan valmisteluaineisto (kaavakartta, kaavaselostus, tarvittavat selvitykset) asetettiin nähtäville 11.12.2024-22.1.2025 (kh 25.11.2024 § 250) ja siitä pyydetään lausuntoja ja osallisilla on mahdollisuus lausua mielipiteensä (MRA 30 §:n mukainen kuuleminen). Kaavan valmisteluaineistosta saatiin 15 lausuntoa. Mielipiteitä ei saatu.

Kaavaehdotusvaihe

Kaavaehdotus asetettiin nähtäville 19.12.2025-19.1.2026 (MRL 65 §). Nähtävillä olosta tiedotettiin lehti-ilmoituksella. Kaava-aineisto oli nähtävillä myös sähköisesti internetissä. Kaavaehdotuksesta saatiin 11 lausuntoa ja 1 muistutus.

Kaavan hyväksyminen

Kaavan hyväksyy kunnanhallituksen käsittelyn jälkeen kunnanvaltuusto. Hyväksymispäätöksestä tiedotetaan ELY-keskusta, Lapin liittoa ja niitä, jotka ovat sitä kirjallisesti pyytäneet. Kaavan lainvoimaisuudesta kuulutetaan kunnan internet-sivuilla ja Luoteis-Lappi-lehdessä (MRA 93 §).

7.4 Valitus

Osallisilla ja kunnan jäsenillä on mahdollisuus valittaa kunnanvaltuuston päätöksistä hallinto-oikeuteen.

8 Tavoiteaikataulu

Osayleiskaavan laadinnan tavoiteaikataulu

Kaavaprosessi	Ajankohta
Vireilletulo	Kunnanhallitus § 88 17.4.2023
OAS nähtävillä	14.9–14.10.2023
Kaavan valmisteluvaiheen aineisto (kaavaluonnos) nähtävillä	12/2024–1/2025
Kaavaehdotusvaihe	2/2025–3/2026
Kaavan hyväksyminen	6/2026

Yhteystiedot

Kaavaa laativa konsultti, Sitowise Oy

Timo Huhtinen
DI (YKS 245)
puh. 040 542 5291
timo.huhtinen@sitowise.com

Simon kunta

Juho Kurunlahti
Tekninen johtaja
puh. 040 640 1990
juho.kurunlahti@simo.fi

Hankevastaava

Nordic Generation / S-Tuuli SPC Oy
Tekniikantie 14
02150 Espoo

Marko Salmela
puh. 0400 164 981
marko.salmela@nordicgeneration.com

Palaute osallistumis- ja arviointisuunnitelmasta ja kaava-aineistoista

Mahdolliset lausunnot ja mielipiteet jätetään osoitteeseen:

Simon kunta
Ratatie 6
95200 Simo

tai sähköpostitse osoitteeseen: simon.kunta@simo.fi